

регіональні тенденції

2001–2002

Наше дослідження має на меті проаналізувати державну політику, спрямовану на зменшення міжрегіональної диференціації в Україні. Ми наводимо огляд підходів до формування регіональної політики Європейського Союзу, оскільки низька мобільність робочої сили в Україні змушує звертати увагу на досвід країн, де роль централізованої політики вирівнювання розвитку регіонів досить суттєва¹.

Наступна частина публікації фокусується безпосередньо на проблемах і перспективах регіональної політики України. Подальші розділи присвячено результатам кластерного аналізу адміністративно-територіальних одиниць України та докладнішому розгляду окремих груп регіонів, об'єднаних спільними характеристиками й перспективами розвитку. Особливу увагу в цій публікації ми приділили регіональним тенденціям в Україні в 2001–2002 роках.

¹ Рівень міграції всередині країн ЄС удвічі нижчий за відповідний показник для Сполучених Штатів. Відповідно, централізоване втручання у вирівнювання розвитку окремих регіонів в європейських країнах набагато активніше порівняно із США. Див. *Richard Harris and Nicolas Smyth. – The Consequences of Increased Labour Mobility within an Integrating North America. – 2001. Simon Fraser University and Canadian Institute for Advanced Research.*

ЗМІСТ

<i>Регіональна політика</i>	3
<i>Кластерний аналіз регіонів</i>	18
<i>Київ</i>	22
<i>Розвинені промислові області</i>	29
<i>Промислово відсталі області</i>	35
<i>Транзитно-рекреаційний кластер</i>	40
<i>Аграрно-індустріальні області</i>	49
<i>Слаборозвинені сільськогосподарські області</i>	54
<i>Статистично-методологічний додаток</i>	61

РЕГІОНАЛЬНА ПОЛІТИКА

Кожна країна визначає власну політику щодо міжрегіональної диференціації розвитку залежно від комбінації таких чинників:

- економічних мотивів (таких як щонайповніше використання факторів виробництва);
- соціальних чинників (зобов'язання політиків забезпечити повну зайнятість, зростання добробуту);
- аргументів щодо проблем довкілля (забрудненість повітря в промислових районах з великою щільністю населення, перенаселення);
- політичних причин (наслідки міжрегіональних відмінностей для результатів голосування).

Цілі регіональної політики зазвичай можна охарактеризувати як вибір:

- між сукупною національною **ефективністю**, що має на меті максимізувати чисте національне багатство через ефективніший перерозподіл регіональних ресурсів, та
- міжрегіональною **рівністю**, включаючи справедливий розподіл доходів, зайнятості чи інфраструктури.

Залежно від обраного балансу між рівністю та ефективністю регіональна політика держави може впливати на підвищення приватних інвестицій, зниження вартості робочої сили та капітальних витрат, підвищення пропозиції на ринку праці, поліпшення привабливості регіону як місця проживання, інші складники соціально-економічного розвитку регіонів.

Проблемою регіональної політики України є саме відсутність чітко визначених цілей і пріоритетів та, відповідно, невідпрацьованість інструментів впливу. У Концепції державної регіональної політики України² несистемність політики у сфері подолання територіальної диференціації рівня економічного розвитку й можливостей соціального забезпечення громадян названо однією з важливих причин стримування соціально-економічного розвитку та стабільності у країні. Незважаючи на певні зрушення у розробці цілісної регіональної політики, залишається ще багато невирішених проблем.

Зазвичай регіональна політика – це вибір між сукупною національною ефективністю та міжрегіональною рівністю

Проблема регіональної політики України – відсутність чітко визначених цілей і пріоритетів

² Затверджена Указом Президента України 25 травня 2001 року.

У цьому сенсі вивчення досвіду Європейського Союзу є важливим для України, оскільки концепції та конкретні механізми політики вирівнювання розвитку регіонів ЄС добре розроблено й відпрацьовано, а їх запровадження в низці країн з різними початковими умовами розвитку дає змогу зробити корисні узагальнення.

Нижче наводиться стислий огляд основних засад регіональної політики Європейського Союзу та аналіз регіональної політики України.

Європейський Союз

Вирівнювання розвитку регіонів визначає політику Європейського Союзу в сфері регіонального розвитку

Вирівнювання розвитку регіонів є важливим аспектом європейської ринкової економіки та визначає політику Європейського Союзу у сфері регіонального розвитку.

Упродовж досить тривалого проміжку часу країни Європейського Союзу орієнтувалися на цілі рівності в розробці регіональної політики, проте із середини 1970-х років поступово дедалі більше уваги почали приділяти економічній ефективності. Регіональна політика почала переорієнтовуватися з огляду на оптимізацію внеску регіональних ресурсів у забезпечення економічного зростання через розвиток конкуренції та зниження безробіття³.

Це однаковою мірою стосується і малих європейських країн, де міжрегіональні відмінності порівняно незначні, і таких країн — членів ЄС, як Франція та Велика Британія. Для останніх характерний достатньо високий рівень безробіття та проблеми, пов'язані з глибоким спадом виробництва в окремих регіонах. Досягнення рівності, як мети регіональної політики, певною мірою характерне для країн Північної Європи, частково для Франції, Німеччини, де така політика традиційно орієнтується на зменшення нерівномірності розвитку регіонів щодо доходу та можливостей працевлаштування. Вибір між ефективністю та рівністю особливо важкий для країн — кандидатів на вступ до ЄС, оскільки уряди цих країн, спрямовуючи ресурси до менш розвинених регіонів, повинні уникнути ризику зменшення ефективності національних економік.

Пріоритети регіональної політики

Країни Європейського Союзу мають різні підходи до визначення пріоритетів регіональної політики. Це відображає розуміння поняття вирівнювання розвитку регіонів, підходів до

³ Див. *The Impact of EU Enlargement on Cohesion. — Final report by DIW, German Institute of Economic Research, and EPRC, European Policies Research Center. — 2001.*

визначення сфер втручання, методологічних засад і політичних переваг.

Регіональна політика Європейського Союзу в цілому провадиться через структурні фонди⁴, за посередництва яких надаються прямі фінансові дотації окремим регіонам. Така підтримка провадиться у тісній співпраці безпосередньо з країнами – членами ЄС, що впливає на зміст регіональної політики окремих країн. З іншого боку, Європейська Комісія здійснює динамічний контроль за субсидіями, що надаються на національному рівні, для попередження порушень умов вільної конкуренції.

На період 2000–2006 роки загальна мета регіональної політики ЄС була конкретизована в трьох основних програмних завданнях⁵:

1. Сприяння розвитку та структурному вирівнюванню економічно відсталих регіонів.
2. Підтримка соціально-економічних перетворень у регіонах, які мають структурні проблеми в окремих секторах, наприклад, промисловості чи сільському господарстві.
3. Модернізація системи освіти і ринку праці.

Окремо виділено чотири ініціативи Союзу, спрямовані на вирішення низки специфічних проблем:

- транскордонна, транснаціональна та міжрегіональна співпраця (Interreg III);
- сталий розвиток міст і міських зон, що занепадають (Urban II);
- розвиток сільських районів через місцеві ініціативи (Leader +);
- боротьба з дискримінацією на ринку праці (Equal).

Фінансування заходів у рамках цих ініціатив становить близько 5,35% загальних ресурсів структурних фондів.

Крім того, окремо від фінансування у рамках Програмного завдання 1 (Сприяння розвитку та структурному вирівнюванню економічно відсталих регіонів) провадиться надання ре-

Регіональна політика ЄС ґрунтується на трьох програмних завданнях

Чотири ініціативи ЄС спрямовані на вирішення специфічних проблем

⁴ До них належать: Європейський фонд регіонального розвитку, Європейський соціальний фонд, Секція управління сільського господарства Європейського гарантійного фонду, Управління фінансових інструментів для сприяння розвитку рибальства, Фонд вирівнювання.

⁵ Див. http://www.europa.eu.int/comm/regional_policy/sources.

сурсів на реформування рибальства (0,5% ресурсів структурних фондів). Окремо фінансуються інноваційні заходи та експерименти щодо нових підходів до забезпечення сталого розвитку (0,51% ресурсів структурних фондів).

Вибір індикаторів надання централізованої допомоги слаборозвиненим регіонам

Логічне обґрунтування необхідності проведення певної регіональної політики є основою для вибору індикаторів оцінки нерівномірності розвитку регіонів і, відповідно, критеріїв вибору регіональної політики.

На рівні країн – членів ЄС типи індикаторів, що використовуються для вимірювання ступеня вирівнювання розвитку регіонів, можна поділити на три групи⁶:

- **Фізичні індикатори** (пов'язані з географічними чи природними умовами), що використовуються в країнах Північної Європи. У цих країнах основний фокус регіональної політики сконцентовано на питаннях периферійності та на проблемах розвитку регіонів з низькою щільністю населення. Регіональна політика інших країн, як, наприклад, Італії, також спрямована на вирішення проблем, пов'язаних з периферійністю. Регіональна політика Франції, Німеччини, Великої Британії та Австрії певною мірою виходить з оцінки фізичних чинників.
- **Індикатори економічної нерівності.** Ці індикатори мають найбільшу вагу в таких країнах, як Німеччина та Італія. Бельгія, Фінляндія та Нідерланди використовують показник ВВП на душу населення як індикатор регіонального багатства. Німеччина, Франція, Швеція та Велика Британія базують рішення щодо регіональної політики на основі міжрегіональних відмінностей у структурі зайнятості. Німеччина та Португалія оцінюють рівень розвитку інфраструктури. Більшість країн оцінюють потенційний вплив демографічних тенденцій.
- **Показники, що вимірюють соціальну нерівність,** а саме різницю в якості життя та доходах. У Німеччині та Іспанії існують конкретні зобов'язання, записані в Конституції, щодо вирівнювання якості життя. У більшості інших країн соціальні відмінності вимірюються через рівень безробіття/зайнятості. Інші індикатори вирівнювання містять майбутні тренди зайнятості, економічно активне населення, рівень особистих доходів та якість робочої сили.

⁶ Див. *The Impact of EU Enlargement on Cohesion. – Final report by DIW, German Institute of Economic Research, and EPRC, European Policies Research Center. – 2001.*

На рівні Європейського Союзу вибір індикаторів обмежений. Для цілей політики розвитку регіонів використовують такі показники:

- ВВП на особу для оцінки економічного розвитку;
- рівень безробіття.

Зазначимо, що необхідність залучення коштів структурних фондів оцінюють саме за першим показником⁷.

Європейська Комісія враховує також, як ситуація в конкретній країні співвідноситься із середніми показниками в ЄС щодо тенденцій зайнятості, індустріалізації та промислового спаду. Крім цих основних критеріїв, є багато додаткових, які важко або неможливо визначити кількісно.

Ефективність регіональної політики Європейського Союзу

ЄС використовує різні інструменти регіональної політики, з-поміж яких:

- субсидії окремим галузям виробництва;
- інвестиції в розвиток транспортної інфраструктури;
- інвестиції в людський капітал;
- інвестиції у сферу туризму.

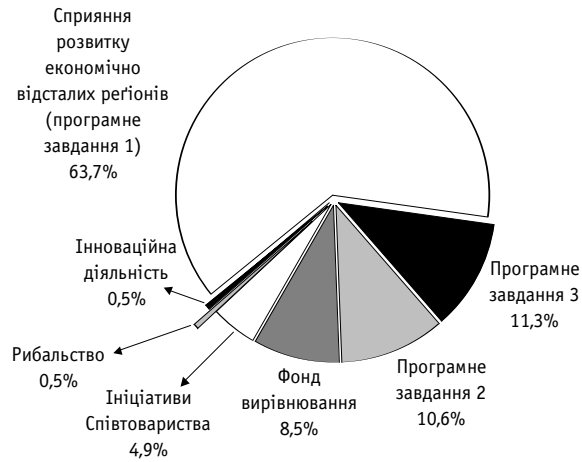
Останнім часом у країнах Європейського Союзу широко обговорюють ефективність впливу структурних фондів на розвиток окремих регіонів і необхідність перегляду підходів до регіональної політики на рівні ЄС. Це питання особливо гостро у світлі вступу до ЄС нових членів, показники економічного та соціального розвитку яких нижчі, ніж у середньому в ЄС. По-перше, це означає потребу в чималих додаткових витратах на подолання нерівномірності розвитку. По-друге, це загострює політичну боротьбу всередині Європейського Союзу, оскільки веде до необхідності перерозподілу коштів структурних фондів на користь нових членів, що вже зараз викликає неоднозначну реакцію тих країн-членів, які отримували великі ресурси для регіонального розвитку. Дослідження, проведені для визначення ефективності впливу структурних фондів, не дають однозначних результатів через низку причин:

⁷ Фінансування для виконання програмного завдання 1 (Сприяння розвитку та структурному вирівнюванню економічно відсталих регіонів) надається регіонам, де ВВП на особу за показниками останніх трьох років був нижчим (або, в окремих випадках, приблизно рівний) 75% середнього показника в ЄС.

***Для цілей політики
розвитку регіонів
у ЄС використовують
показники ВВП
на особу та рівень
безробіття***

- важко відокремити ефект від роботи проектів, фінансованих структурними фондами, від впливів інших чинників, зокрема загальнонаціональної політики країн – отримувачів допомоги;
- недостатній проміжок часу для оцінки довгострокових ефектів від використання ресурсів структурних фондів.

Графік 1. Структура загального бюджету структурних фондів і Фонду вирівнювання на 2000–2006 роки



Джерело: http://www.europa.eu.int/comm/regional_policy/intro

Очевидно, макроекономічний вплив ресурсів структурних фондів чималий⁸ і є важливим фактором економічного зростання в країнах – отримувачах допомоги. Проте за достатньо вираженої тенденції до зближення рівня розвитку країн – членів ЄС⁹ міжрегіональна диференціація змен-

⁸ Так, за період 1994–1999 роки фінансова допомога, надана Греції, становила 3,5% ВВП, Португалії – 3,3% ВВП, Ірландії – 2,4%. Усі регіони кожної з цих країн підпадають під критерії програмного завдання 1. В інших країнах, де низка регіонів також отримувала допомогу в рамках означеного програмного завдання, це число варіюється від 0,2% ВВП (Німеччина) до 1,5% (Іспанія). Інвестиційна підтримка ЄС ще вагоміша й становить близько 15% загального обсягу інвестицій Греції, близько 14% – Португалії, 10% – Ірландії та 6% – Іспанії. – Див. *Другий звіт щодо економічного та соціального вирівнювання розвитку регіонів. Матеріали Європейської Комісії, 2001 рік.*

⁹ ВВП Ірландії в розрахунку на особу зріс із 64% середнього в ЄС 1988 року до 119% 2000 року. У Португалії, Греції та Іспанії розрив скоротився за цей час із 68% до 79%. – Див. *Другий звіт щодо економічного та соціального вирівнювання розвитку регіонів. Матеріали Європейської Комісії, 2001 рік.*

шується повільніше, а в деяких країнах – членах ЄС навіть зростає¹⁰.

Лева частка допомоги надається у рамках сприяння розвитку економічно відсталих регіонів (програмне завдання 1). Видатки структурних фондів за цим напрямом в основному поділяються за такими сферами втручання: розвиток інфраструктури, людський капітал і сприяння зростанню продуктивності (див. таблицю 1).

Таблиця 1. Розподіл видатків структурних фондів за сферами впливу: програмне завдання 1
% загального обсягу

	1989–1993	1994–1999	2000–2006
Інфраструктура	35,2	29,8	34,3
Людський капітал	29,6	24,5	23,9
Сприяння зростанню продуктивності	33,6	41,0	34,8
Інше	1,6	4,7	7,0

Джерело: Другий звіт щодо економічного та соціального вирівнювання розвитку регіонів (ухвалений Європейською Комісією 31 січня 2001 року)

Більша частина державних інвестицій країн – членів ЄС і ресурсів структурних фондів спрямовується на розвиток інфраструктури¹¹. Проте відповідний рівень розвитку інфраструктури необхідний, але не достатній фактор економічного зростання та підвищення конкурентоспроможності регіону. Добре транспортне сполучення може перетворитися на загрозу для відсталого регіону, якщо не буде підкріплено іншими заходами з розвитку регіональної економіки.

Частка витрат на розвиток людських ресурсів поступово скорочується, перевага надається посиленню системи освіти (особливо в Італії та Португалії).

Частка інвестицій у підвищення продуктивності суттєво скоротилася впродовж останнього часу, що відбиває скорочення прямих дотацій окремим галузям виробництва (особливо це стосується Італії).

Державні інвестиції країн – членів ЄС і ресурсів структурних фондів здебільшого спрямовуються на розвиток інфраструктури

¹⁰ Відхилення від середнього доходу на особу в регіональному розрізі з 1995 до 2000 року зросло більш як на 5 в.п. у Фінляндії, Швеції та Ірландії. – Див. *Другий проміжний звіт щодо економічного та соціального вирівнювання розвитку регіонів. Матеріали Європейської Комісії, 2003 рік.*

¹¹ Разом з ресурсами Фонду вирівнювання інвестиції в інфраструктуру становлять більш як 40% загальних інвестицій у регіони, що підпадають під критерії програмного завдання 1.

Висновки та рекомендації

Досвід функціонування організаційних структур регіональної політики країн – членів ЄС свідчить про важливість дотримання основних принципів. А саме, для успіху в реалізації поставлених завдань регіональна політика повинна:

- **Базуватися на міцній правовій основі.** У розподілі централізованих ресурсів для допомоги окремим регіонам необхідно керуватися чіткими та прозорими критеріями. Хоча рішення щодо субсидування, що надається структурними фондами ЄС, не завжди вільне від політичного тиску, проте наявність загальних правил і положень залишає обмежений простір для маневру й дає можливість розраховувати на об'єктивність рішень щодо розподілу ресурсів.
- **Грунтуватися на координованому підході всіх зацікавлених сторін.** Зазвичай регіональні проблеми охоплюють різноманітні соціально-економічні сфери, а отже, питання їх вирішення є компетенцією різних рівнів влади. Досвід регіональної політики ЄС свідчить, що фінансовий внесок основних учасників реалізації програм регіонального розвитку може стати формальним підтвердженням їхньої зацікавленості, а отже, сприяти ефективнішому плануванню та впровадженню заходів регіональної політики.
- **Виходити з принципу субсидіарності,** згідно з яким ЄС здійснює своє втручання лише тоді і такою мірою, якою цілі запропонованих дій не можуть бути успішно вирішеними країною – членом ЄС самостійно.
- **Базуватися на відповідній інформаційній системі.** Існує потреба в інформації двох типів: база даних, що характеризує соціально-економічний розвиток регіонів, та інформація, яка забезпечує оперативний контроль за результатами й ефективністю заходів, що впроваджуються.
- **Забезпечувати гнучкість регіональних програм.** Суттєва диференціація регіональних проблем в Європі та досвід ЄС з їх вирішення свідчить про важливість надання регіонам можливості вибору з наявних інструментів регіональної політики.

Україна

*Основне завдання
регіональної політики
України – зменшення
рівня диференціації
економічного розвитку
регіонів і соціальне
забезпечення громадян*

Україна визначила поетапне зменшення рівня територіальної диференціації економічного розвитку регіонів і соціальне забезпечення громадян одним з основних завдань регіональної політики¹².

¹² Див. Концепцію державної регіональної політики, затверджену Указом Президента України 25 травня 2001 року.

Проте за роки незалежності відбулося поглиблення розриву між соціально-економічним розвитком регіонів¹³, що свідчить про неефективність регіональної політики України. Серед головних проблем можна назвати такі:

- невизначеність цілей і пріоритетів політики подолання міжрегіональної диференціації розвитку;
- відсутність критеріїв надання централізованої підтримки регіонам з низьким рівнем розвитку;
- розпорошеність і неадресність допомоги;
- невідпрацьованість конкретних механізмів підтримки.

Основні інструменти регіональної політики

Серед основних інструментів регіональної політики, що проводилася Україною дотепер, треба назвати:

- запровадження спеціальних режимів інвестування – вільні економічні зони;
- систему міжбюджетного вирівнювання;
- галузеві програми з надання фінансових ресурсів на підтримку депресивних територій;
- централізовані капіталовкладення в соціально-економічний розвиток регіонів;
- підтримку соціально-економічного розвитку гірських регіонів.

Вільні (спеціальні) економічні зони

На 1 вересня 2003 року в Україні створено 11 СЕЗ в Автономній Республіці Крим і восьми областях, до територій пріоритетного розвитку належать одна область, 39 адміністративних районів і 49 міст. Пік їхнього створення припадає на 2000–2001 роки, незважаючи на великі сумніви в економічних колах щодо ефективності їх функціонування в Україні. Ілюзія, що спеціальні режими зможуть вирішити проблеми регіонів, стала причиною намагання регіонального лобі “вибити” відповідний статус для свого регіону. Щобільше, надання відповідного статусу не потребує відчутних

¹³ Так, значення відхилення величини ВВП у розрахунку на особу між значенням середнього в Україні та окремими областями досягає -51%/+203% 2001 року. Для 1996 року ці показники дорівнювали -47%/+42%.

Існуючі преференції в СЕЗ і ТПР не є визначальними для іноземних інвесторів

втрат місцевих бюджетів¹⁴ і, отже, відповідальність залишається на державному рівні.

Рівень прямих іноземних інвестицій, що надходять до СЕЗ і ТПР як частка загального обсягу іноземних інвестицій в Україні, критично малий¹⁵. Практично не відрізняються і їхня галузева структура та структура країн-інвесторів, а це може свідчити про те, що існуючі преференції не є визначальними для інвесторів.

Втрати бюджету та вартість створення/збереження робочих місць надмірні і, з погляду економічної ефективності, не витримують критики.

Система міжбюджетного вирівнювання

Український механізм міжбюджетного вирівнювання працює недостатньо ефективно

Міжбюджетне вирівнювання має на меті забезпечити всіх громадян країни, незалежно від конкретного місця проживання, однаковою рівнем державних послуг. Ця мета досягається через перерозподіл державних ресурсів між бюджетами різних рівнів на основі визначення різниці між потенційно можливим обсягом надходжень до цього бюджету та необхідними бюджетними видатками. В Україні механізм міжбюджетного вирівнювання працює недостатньо ефективно через низку причин:

- нечіткий розподіл функцій між різними рівнями влади призводить до невизначеності у наданні державних послуг;
- система розрахунку потреб конкретного регіону в певних державних послугах недостатньо відпрацьована;
- недостатня прозорість методики визначення корегуючих коефіцієнтів за формульного розрахунку міжбюджетних трансфертів дає можливість маніпулювати результатами;
- слабкість власної бази бюджетних надходжень не створює стимулів для місцевої влади активно сприяти місцевому економічному розвитку¹⁶.

¹⁴ З усіх податків, за якими надаються пільги ВЕЗ і ТПР, тільки плата за землю є податком, що надходить до місцевих бюджетів.

¹⁵ Див. *регіональні тенденції* '1990–2001.

¹⁶ Так, місцеві податки та збори становлять від 0,3% до 16,3% надходжень (залежно від рівня бюджету). У цілому в Україні доходи від місцевих податків і зборів становлять 0,8% ВВП. Використання коштів бюджету розвитку як інструменту сприяння місцевому економічному розвитку вкрай обмежене, адже в більшості регіонів кошти на такі потреби не передбачені.

Галузеві програми

Інший інструмент, що використовується в Україні для подолання міжрегіональної диференціації розвитку, – галузеві програми. Досить часто в рамках галузевої програми допомога надається конкретному регіону або групі регіонів¹⁷. Інші державні програми, що не мають такої конкретної прив'язки до певної території, також містять регіональний компонент¹⁸.

Ефективність галузевих програм досить низька. Це пов'язано з такими чинниками:

- програми не завжди узгоджуються між собою та з економічними й соціальними пріоритетами країни;
- розробка програм провадиться у відриві від бюджетного процесу, що призводить до затвердження вочевидь нереальних планів заходів; як наслідок – більша частина вже затверджених державних програм не виконуються внаслідок недофінансування і урядом, і місцевими адміністраціями.

Централізовані капіталовкладення в соціально-економічний розвиток регіонів

Розмір державних капіталовкладень останніми роками суттєво не впливає на інвестиційну спроможність регіонів¹⁹. Серед головних вад цього інструменту можна назвати такі:

- зазвичай головними розпорядниками коштів є міністерства та інші органи центральної влади. Місцеві органи влади позбавлені впливу на рішення щодо їх використання;
- основну частку цих коштів спрямовують на вирішення надзвичайних і критичних ситуацій, а не на стратегічний розвиток регіонів;
- кошти виділяються у набагато меншому обсязі за інвестиційні потреби регіонів.

Ефективність галузевих програм низька

Розмір державних капіталовкладень суттєво не впливає на інвестиційну спроможність регіонів

¹⁷ З 1995 року діє Державна програма заходів для радіаційного і соціального захисту населення Жовтих Вод Дніпропетровської області, здійснюється державна підтримка еколого-економічного та соціального розвитку гірської Рахівщини, ухвалено урядову постанову про державну підтримку реалізації Програми соціально-економічного розвитку Луганської області на 1999–2010 роки.

¹⁸ Наприклад, державні програми, спрямовані на захист проти паводків, забезпечення водою населених пунктів, вирішення екологічних проблем, також мають певну географічну локалізацію.

¹⁹ Так, якщо 1996 року інвестиції в основний капітал за рахунок коштів Державного бюджету становили 2,2% ВВП, то 2002 року – 0,7% ВВП.

Підтримка соціально-економічного розвитку гірських регіонів

Одним із напрямів підтримки розвитку територій зі специфічними проблемами є допомога населенню гірських регіонів. Згідно із Законом України “Про статус гірських населених пунктів в Україні”²⁰, їхні мешканці повинні отримувати 20-відсоткову доплату до пенсій, стипендій і зарплат працівників бюджетної сфери. На доповнення до закону розробляється Програма розвитку Карпатського регіону.

Допомога населенню гірських районів стикається з недостатністю коштів

Головна проблема цієї форми підтримки, як і багатьох інших державних програм, – недостатність коштів на фінансування визначених заходів.

Нові тенденції у регіональній політиці

Основний документ, що визначає основні засади регіональної політики України – Концепція державної регіональної політики України, – затверджений лише 2001 року. Система законодавчих актів, що забезпечувала б практичну реалізацію Концепції, зараз повністю не відпрацьована, хоча уряд підготував низку законопроектів, спрямованих на вирішення проблем депресивних територій і стимулювання їхнього розвитку. Розроблено проект закону “Про стимулювання розвитку регіонів”, що має на меті підтримку депресивних територій. З-поміж інших законопроектів, покликаних сформувавати законодавче поле регіональної політики, треба назвати проекти законів України “Про затвердження Загальнодержавної програми розвитку малих міст” (ухвалений Верховною Радою України в першому читанні), “Про основні засади надання субвенцій з Державного бюджету України на виконання інвестиційних проектів”, нова редакція законів України “Про місцеве самоврядування в Україні”, “Про місцеві державні адміністрації”, “Про розмежування земель державної і комунальної власності”.

Проект закону “Про стимулювання розвитку регіонів” передбачає, що державна регіональна політика орієнтуватиметься на створення підґрунтя для максимального використання потенціалу економічної конкурентоспроможності конкретних регіонів. Відповідно, визначено низку проблем, на вирішення яких буде спрямовано заходи державної політики. Згідно із проектом, депресивними визначатимуться:

- власне депресивні регіони (показники валової доданої вартості (ВДВ) на особу впродовж останніх п’яти років найнижчі в Україні);

²⁰ Закон ухвалено 15 лютого 1995 року. Під його дію підпадає 646 населених пунктів у Закарпатській, Львівській, Івано-Франківській і Чернівецькій областях.

- промислові райони (показники – середні індикатори безробіття найвищі впродовж останніх трьох років, найвища зайнятість у промисловості та найнижчий обсяг промислового виробництва на особу);
- сільські райони (показники – найнижча щільність сільського населення, найнижчий природний приріст населення та найвища частка зайнятих у сільському господарстві впродовж останніх трьох років);
- міста обласного значення (показники – найвищі середні показники рівня безробіття, зокрема довготривалого безробіття, найнижчий рівень середньої заробітної плати впродовж останніх трьох років).

Нові тенденції в регіональній політиці – відмова від інструментів державної політики, не орієнтованих чітко на ті регіони, що найбільше потребують допомоги. Уряд передбачає запровадження двох інструментів стимулювання регіонального розвитку²¹:

***Українська влада
планує запровадження
двох інструментів
стимулювання
регіонального
розвитку***

- державна підтримка депресивних регіонів, що базуватиметься на чітких показниках визначення регіонів, які потребують допомоги;
- угоди щодо регіонального розвитку, які передбачають спільні заходи центральних і місцевих органів влади, спрямовані на реалізацію Державної стратегії регіонального розвитку.

Цей підхід має низку позитивних аспектів:

- на відміну від попередньої практики, він передбачає надання централізованої допомоги регіонам на основі об'єктивних критеріїв;
- централізована допомога надаватиметься найменш розвиненим регіонам, що дасть змогу сконцентрувати державні ресурси і направити їх тим, хто найбільше потребує допомоги;
- участь місцевих органів влади у розробці та впровадженні політики регіонального розвитку підвищить їхню відповідальність і допоможе виробити та втілити план заходів, що найліпше відповідають потребам регіону.

Попри прогресивність запропонованих підходів, існує низка ризиків:

²¹ Див. проект закону України “Про стимулювання розвитку регіонів”, реєстраційний № 3384 від 14 березня 2003 року.

- невизначеність конкретної межі депресивності сприятиме розпорошенню ресурсів;
- висока ймовірність політичних тисків;
- недостатній рівень підготовки фахівців у регіонах;
- недостатній аналіз причин, що породили проблему, і невідпрацьованість конкретних механізмів вирішення.

Рекомендації щодо напрямів розвитку регіональної політики України

Регіональна політика має ґрунтуватися на основі балансу рівності й ефективності

На нашу думку, подальший розвиток регіональної політики має ґрунтуватися на визначенні прийнятеного для України балансу між рівністю та ефективністю. Необхідно виходити з таких факторів:

- низький рівень мобільності робочої сили не дає можливості покладатися винятково на ринкові механізми регіонального розвитку та змушує державу вдаватися до перерозподілу ресурсів для підтримки депресивних територій;
- обмеженість ресурсів потребує концентрації зусиль для допомоги саме тим регіонам, що найбільше потребують централізованого втручання.

Виходячи з цього, ми вважаємо, що на цьому етапі розвитку Україна певною мірою змушена приділяти велику увагу цілям рівності, визначивши той рівень стандартів якості життя, який гарантовано буде забезпечено для кожного жителя незалежно від місця проживання. Водночас регіональна політика повинна розвиватися в напрямі надання місцевим органам влади вагомих інструментів впливу на місцевий економічний розвиток.

Для досягнення цієї мети засоби впливу регіональної політики мають бути реформовані згідно з такими принципами:

- для забезпечення прозорості ухвалення рішень щодо державної підтримки необхідно використовувати чіткі критерії визначення проблемних територій;
- надання централізованої допомоги повинно мати обґрунтовану часову межу;
- місцеві органи влади повинні активно залучатися до розробки та впровадження конкретних заходів політики зменшення міжрегіональної диференціації.

З-поміж заходів загальнодержавної політики, необхідних для сприяння регіональному розвитку, можна визначити такі:

- здійснення впливу на підвищення продуктивності праці та сприяння припливу інвестицій через: 1) реформування професійної освіти, організацію тренінгів і курсів підвищення кваліфікації; 2) державні інвестиції в розвиток транспортної та телекомунікаційної інфраструктури;
- вплив на пропозицію трудових ресурсів через реформу міграційної політики, спрямованої на підвищення мобільності робочої сили;
- подальшу реформу міжбюджетних відносин. По-перше, вона повинна забезпечити місцеві органи влади можливостями реально використовувати такі фіскальні інструменти впливу на економічний розвиток, як зміну ставок місцевих податків і зборів та бюджету розвитку. По-друге, система міжбюджетного фінансування повинна впливати на підвищення привабливості депресивних територій як місця проживання завдяки поступовому вирівнюванню якості державних послуг.

Розвиток системи міжбюджетних відносин можна поділити на такі напрями:

- **Підвищення самостійності місцевих органів влади у виконанні бюджетних зобов'язань.** Бюджетний кодекс декларує суттєву незалежність бюджетів різних рівнів. На нашу думку, подальше реформування системи трансфертів повинно відбуватися в напрямі більшої самостійності місцевих органів влади у використанні повного обсягу видатків з одночасним посиленням контролю центральними органами влади за рівнем та якістю надання державних послуг. Для цього необхідно розробити та прийняти чіткі стандарти надання послуг. Розрахункові показники делегованих видатків мають використовуватися лише як орієнтир.
- **Зміна підходів до обчислення необхідного рівня делегованих видатків.** Обсяг видатків розраховується, зазвичай, на основі чисельності населення. Проте цей показник не враховує різниці в потребах у державних послугах конкретних регіонів. Доповнення формул визначення обсягів видатків детальнішими показниками контингенту одержувачів державних послуг на місцевому рівні може підвищити точність розрахунків. На нашу думку, треба ширше використовувати непрямі показники (такі як віковий склад і щільність населення) для визначення потреб у державних послугах.
- **Забезпечення місцевих бюджетів достатньою дохідною базою.** Це означатиме посилення інструментів впливу на місцевий економічний розвиток. Один із варіантів вирішення проблеми — запровадження місцевої надбавки до податку з доходів фізичних осіб як джерела власних доходів місцевих бюджетів.

КЛАСТЕРНИЙ АНАЛІЗ РЕГІОНІВ

Для визначення спільних факторів, що вплинули на соціально-економічний розвиток окремих регіонів України, використано методи кластерного аналізу. За його результатами виділено групи територій з близькими характеристиками розвитку

Методологія аналізу

З метою групування регіонів згідно з обраною системою показників використовують методи таксономії, або групового аналізу. У простих випадках, коли регіон характеризується двома—трьома ознаками, достатньо простих методів групування. Характеристика регіонів у такому разі відтворюється за структурою економіки в регіоні, яка порівнюється із загальноукраїнською. Можливо використовувати такі порогові значення для диференціації регіонів: середнє значення показника структури ВДВ плюс-мінус половина стандартного відхилення. Однак такий метод може врахувати обмежену кількість характеристик регіону. Отже, і відносна простота критерію розрізнення стає основним обмеженням для застосування методу.

*У дослідженні
використано метод
кластерного аналізу*

Для ґрунтовнішого аналізу групувань ми використовували метод кластерного аналізу. Його основною метою є групування регіонів у малі групи, що називаються кластерами. До кластера входить порівняно однорідна група регіонів, що відповідають один одному за певним критерієм. Такий критерій задає міру “відстані” між центрами кластерів за допомогою визначеної формули. Якщо відстань менша від обрхованого порога, вважається, що регіон належить до певного кластера. Відстань враховує наперед визначений набір показників.

Метод кластерного аналізу алгоритмічний і виконується послідовно, починаючи з максимально можливої кількості груп, яка дорівнює кількості регіонів (1 область = 1 кластер). Потім окремі кластери на основі вимірної “відстані” об’єднуються в більші групи. Кількість кластерів обмежується кількістю ітерацій алгоритму та граничною відстанню між кластерами. Ці та інші показники обрховуються автоматично в обраному нами методі аналізу, що базується на матриці Варда (Ward’s matrix) та евклідовій мірі відстані.

Графічний аналіз використовує дендрограму, тобто схему, яка характеризує ієрархічну підпорядкованість кластерів із зада-

ним ступенем деталізації. Відклавши ступінь деталізації, яку умовно нормовано до шкали від 0 до 25 (менше число визначає вищий рівень деталізації) на осі ординат (Y), ми визначили належність того чи іншого регіону до відповідного кластера. Деревоподібна структура визначає ієрархічну підпорядкованість і вказує на належність регіону до кластера певного рівня деталізації.

Результати кластерного аналізу

Для кластерного аналізу регіонів України застосовано такі показники Держкомстату за 2001–2002 роки:

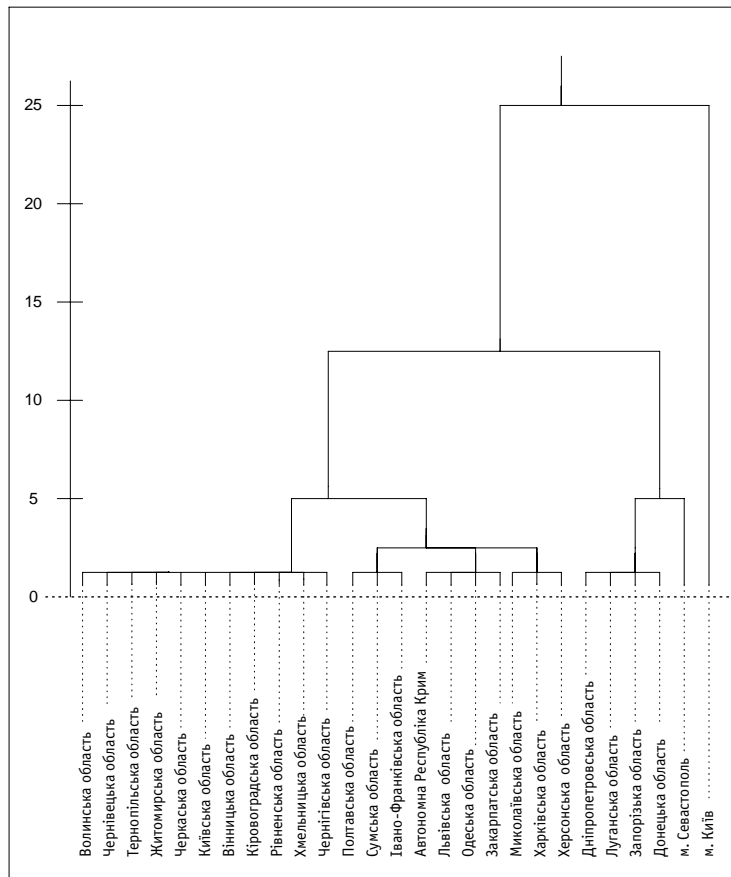
- частка промислового та сільськогосподарського секторів у ВДВ. Ми вважаємо, обрані показники достатньо повно характеризують структуру економіки області, оскільки частка будівництва незначна і часто підпорядкована попиту інших секторів економіки. Частка сектора послуг у такій схемі є залишком, отже, її автоматично враховано;
- індекс рівня ВДВ щодо загальнонаціонального показника характеризує загальне суспільне багатство;
- природний приріст населення характеризує людські ресурси та якість життя;
- кількість малих підприємств на особу характеризує бізнес-активність і ринкову трансформацію;
- рівень телефонізації (кількість телефонних ліній на особу) свідчить про стан розвитку інфраструктури;
- товарообіг на особу вказує на купівельну спроможність і приватне багатство.

Результати аналізу відображено на графіку 2.

Згідно з дендрограмою, можна визначити такі особливості:

- Київ є окремим кластером, що різко відрізняється від інших регіонів за будь-якого методу деталізації (та аналізу). Треба зазначити, що жодне велике місто України не демонструє такої різниці у показниках соціально-економічного розвитку порівняно з іншими регіонами. Це зумовлює формування кластера агломерацій лише одним Києвом;
- Дніпропетровська, Донецька, Запорізька та Луганська області належать до окремої групи як розвинені промислові регіони;

Графік 2. Дендрограма кластерного аналізу розвитку регіонів України



Джерело: Держкомстат. Розрахунки: “Регіональні тенденції”

- Миколаївська, Харківська та Херсонська області належать до кластера промислово відсталих областей, де за переважання промисловості та сфери послуг економічні показники низькі;
- Крим (включаючи Севастополь), Закарпатська, Львівська, та Одеська області є туристичними центрами з високою питомою вагою сектора послуг та обмеженою — промисловості, що об’єднані в транзитно-рекреаційний кластер;
- Івано-Франківська, Полтавська та Сумська області — добре розвинені аграрно-індустріальні області з порівняно високим рівнем доходу;

КИЇВ

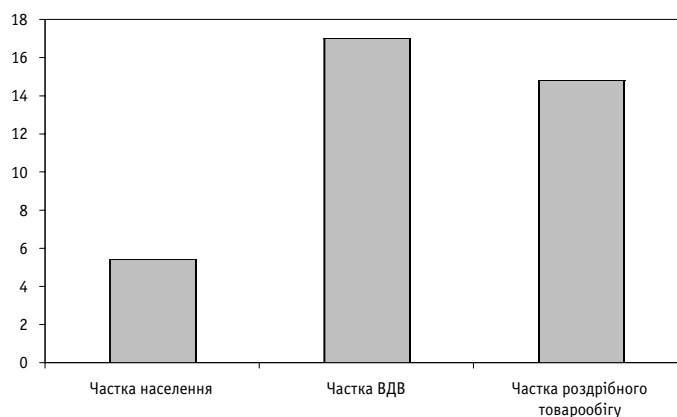
Соціально-економічний розвиток столиці різко відрізняється від решти українських регіонів, що зумовило виокремлення його в самостійний кластер. Чільне місце в економіці міста-кластера посідає сфера послуг. Останніми роками темпи економічного зростання в Києві перевищують середні в Україні. Однак ми вважаємо, що впродовж наступних років вони сповільняться і певні регіони почнуть трохи наблизитися до кластера “Київ”. Тут багато важитиме державна політика сприяння економічному зростанню в інших регіонах

*Столиця –
найбагатший
регіон України*

Загальна характеристика кластера

Нерівність в економічному розвитку столиці та більшості регіонів – невід’ємна риса, властива практично будь-якій національній економіці. Відповідно, тенденції соціально-економічного розвитку Києва унікальні для України і унеможливають розгляд столичної економіки в поєднанні з іншим регіоном, навіть найуспішнішим. Київ – безумовний лідер української економіки за показником валової доданої вартості (ВДВ) на особу²². Як свідчать дані Держкомстату, останніми роками розрив у рівні економічного багатства між Києвом і рештою регіонів тільки збільшується.

Графік 4. Роль Києва в Україні за різними показниками 2001 року, %



Джерело: Держкомстат

²² Згідно з даними за 2001 рік, відповідний показник більш як втричі вищий за середній в Україні та в півтора разу вищий за показник регіону, що посідає друге місце (Донецька область).

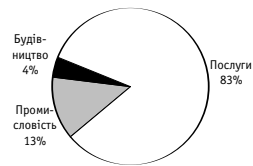
Економічна модель розвитку столиці класична для агломерації непромислового типу: лівова частка ВДВ створюється у сфері послуг²³. Жоден з українських регіонів (за винятком Севастополя) не схожий з Києвом за структурою економіки.

Розвинений сектор послуг сучасна економічна наука розглядає як один з основних індикаторів високого рівня інтенсивності економічного розвитку та економічного потенціалу²⁴. Важливою є також структура послуг. Так, згідно з даними по Європейському Союзу²⁵, додана вартість у розрахунку на особу для фінансових послуг вдвічі вища за середню для економіки в цілому; для неринкових, транспортних і готельних послуг цей показник трохи нижчий від середнього.

У структурі послуг Києва присутня велика частка послуг з високою продуктивністю праці. Порівняно з рештою українських регіонів, особливо добре розвинені фінансова діяльність та операції з нерухомістю. Вагома й частка торгівлі (зважаючи на потужний споживчий ринок) і транспорту. Питома вага будівництва відповідає середньоукраїнському показникові²⁶.

Внесок промисловості у ВДВ Києва продовжує скорочуватися: нині відповідний показник у 2,5 рази менший за середній у країні. Сільськогосподарська діяльність у столиці має дуже малі масштаби²⁷.

Структура ВДВ Києва
2001 року



Джерело: Держкомстат

²³ 2001 року в економіці кластера тривав перерозподіл структури ВДВ: частки промисловості та будівництва скоротилися, тоді як питома вага послуг суттєво зростає. Відповідно до даних за 2001 рік, 82,7% столичного ВДВ створюється у сфері послуг.

²⁴ Наприклад, 2002 року на сферу послуг припадало 73% ВВП Франції, 70% – Німеччини, 55,7% – США. Для України цей показник 2002 року становив 49,9%.

²⁵ Див. *Commission Communication to the Member States on Regional Policy and Competition Policy: Strengthening Their Concentration and Their Coherence, OJEC C90 26.03.98.*

²⁶ Житлове будівництво в Києві набагато перевищує масштаби аналогічної діяльності в будь-якому регіоні. Помірна частка будівництва у ВДВ столиці порівняно із середньоукраїнським показником пояснюється спорудженням великих капітальних об'єктів у інших регіонах України.

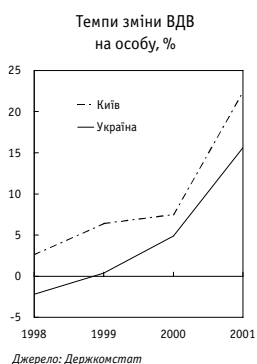
²⁷ Обсяги випуску продукції сільського господарства в адміністративних межах Києва доволі незначні, тому державна статистика тривалий час нехтувала ними. Перші статистичні дані про ВДВ у сільському господарстві столиці отримано 2001 року, згідно з ними, сільське господарство становить 0,01% столичної економіки.

Регіон залишається найбагатшим в Україні, характеризуючись стрімкими темпами розвитку економіки, високим рівнем доходів і витрат населення (які постійно зростають) та інтенсивною інвестиційною і зовнішньоторгівельною активністю. Водночас темпи зростання показників у місті трохи сповільнюються (особливо це стосується споживчих доходів). Це свідчить про те, що місто пройшло стадію високошвидкісного економічного зростання і готове поширювати свій потенціал на регіони.

Регіональне господарство

Тенденції

Столиця першою з українських регіонів стала на шлях економічного зростання



Столиця завжди була в авангарді економічного розвитку України. 1997 року вона першою з українських регіонів стала на шлях економічного зростання, залишившись практично єдиним таким центром і 1998 року.

Упродовж 2001 року Київ був лідером за темпами економічного піднесення серед українських регіонів – і в абсолютному вимірі (зростання на 21,4%), і в розрахунку на особу (на 22,5%). Частка столиці у ВДВ України за рік збільшилася з 11,4% до 17%, що свідчить про централізацію української економіки з перенесенням грошових потоків до столиці.

ВДВ у київській промисловості зростала трохи швидше, ніж в Україні загалом. Піднесення було зумовлене неабияким збільшенням обсягів виробництва в усіх галузях, найбільше зростали деревообробна та целюлозно-паперова промисловість і машинобудування (зокрема транспортне).

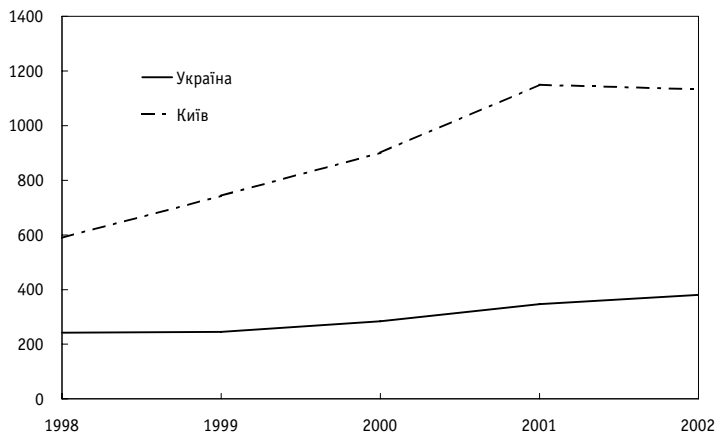
ВДВ у будівництві 2001 року зростала вдвічі динамічніше, аніж в Україні, що забезпечило кластерові безперечні лідерські позиції в цьому секторі²⁸.

2001 року ВДВ у сфері послуг зросла на 23,4% проти 18,7% в Україні. Основними причинами стрімкого зростання у сфері послуг було збільшення підприємницької активності (розширення діяльності суб'єктів підприємництва передбачає поживлення попиту на послуги) та підвищення доходів громадян.

²⁸ 2001 року в столиці почався будівельний бум, реконструйовано залізничний вокзал, споруджено низку комерційних об'єктів (офісних центрів, супермаркетів тощо). Велику частку об'єктів здано в експлуатацію у зв'язку зі святкуванням десятиріччя незалежності України.

Незважаючи на скорочення капіталовкладень 2002 року²⁹, на кластер припадає майже 16% усіх інвестицій, здійснених в Україні впродовж 2002 року³⁰. Причиною сповільнення темпів інвестування стала невизначеність ситуації на тлі парламентських виборів 2002 року та надзвичайно високий рівень інвестування у попередньому році.

Графік 5. Інвестиції в основний капітал на особу в порівняних цінах 1996 року, грн.



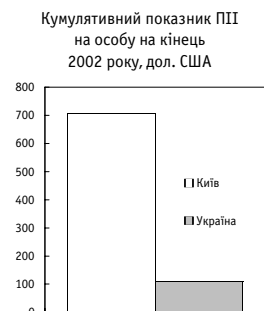
Джерело: Міністерство економіки та з питань європейської інтеграції

Прямі іноземні інвестиції (ПІІ) до кластера 2002 року зростає трохи швидше, аніж в Україні: на 19,9% проти 17,2%. Частка столиці у розподілі ПІІ в Україні підвищилася з 33,8% 2001 року до 34,6% 2002 року. На нашу думку, інтенсивне збільшення прямих іноземних інвестицій до Києва зумовлюють два основні чинники:

- стрімкий розвиток економіки міста, що створює привабливі перспективи для інвестування;
- порівняно сприятливі умови для провадження бізнесу, які “відбирають” інвестиції в інших регіонах (підприємці надають перевагу проведенню інвестицій через Київ).

Прогноз

Ми очікуємо, що у 2003–2004 роках столиця залишатиметься одним з найбільш динамічно розвинених регіонів України,



Джерело: Держкомстат
Розрахунки: “Регіональні тенденції”

У 2003–2004 роках ВДВ Києва зростатиме на середньоукраїнському рівні

²⁹ 2002 року в столиці зафіксовано скорочення капіталовкладень на 1,4% порівняно з попереднім роком, тоді як в Україні зростання інвестицій в основний капітал становило 8,9%.

³⁰ 2001 року відповідний показник становив 19,6%.

однак темпи підвищення тут сповільняться передусім через ефект високої бази, досягнений завдяки попереднім рокам інтенсивного зростання. Ми очікуємо збільшення реального ВДВ Києва у 2003–2004 роках на рівні, близькому до середнього в Україні.

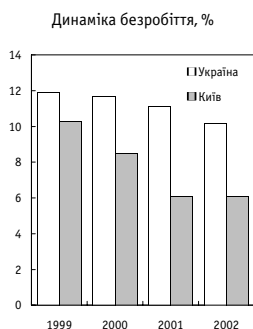
Ми передбачаємо, що промисловість міста зростатиме помірнішими темпами за середньоукраїнські. Великою мірою це буде пов'язано з виведенням частини важливих промислових виробництв у Київську область.

Ми очікуємо підтримання високих темпів зростання будівництва впродовж 2003–2004 років. Основними чинниками збереження будівельного буму стануть розширення програм спорудження житла та введення до експлуатації нерухомості комерційного призначення, а також збільшення цін на житлові приміщення, яке відбувається через перевищення попиту над пропозицією. Надалі треба очікувати додаткових стимулів для зростання будівництва, які надасть впровадження нових механізмів іпотечного кредитування³¹, а також аукціонного продажу землі³².

Ми передбачаємо, що впродовж 2003–2004 років відбудеться прискорене піднесення в секторі послуг столиці. Як і в попередні роки, головним чинником поживлення у сфері послуг буде зростання попиту громадян і підприємств.

Ми очікуємо, що темпи зростання інвестицій прискоряться. Основні їх напрями – розвиток будівництва та вихід на ринок нових підприємств, зокрема іноземних. Поява нових іноземних гравців (наприклад, торгових мереж) на столичному ринку буде основним чинником зростання іноземних інвестицій.

Рівень безробіття в столиці – один з найнижчих в Україні



Джерело: Держкомстат

Трудові ресурси

Рівень безробіття в Києві залишається одним з найнижчих в Україні. У 2001–2002 роках він стабілізувався на рівні 6,1% населення працездатного віку. Водночас рівень зареєстрованого безробіття набагато менший і постійно скорочується (1% 2001 та 0,8% 2002 року). На нашу думку, це пов'язано передусім з тим, що мешканці столиці мають більше можливос-

³¹ Нове національне законодавство про іпотеку набирає чинності з 1 січня 2004 року.

³² Аукціонний продаж землі запроваджено з 2003 року. Цей ринок відкриває неабиякі перспективи для розвитку економіки міста і стане одним з перших кроків з упровадження положень Земельного кодексу в економічне життя країни.

тей з пошуку роботи (розвинена інфраструктура кадрових агенцій, висока ліквідність столичного ринку праці тощо), аніж їхні співвітчизники, і тому менше звертаються до центрів зайнятості.

Рівень зайнятості³³ 2001 року був найвищим в Україні і становив 69,2% працездатного населення. Столиця зберегла за собою лідерські позиції і 2002 року: рівень зайнятості зріс до 69,9%. У багатьох галузях спостерігалася ситуація, коли попит на вакантні робочі місця нижчий за можливості працевлаштування (але вакансії заповнюються за рахунок інших регіонів — одним із чинників такої трудової міграції є низька міжгалузєва мобільність робочої сили).

Ми вважаємо, що й надалі спостерігатиметься тенденція міграції трудових ресурсів до столиці. Однак найближчими роками почнеться й вплив фахівців високої та середньої кваліфікації до провідних регіональних підприємств, які вже почали робити їм пропозиції, привабливіші за столичні. Однак цей рух робочої сили матиме незначні масштаби.

Внутрішній ринок

Київ 2002 року, як і доти, посідав перше місце з-поміж українських регіонів за показником роздрібного середньомісячного товарообігу в розрахунку на особу: цей показник становив 187,6 грн., майже втричі перевищивши середньоукраїнський.

Однак зростання показника роздрібного товарообігу трохи сповільнилося, вийшовши на середньоукраїнські темпи: 2002 року столична роздрібна торгівля зросла на 14,2%³⁴.

Ми передбачаємо, що у 2003–2004 роках роздрібна торгівля зростатиме на рівні збільшення реальних доходів населення.

Рекомендації

Показники соціально-економічного розвитку кластера свідчать про те, що він неабияк дистанціювався від решти українських регіонів. На нашу думку, державна регіональна політика має враховувати цей дисбаланс розвитку і створювати

³³ Економічно активне населення складається з населення обох статей віком від 15 до 70 років і містить зайнятих і безробітних.

³⁴ Під час розрахунку цього показника Держкомстат не враховує обігу в підприємств — фізичних осіб, роль яких останнім часом неабияк зросла.

Тенденція міграції трудових ресурсів до столиці зберігатиметься...

... водночас розпочнеться вплив висококваліфікованих фахівців до регіональних підприємств

У Києві – найбільша купівельна спроможність населення

Державна політика має враховувати дисбаланс розвитку між столицею та іншими регіонами

ти для інших регіонів додаткові можливості для вирівнювання позицій. З іншого боку, саме столиця є одним з економічних центрів, що стимулюють розвиток прилеглих територій, сільських районів. Звуження дисбалансу в рівні економічного розвитку міста та інших регіонів потребує державної політики, спрямованої на інші регіони:

- створення привабливих умов для провадження бізнесу в регіонах;
- полегшення доступу регіональних підприємств на столичний ринок;
- розвиток якісної інфраструктури, що пов'язує столицю з рештою українських територій;
- сприяння процесів перенесення в регіони виробництв, присутність яких у столиці не є критично важливою для економіки міста.

РОЗВИНЕНІ ПРОМИСЛОВІ ОБЛАСТІ

Кластер, до якого входять Дніпропетровська, Донецька, Запорізька та Луганська області, залишається найбагатшим в Україні після Києва. Головною причиною цього є попит на зовнішніх ринках на промислову продукцію цих областей. Водночас області кластера зростають останніми роками повільніше за Україну в цілому. На нашу думку, це свідчить про обмеження, з якими зіткнулися області-лідери: велика кількість нерентабельних шахт, недорозвинений сектор послуг, залежність від великих підприємств, що збільшує ризики для економік міст і селищ. За нашими оцінками, цей кластер у найближчому майбутньому збереже за собою друге місце в Україні за рівнем ВДВ на особу. Аутсайдер – Луганська область, навряд чи наздожене інші області кластера через її низьку інвестиційну привабливість

Загальна характеристика кластера

Більша за середню в Україні частка промисловості у структурі валової доданої вартості – визначальна риса кластера, який об'єднує Дніпропетровську, Донецьку, Запорізьку та Луганську³⁵ області. В усіх цих областях переважає виробництво промислової продукції з низьким рівнем обробки, що за рахунок невисокої собівартості продукції є конкурентоспроможною на світових ринках. Зокрема експорт продукції чорної металургії забезпечує лідерство областей кластера за валовою доданою вартістю. Домінування металургії в господарстві регіону водночас робить його вразливим до коливань світових цін на метали.

Населення в областях кластера скорочується швидше за середнє в Україні³⁶. Така тенденція свідчить не лише про низьку народжуваність у регіоні, а в деяких областях – і про від'ємне сальдо міграції з інших територій України. Незважаючи на найвищі після Києва показники ВДВ в областях кластера,

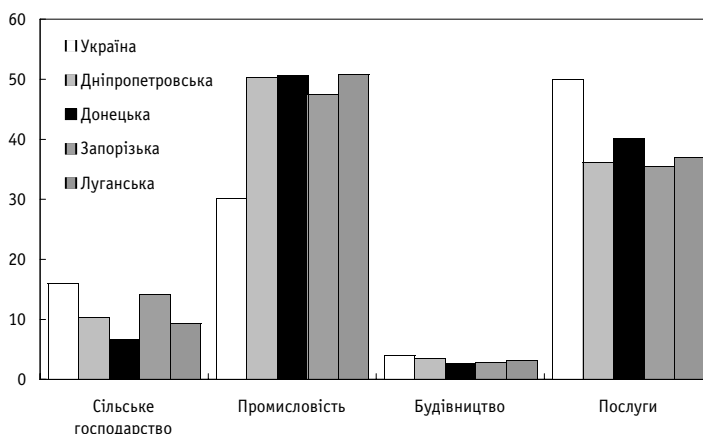
Кластер визначається великою часткою промисловості

³⁵ За ВДВ на особу Луганська область неабияк відстає від інших областей кластера, в яких цей показник 2001 року був найвищим в Україні (окрім Києва). Незважаючи на це, вона входить до кластера промислово розвинених областей через схожу структуру регіональної економіки, що зумовлює подібні проблеми розвитку та шляхи їх вирішення.

³⁶ За винятком Донецької області, населення якої 2002 року скоротилося на 1%, як і загалом в Україні.

якість життя та добробут населення несуттєво відрізняються від показників інших областей і, на відміну від Києва, не є привабливими для жителів інших регіонів.

Графік 6. Структура ВДВ областей кластера 2001 року, %



Джерело: Держкомстат

Розвинена промисловість областей кластера певною мірою витіснила сільське господарство та сектор послуг. Кількість малих підприємств на особу нижча за середню в Україні³⁷. Слабкий сектор послуг не в змозі забезпечити роботою населення міст і селищ, де закрилися шахти або інші промислові підприємства.

Перспективою розвитку кластера є збільшення внутрішніх інвестицій за рахунок зростання надходжень від зовнішньої торгівлі. Поширення зростання економіки цих областей на сусідні регіони, на нашу думку, відбуватиметься переважно за рахунок фінансово-промислових груп, які інвестуватимуть в інші галузі економіки та, відповідно, інші області гроші, зароблені в областях кластера.

Регіональне господарство

Тенденції

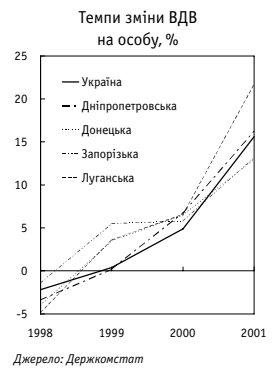
Промисловість кластера використовує переважно потужності радянських часів

Донецька, Запорізька та Луганська області відновили зростання ВДВ 1999 року, тимчасом як майже всі інші області України – 2000 року. На відміну від більшості інших областей, промисловість кластера використовує переважно потужності радянських часів.

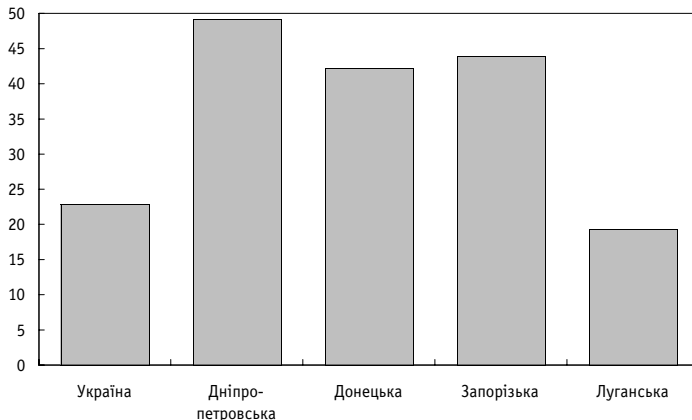
³⁷ За винятком Донецької області.

2002 року темпи приросту обсягів промислової продукції в областях кластера сповільнилися. Зростання промисловості було нижчим за середній темп в Україні. Поясненням такої ситуації є висока база попереднього року, а також зменшення темпів приросту виробництва в металургії, що відбулося внаслідок зниження світових цін на метали 2002 року.

Промислове виробництво в областях кластера зосереджено на великих підприємствах. Навіть нижчі за середні в Україні темпи приросту промислового виробництва в цих областях 2002 року дали змогу найбільшим підприємствам просунути-ся вгору в рейтингу підприємств України за валовим дохо-дом³⁸.



Графік 7. Частка металургії та обробки металу в обсязі промислового виробництва 2002 року, %



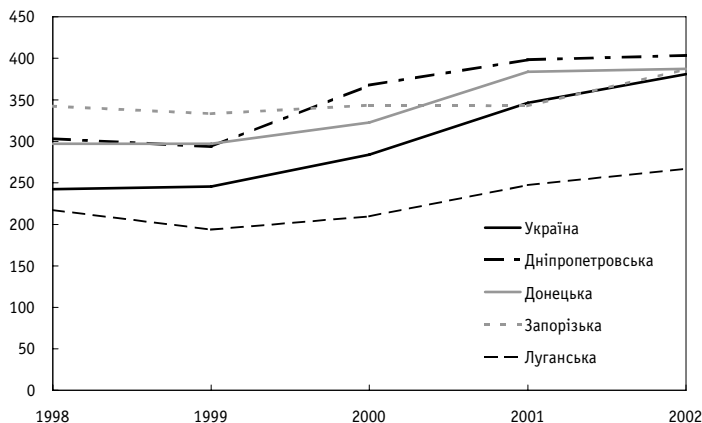
Джерело: Міністерство економіки та з питань європейської інтеграції

Інвестиції в основний капітал зростали нерівномірно в областях регіону. Так, у Донецькій області, де 2001 року інвестиції збільшилися на 17,6%, 2002 року відбулося їх скорочення (на 0,5%), а в Запорізькій інвестиції 2002 року почали зростати швидкими темпами (11,9% після спаду 1,3% 2001 року).

Скорочення інвестицій в основний капітал у Донецькій області ми пояснюємо високим рівнем цього показника в попе-

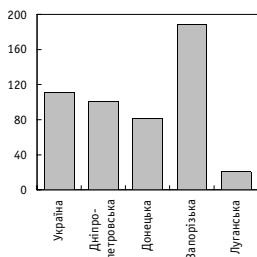
³⁸ Згідно з рейтингом “Инвестгазеты” – “100 лучших компаний Украины” від 24 червня 2003 року, Криворіжсталь 2002 року перемістилася з шостого на четверте місце за валовим доходом, Маріупольський металургійний завод – з дев’ятого на п’яте, Азовсталь – з одинадцятого на дев’яте, Донецька залізниця – з двадцять восьмого на чотирнадцяте.

Графік 8. Інвестиції в основний капітал на особу в порівняних цінах 1996 року, грн.



Джерело: Міністерство економіки та з питань європейської інтеграції

Кумулятивний показник ПІІ на особу на кінець 2002 року, дол. США



Джерело: Держкомстат
Розрахунки: "Регіональні тенденції"

редні роки, а також несприятливими умовами на зовнішніх ринках, що зумовили рішення підприємств припинити інвестування в основний капітал.

Упродовж 2002 року динаміка припливу прямих іноземних інвестицій (ПІІ) до областей кластера суттєво не змінилася: на регіон припадає близько чверті всіх ПІІ. Запорізька область має найбільше інвестицій на особу, які також збільшуються найшвидше³⁹. Ми пов'язуємо таку тенденцію зі швидшим, ніж загалом у регіоні, зростанням промисловості, вищою продуктивністю праці⁴⁰.

З-поміж областей регіону найменше ПІІ надходить до Луганської області. Чинниками низького інтересу іноземних інвесторів до підприємств області ми вважаємо:

- структуру промисловості, в якій чималу частину (близько 1/5) становить збитковий видобуток вугілля;
- несприятливе ділове середовище⁴¹.

³⁹ Суттєві надходження ПІІ відбулися наприкінці 2002 року, коли Varing Vostok Capital Partners купив 60% акцій ВАТ "Дніпроспецсталь" (Запоріжжя), найбільшого в Україні виробника сортового прокату та спеціальних видів сталі.

⁴⁰ За продуктивністю праці у промисловості Запорізька область 2002 року випередила навіть Київ і посіла перше місце серед регіонів України.

⁴¹ Див. *регіональні тенденції* '1990–2001, с. 30.

2002 року експорт товарів суттєво збільшився лише в Донецькій (на 19,8%) і Луганській (на 14%) областях. У Донецькій області зростає також імпорт, а в Луганській він скорочувався. Збільшення експорту пов'язано зі сприятливою ситуацією на зовнішніх ринках металу в другій половині 2002 року. Імпорт у Донецькій області збільшувався передусім через нарощування споживання імпортованої з Росії сировини (залізної руди).

Прогноз

Ми вважаємо, у найближчі два роки області, віднесені до цього кластера, зберігатимуть риси, що їх об'єднують. Динаміка ВДВ на особу збереже свою теперішню тенденцію: у Донецькій, Дніпропетровській і Запорізькій областях вона буде меншою, ніж у Києві, але більшою, ніж в інших областях України. Луганська область відставатиме за цим показником від інших областей кластера. Відставання, однак, не спричинить виходу Луганської області з кластера, бо вона й надалі зберігатиме ті риси, які об'єднують цю групу областей: структуру регіонального господарства, спільні економічні ризики та демографічні тенденції.

У 2003–2004 роках ми прогнозуємо прискорення промислового виробництва в областях кластера завдяки сприятливій кон'юнктурі зовнішнього ринку, яка також забезпечуватиме зростання в них експорту.

Трудові ресурси

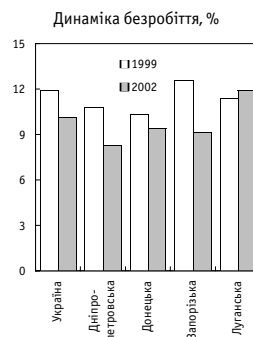
В областях кластера проживає 27% населення України. Зайнятість населення підвищилася в усіх областях кластера, найбільше – у Запорізькій. Там суттєво зменшилася кількість безробітних і осіб літнього віку (пенсіонерів). Ми вважаємо, окрім демографічних чинників, на зайнятість фізичних осіб впливатиме зростання в промисловості, зумовлене розширенням виробництва у підвищенні продуктивності праці, яке дало можливість створити нові робочі місця. Безробіття трохи зменшилося в усіх областях регіону, повторюючи загальноукраїнську тенденцію.

Ми очікуємо збільшення рівня безробіття в Донецькій і Луганській областях, що станеться внаслідок реструктуризації вугільної галузі. У Запорізькій області безробіття скорочуватиметься завдяки створенню нових робочих місць, але повільно – через підвищення продуктивності праці в промисловості.

Внутрішній ринок

2002 року роздрібний товарообіг на особу в Дніпропетровській і Запорізькій областях був вищим за середньоукраїнсь-

У найближчі два роки області кластера зберігатимуть риси, що їх об'єднують



Джерело: Держкомстат

***Темпи зростання
товарообігу
найближчими роками
не перевищуватимуть
середньоукраїнський
показник***

кий, а в Донецькій і Луганській – нижчим. За темпами зростання товарообігу Донецька область посідає останнє місце в регіоні. В усіх областях кластера, крім Дніпропетровської, темпи збільшення товарообігу 2002 року були нижчими, ніж у середньому в Україні.

Ми передбачаємо, що роздрібний товарообіг і надалі зростатиме в областях кластера завдяки розвитку торгівельної мережі та сектора послуг у цілому. Однак темпи піднесення не перевищуватимуть середньоукраїнський показник, бо головним складником господарства областей залишатиметься промисловість.

Рекомендації

Ми вважаємо, для прискорення розвитку областей кластера треба приділити увагу таким напрямкам політики:

- прискорити реформування вугільної галузі, що дало б змогу, по-перше, припинити практику неплатежів, по-друге, спрямувати ресурси до ефективніших галузей. Паралельно з активною реструктуризацією галузі має проводитися програма соціальної реабілітації населення шахтарських міст;
- розвивати сектор послуг у регіоні. Це надало б можливість зменшити ризики, пов'язані із залежністю промисловості регіону від зовнішньоекономічної кон'юнктури;
- провадити політику, спрямовану на відновлення екологічного балансу в регіоні. Така робота має допомогти врахувати вартість шкоди довкіллю, яку спричиняє нарощування промислового виробництва та яка знижує якість життя в регіоні порівняно високий рівень ВДВ на особу;
- заохочувати впровадження новітніх технологій у промисловість регіону, що надасть можливість у майбутньому зменшити обсяг викидів шкідливих речовин, підвищити конкурентоспроможність товарів і забезпечити стабільність надходжень від експорту.

ПРОМИСЛОВО ВІДСТАЛІ ОБЛАСТІ

Миколаївська, Харківська та Херсонська області сформували порівняно відсталий кластер з переважанням сфери послуг і промисловості в регіональному господарстві. Низькі економічні показники цієї групи областей – наслідок передусім спаду виробництва в промисловості, зокрема в машинобудівній галузі. Успішний розвиток сільського господарства в областях кластера зумовлюватиме функціонування переробної та харчової промисловості. Розвиток курортно-рекреаційної сфери в Миколаївській і Херсонській областях, а також високий науково-технічний потенціал Харківської області та її прикордонне розташування створюють можливості для успішного розвитку сектора послуг на цих територіях. Надалі кластер може змінитися, оскільки кращі економічні показники Харківської області можуть призвести до її приєднання до успішнішої групи промислових областей

Загальна характеристика кластера

Кластер об'єднує Миколаївську, Харківську та Херсонську області України, які характеризуються порівняно низьким рівнем ВДВ у розрахунку на особу⁴² та достатньо високим рівнем безробіття⁴³. У структурі ВДВ переважають послуги та промисловість.

У структурі ВДВ областей кластера переважають послуги та промисловість

За радянських часів структура промисловості всіх областей кластера вирізнялася високою часткою підприємств машинобудування та військово-промислового комплексу. Занепад у цих галузях та їхня повільна трансформація у перехідний період стали вагомою причиною загальноекономічного спаду. Усі області мають високий сільськогосподарський потенціал, проте через традиційну промислову орієнтацію впродовж останніх років він використовувався недостатньо.

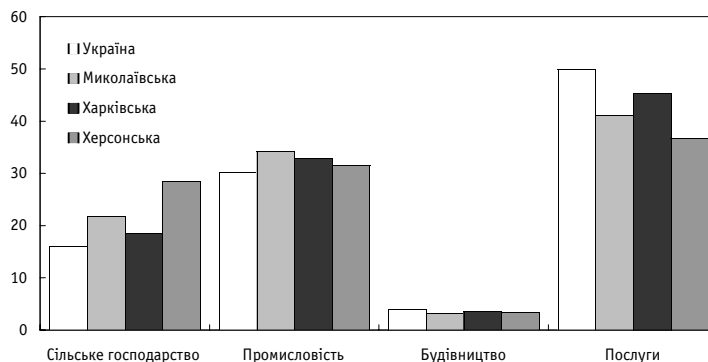
Сектор послуг становить доволі велику частку ВДВ в областях кластера. У Миколаївській і Херсонській областях сектор послуг пов'язаний здебільшого з курортно-рекреаційним потенціалом цих територій, а на Харківщині – із суттєвим науково-технічним

⁴² Показник ВДВ на особу в областях кластера 2002 року був нижчим за середньоукраїнський. Херсонська область за цим показником суттєво відстала від двох інших областей кластера: там цей показник був на 33% нижчим за середній в Україні.

⁴³ Внаслідок спаду промислового виробництва та порівняно високої частки осіб із вищою освітою у структурі робочої сили рівень безробіття в областях групи впродовж попередніх років перевищував середньоукраїнський.

потенціалом обласного центру⁴⁴ та прикордонно-транзитним розташуванням області. Проте сектор послуг вочевидь мало-ефективний, про що свідчить порівняно низький рівень ВДВ на особу. Крім того, такий стан сектора слабко сприяє збільшенню зайнятості. Отже, рівень безробіття тут порівняно високий.

Графік 9. Структура ВДВ областей кластера 2001 року, %



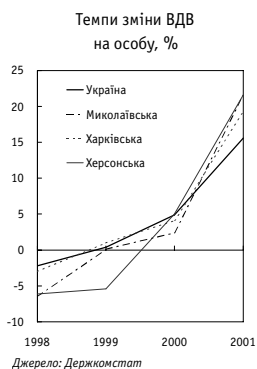
Джерело: Держкомстат

Регіональне господарство

Тенденції

У Харківській області відновлення зростання ВДВ розпочалося 1999 року, тобто на рік раніше, ніж в Україні загалом і двох інших областях кластера. Цей чинник частково пояснює кращі показники Харківської області порівняно з іншими промислово відсталими областями.

Темп зростання ВДВ на особу в областях кластера 2001 року суттєво перевищував загальнонаціональний показник. Швидке зростання ВДВ було спричинено піднесенням в сільському господарстві. У всіх областях регіону частка сільського господарства у структурі ВДВ упродовж 2001 року збільшилася та перевищувала середньоукраїнський показник.



Джерело: Держкомстат

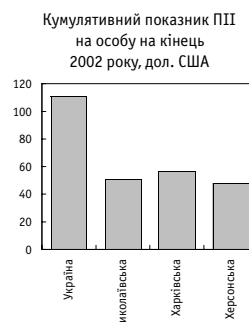
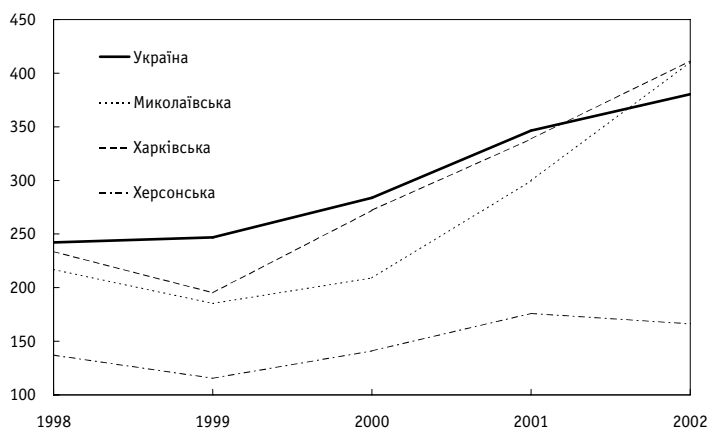
Питома вага господарств населення в загальному обсязі валової продукції сільського господарства в Миколаївській і Харківській областях нижча за середньоукраїнський показник, а в Херсонській цей показник близький до середнього в Україні. Проте продуктивність господарств населення в Херсонській області залишається низькою через недостатню вро-

⁴⁴ У 2002–2003 роках у Харківській області діяло 39 вищих навчальних закладів III–IV рівнів акредитації, в яких навчалось 207 тисяч студентів. Більшу кількість навчальних закладів має лише Київ.

жайність більшості рослинних культур. У Харківській області добре розвинуто тваринництво⁴⁵.

2002 року інвестиції в основний капітал суттєво збільшилися в Миколаївській і Харківській області (35,3% і 20,5% відповідно), а в Херсонській зменшилися на 7%. Харківська область у 2001–2002 роках входила до першої десятки областей за обсягом ПІІ, хоча 2003 року темп зростання інвестицій почав знижуватися. На нашу думку, така динаміка інвестицій не визначає лідера в кластері за цим показником: зниження інвестицій в основний капітал у Харківській області компенсується порівняно високим рівнем ПІІ, тоді як швидке зростання інвестицій в основний капітал у двох інших областях відбувається на тлі доволі низьких обсягів ПІІ.

Графік 10. Інвестиції в основний капітал на особу в порівняних цінах 1996 року, грн.



Джерело: Держкомстат
Розрахунки: "Регіональні тенденції"

Джерело: Міністерство економіки та з питань європейської інтеграції

Роздрібний товарообіг підприємств на особу у Миколаївській і Херсонській областях 2002 року був нижчим за середньоукраїнський показник, тоді як Харківська область за цим показником посідала друге місце в країні після Києва. Особливістю роздрібного товарообігу в Харківській області є висока частка продовольчих товарів, що, вочевидь, є наслідком високого рівня урбанізації області.

Прогноз

Ми передбачаємо, що за результатом 2003–2004 років ВДВ областей кластера зростатиме швидше за середньоукраїнські

⁴⁵ 2002 року в Харківській області вироблялося 5,8% усієї продукції тваринництва в Україні. За цим показником область посідає друге місце в країні.

**Найближчими роками
ВДВ областей
кластера
зростатиме швидше
за середньоукраїнські
темпи**

**Імовірний розклад
кластера через вихід
з нього Харківської
і Херсонської областей**

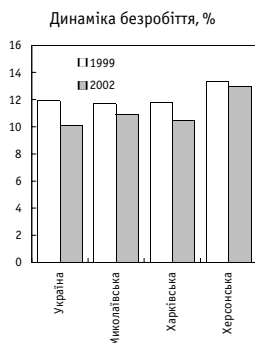
темпи переважно через ефект низької бази. Швидші темпи зростання спостерігатимуться в Миколаївській і Херсонській областях. Ми очікуємо зростання ВДВ передусім у секторі послуг, оскільки всі області мають суттєвий потенціал для розвитку цього сектора економіки. Розширення сфери послуг у Миколаївській і Херсонській областях відбуватиметься здебільшого на базі природно-рекреаційних ресурсів цих територій, а також у роздрібній торгівлі. Існування розвинутої науково-технічної бази в Харкові створює сприятливі умови для розвитку послуг із високою доданою вартістю (наприклад, юридичних, науково-технічних, консультаційних). Ми не передбачаємо суттєвих змін у місці областей кластера за показником роздрібного товарообігу на одного мешканця впродовж 2003–2004 років: у Миколаївській і Херсонській областях цей показник лишатиметься нижчим за середньоукраїнський, а в Харківській буде одним з найвищих в Україні.

Існує ймовірність виходу з кластера Харківської області та її переходу до групи розвиненіших областей з огляду на кращі показники ВДВ на особу та безробіття. З іншого боку, Херсонська область може покинути його і приєднатися до кластера слаборозвинених сільськогосподарських регіонів з огляду на очікувані низькі показники в сільському господарстві та низьку ефективність сільського господарства в області.

Трудові ресурси

Тенденції

Продуктивність праці в промисловості Миколаївської і Харківської областей близька до середньоукраїнської, тоді як у Херсонській цей показник удвічі нижчий. Низька продуктивність праці вказує на суттєву надлишкову робочу силу, а також на те, що найближчим часом промисловість навряд чи може стати чинником зменшення безробіття в області.



Джерело: Держкомстат

Упродовж 2002 року суттєве зниження безробіття відбулося в Миколаївській і Харківській областях. Рівень безробіття в Харківській наблизився до середньоукраїнського. Безробіття в Херсонській знизилася лише на 0,3 в.п. Очевидно, незважаючи на те, що темпи зростання ВДВ в області були високими, її економіка відновилася не достатньо, аби потребувати додаткової робочої сили. Ситуація з безробіттям у Херсонській області 2002 року загострилася також у сенсі зростання зневірених серед економічно неактивного населення⁴⁶.

⁴⁶ 2001 року частка зневірених серед економічно неактивного населення Херсонської області становила 6%, а 2002 року – 7,7%.

Прогноз

Ми передбачаємо, що ситуація з безробіттям в областях кластера розвиватиметься по-різному. Зокрема рівень безробіття в Миколаївській області у 2003–2004 роках надалі зменшиться, але трохи перевищуватиме середньоукраїнський. У Харківській рівень безробіття зменшиться до середньонаціонального. Головні чинники зростання зайнятості в цих областях – підвищення економічної активності та порівняно високі темпи зростання інвестицій.

Ми вважаємо, що хоча рівень безробіття в Херсонській області зменшуватиметься повільно, він лишатиметься відчутно вищим за середньоукраїнський через низьку продуктивність праці і повільні темпи переорієнтації економіки.

Рекомендації

Області кластера мають низькі шанси суттєвого відновлення машинобудівної промисловості та збільшення ролі цього сектора до рівня радянської доби. Відтак у цих областях треба виводити нові рушії економічного розвитку. На нашу думку, прискоренню економічного зростання в цих областях найближчими роками можуть допомогти такі процеси:

***У областей кластера
низькі шанси
відновлення
машинобудування
до рівня радянських
часів***

- сприяння ефективному розвитку сільського господарства. Розвиток цього сектора сприятиме поживленню у суміжних видах економічної діяльності, зокрема переробної та харчової промисловості. Для прискорення цього процесу треба, по-перше, приділяти увагу розвитку інфраструктури. По-друге, підвищувати ефективність сільського господарства, особливо господарств населення. По-третє, з огляду на високі показники тваринництва в Харківській області подальший розвиток цієї галузі може створити тут потужну конкурентну перевагу;
- використання рекреаційного потенціалу Миколаївської та Херсонської областей. Незважаючи на те, що Миколаївщина та Херсонщина мають суттєві рекреаційні ресурси, ці території наразі не є розвинутими курортними зонами. Розвиток зон відпочинку для громадян із невисокими доходами може сприяти розвитку сектора послуг і створення нових робочих місць у цьому секторі;
- використання науково-технічної бази Харківської області. Існування тут потужної мережі навчальних закладів створює базу для розвитку сектора “інтелектуальних” послуг в області. Ідеться, зокрема, про юридичні, науково-технічні та інші консультативні послуги. Такі види діяльності мають високу додану вартість і збільшують продуктивність у сфері послуг.

ТРАНЗИТНО-РЕКРЕАЦІЙНИЙ КЛАСТЕР

Запорука економічного розвитку та соціальної стабільності групи регіонів, що входять до кластера, – передусім розвинений сектор послуг. Транспортні та рекреаційні послуги в них історично найбільш розвинені. Водночас області кластера не відіграють домінуючої ролі в економіці країни через низьку додану вартість послуг в Україні. Ми очікуємо на певне прискорення темпів економічного зростання на територіях кластера впродовж 2003–2004 років. Утім, попри очікуване збереження високих темпів зростання промисловості в більшості областей, низька ефективність у секторі послуг перешкоджатиме зменшенню наявних економічних і соціальних розбіжностей у кластері

Загальна характеристика кластера

Розвинений сектор послуг – спільна риса економік усіх територій кластера: Закарпатської, Львівської, Одеської областей та Автономної Республіки Крим. Сприятливі кліматичні умови та наявна курортна інфраструктура для туризму й відпочинку стимулюють попит на місцеву промислову та сільськогосподарську продукцію, а також сприяють створенню додаткових робочих місць під час курортного сезону. Значення курортних послуг у структурі ВДВ областей особливо велике в АРК і Львівській області.

З іншого боку, розвиток транспортних послуг завдячує прикордонному розташуванню та проляганню міжнародних коридорів цією територією⁴⁷. Території кластера також мають провідні позиції з колективних, громадських та особистих послуг, що частково віддзеркалює споживання держави на військові потреби.

Невисокий рівень ВДВ на особу в областях кластера свідчить, зокрема, про:

- малу частку промисловості в економічній структурі;
- морально та фізично зношену курортну інфраструктуру;

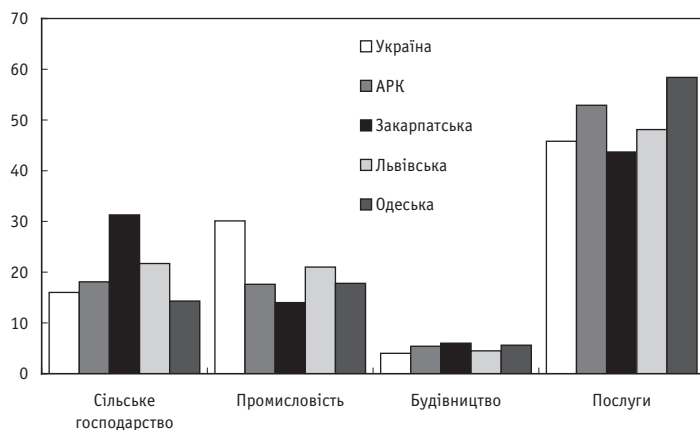
⁴⁷ Упродовж 2001 року частка ВДВ транспортних послуг у секторі послуг у Львівській і Одеській областях суттєво перевищувала середні в Україні. Це пояснюється, зокрема: 1) проляганням тут нафтопроводу “Дружба”; 2) наявністю в Одеській області трьох найбільших у країні портів. Через територію областей кластера пролягають чотири з дев’яти Критських транспортних коридорів.

Сприятливі кліматичні умови та наявна курортна інфраструктура обумовили розвиток сектора послуг у кластері

- неефективне використання людських ресурсів. Безробіття та низька ефективність сектора послуг свідчать, що трудовим ресурсам бракує необхідних навиків та умов для повного їх використання.

У структурі промисловості областей кластера переважає харчова, нафтопереробна, легка промисловість і галузь машинобудування; хоча певні галузі працюють на експорт, чимала частка промислового виробництва пов'язана із сектором послуг. Промислові підприємства – важливий чинник, що зменшує соціальну напругу на ринку праці, передусім у західних областях кластера.

Графік 11. Структура ВДВ території кластера 2001 року, %



Джерело: Держкомстат

Економіка кластера не спеціалізується на вирощуванні аграрної продукції. Тому, на відміну від областей слаборозвиненого сільськогосподарського кластера, зазначені території мають перевагу в наявній інфраструктурі для подальшого розвитку сектора послуг. Крім вирощування традиційної сільськогосподарської продукції в транзитно-рекреаційному кластері, у Закарпатській області розвинено лісове господарство⁴⁸, тимчасом як у південних областях – садівництво, що відповідно сприяє розвитку промислової та рекреаційної діяльності областей.

Велика частка будівництва в структурі економіки областей свідчить про активне оновлення застарілих фондів, зокрема в курортній сфері, дорожній інфраструктурі та обробній про-

Території кластера мають перевагу в наявній інфраструктурі для подальшого розвитку сектора послуг

⁴⁸ Починаючи з 2001 року, лісове господарство належить до сектора послуг.

мисловості. Так, упродовж 1999–2002 років усі області (крім Львівської) суттєво поліпшили позицію щодо обсягів капітальних інвестицій.

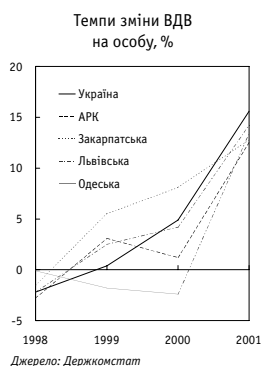
На відміну від структури ВДВ економіки, що є подібною для всіх областей кластера, спектр значень інших соціально-економічних критеріїв, на основі яких здійснювалася кластеризація (зокрема рівень телефонізації, природний приріст населення тощо), відрізняється для різних регіонів (зазвичай, географічно віддалених). Так, рівень телефонізації в кластері досить неоднорідний, що віддзеркалює, зокрема, рівень розвитку промисловості. Загалом, за винятком Одеської області, у кластері наявний невисокий рівень забезпеченості населення домашніми телефонами. Не менш неоднорідні області і щодо динаміки природного приросту населення: традиційно невисокі темпи скорочення населення зафіксовано в західних областях, тимчасом як у південних наявна загальноукраїнська ситуація. Значення іншого показника (кількість малих підприємств на одну особу), що є важливим індикатором для областей з яскраво вираженою сферою послуг, також неоднакове для областей кластера. Так, на 2002 рік найбільше малих підприємств на особу зафіксовано у Закарпатській і Львівській областях, що може свідчити про активізацію підприємницької діяльності в областях з найбільшим рівнем безробіття.

Рівень купівельної спроможності та приватного багатства, який ми вимірювали через товарообіг на особу, в областях суттєво відрізняється (знов-таки за географічною ознакою). Вищі за середні в Україні значення 2001 року зафіксовано в південних областях, тимчасом як у західних вони суттєво нижчі. Проте зазначимо, що значення товарообігу може бути трохи завищеним у всіх областях, враховуючи внесок споживання туристів.

Регіональне господарство

Тенденції

Порівняно з темпами зростання ВДВ України 2001 року, в областях кластера зафіксовано трохи нижчі темпи. Економічні розбіжності поступово скорочуються: території з найнижчим рівнем ВДВ на особу (Закарпатська область, Крим) наздоганяють багатших сусідів. Зазначимо, що зростання переважно в усіх областях кластера відновилося вже 1999 року; тільки в Одеській області спад тривав до 2000 року включно⁴⁹.



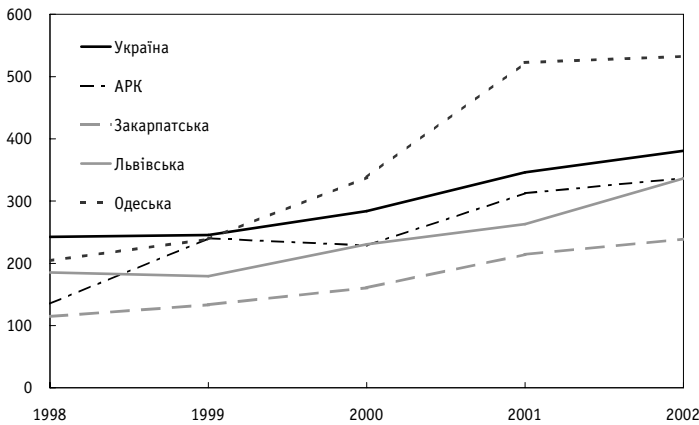
⁴⁹ Загалом динаміка темпів зростання ВДВ впродовж 1996–2001 років у географічно суміжних областях кластера подібна.

Частка сільськогосподарського сектора в структурі ВДВ економіки трохи скорочувалася впродовж останніх кількох років. Ми пояснюємо це стабілізацією частки внеску сектора на тлі зростання ВДВ у секторі послуг і будівництва.

Крім традиційно промислово розвинених Львівської та Одеської областей, за останні роки швидкі темпи промислового розвитку простежуються на Закарпатті. Промислове піднесення в АРК поки що не набуло сталого характеру: після трирічного зростання обсягів промислового виробництва 2001 року зафіксовано спад.

Інвестиції – вирішальний фактор розвитку економіки областей кластера. 2002 року найбільші темпи капітальних інвестицій зафіксовано у Львівській області та АРК, що зумовлено спорудженням промислових об'єктів і оновленням транспортної та курортної інфраструктури.

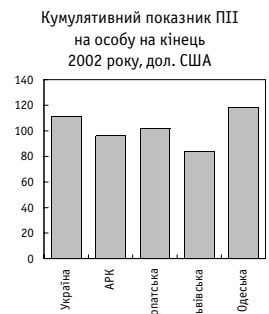
Графік 12. Інвестиції в основний капітал на особу в порівняних цінах 1996 року, грн.



Джерело: Держкомстат

Вищі за середні в Україні темпи надходжень прямих іноземних інвестицій зафіксовано у Львівській та Одеській областях⁵⁰. Тимчасом як об'єкти інвестування в Одеській області достатньо диверсифіковані, у Закарпатській і Львівській областях ПІІ спрямовуються передусім у машинобудування та суміжні галузі. Ми пояснюємо це наявністю виробничих потужностей і близькістю до ринків збуту.

⁵⁰ За даними Держкомстату, 2002 року порівняно з попереднім роком ПІІ зросли у Львівській області на 22,9%, а в Одеській – на 21,6%.



Джерело: Держкомстат
Розрахунки: "Регіональні тенденції"

**Економічне зростання
в кластері
пришвидшиться
за рахунок інвестицій**

Прогноз

За нашим прогнозом, зростання ВДВ в областях кластера трохи прискориться впродовж 2003–2004 років за рахунок збільшення інвестицій в економіку. Розширення ЄС сприятиме надходженню іноземних інвестицій у західні області (зокрема деревообробну, хімічну промисловість), тимчасом як у південних вирішальним чинником розвитку залишатиметься нафтохімічна промисловість, машинобудування та курортна сфера.

Позиції областей за економічним розвитком і соціальною стабільністю в межах кластера будуть незмінними впродовж прогнозного періоду. Львівська та Одеська області залишатимуться лідерами за рівнем внеску ВДВ. Аутсайдер – Закарпатська область, поступово наздоганятиме інші області за рахунок поживлення промислового виробництва та збільшення експорту послуг.

У секторі послуг ми прогнозуємо помірні темпи зростання передусім завдяки послугам з мінімальним залученням людського ресурсу – головним чином транзитним перевезенням. Розвиткові туристичних послуг перешкоджатимуть несприятливі регуляторні умови для діяльності підприємств, що й надалі зумовлюватиме їхню високу тінізацію та ускладнюватиме надходження інвестицій на оновлення курортної інфраструктури.

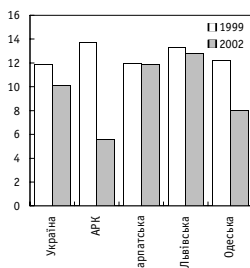
Ми очікуємо, що промисловість зростатиме високими темпами: крім подальшого розвитку машинобудування та деревообробної промисловості в західних областях, в Одеській триватиме піднесення в нафтопереробній і хімічній галузях. Інвестиції в транспортну інфраструктуру та нафтопереробні потужності поживлять темпи будівництва.

Трудові ресурси

Рівень безробіття неоднорідний серед областей кластера: на відміну від південних, у західних областях впродовж 1999–2002 років спостерігався високий рівень безробіття. Цей факт є однією з головних проблем кластера і пояснюється:

- різким спадом неконкурентоспроможного промислового виробництва в 1990-х роках у західних областях, що не супроводжувався працевлаштуванням переважно низькокваліфікованої робочої сили в інших секторах економіки;
- ширшим ринком праці на півдні, що пояснюється, зокрема, більшою популярністю літнього морського відпочинку, ніж гірського;

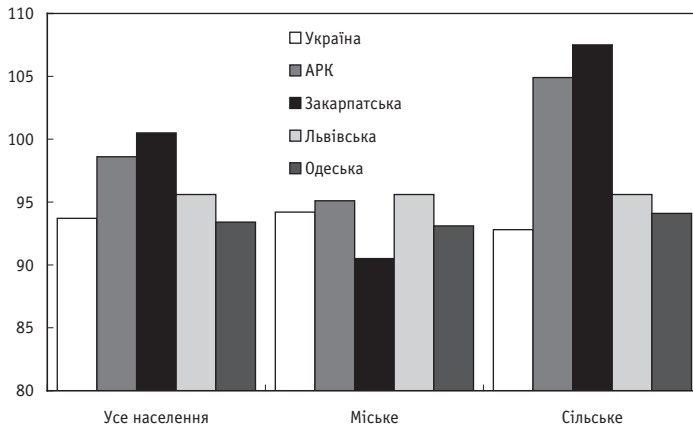
Динаміка безробіття, %



Джерело: Держкомстат

- обмеженішими можливостями жити за рахунок власного господарства;
- високою народжуваністю⁵¹.

Графік 13. Зміна кількості населення 2001 року порівняно з 1989 роком, %



Джерело: Держкомстат

Міграційні процеси (і місцеві, і міжнародні) набувають дедалі більших масштабів. Зростання населення в сільській місцевості АРК, зокрема, пов'язано з масовою міграцією татар до сільських районів. Тим часом збільшення населення в міській місцевості Львівської та Одеської областей пояснюється концентрацією робочої сили навколо великих міст⁵².

Міграційні процеси набувають дедалі більших масштабів

Крім зменшення тиску на ринку праці, від'їзд робочої сили за кордон також сприяє поліпшенню робочої кваліфікації та в певних випадках здобуттю досвіду підприємництва.

Прогноз

Ми очікуємо, що у 2003–2004 роках не відбудеться суттєвого зменшення безробіття в кластері (та, відповідно, вирівнювання неоднорідності між областями). У західних областях процес скорочення безробіття відбуватиметься

⁵¹ Західні області кластера характеризуються вищою щільністю населення, а Закарпаття до того ж має найвищий у країні рівень народжуваності.

⁵² Одеса — одне з п'яти міст України з більш як мільйонним населенням; у Львові кількість населення переважає 500 тис. осіб.

повільно через ускладнення перетину кордонів з Угорщиною та Польщею⁵³, що вступають до ЄС 2004 року. Тому тимчасове погіршення торгових відносин (передусім нелегальних) спричинить сплеск безробіття. Водночас наближення західних областей до ЄС сприятиме подальшому збільшенню інвестицій і легалізації економічної діяльності, що в середньостроковій перспективі зменшить тиск на ринку праці.

Внутрішній ринок

Тенденції

**Останніми роками
товарообіг
у південних регіонах
зростає швидше**

Динаміка внутрішнього ринку свідчить про економічні особливості розвитку географічно віддалених областей кластера. Хоча темпи зростання роздрібної торгівлі впродовж 2002 року майже в усіх областях кластера перевищували середньоукраїнські показники (за винятком Закарпатської області), товарообіг саме у південних регіонах зростає найшвидше. Відповідно, за обсягами товарообігу на особу 2002 року західні області несуттєво випереджали АРК та Одеську область.

Прогноз

Ми прогнозуємо, що у 2003–2004 роках триватиме зростання роздрібної торгівлі в областях кластера. Ми передбачаємо поживлення тут туристичної активності, що позитивно позначиться на розширенні внутрішнього ринку. Водночас існуючий розрив щодо темпів зростання роздрібного товарообігу між географічно віддаленими областями збережеться⁵⁴.

Рекомендації

**Сприяння
малому бізнесу –
оптимальна мета
регіональної політики
в транзитно-
рекреаційному
кластері**

Ми вважаємо, що сприяння малому бізнесу, який є основою сектора послуг у рекреаційній сфері, – оптимальна мета державної політики в регіонах кластера. Відповідно, надмірні зусилля держави з розвитку промислового виробництва недалекоглядні: політика протекціонізму, що є основним (і штучним) чинником розвитку промисловості, зу-

⁵³ Цей процес уже відбувається, наприклад, зі Словаччиною, яка запровадила візовий режим з Україною 2000 року.

⁵⁴ Зазначимо наявність чималої тінізації роздрібної торгівлі в курортних областях кластера. Дегінізація економіки часто ускладнюється посиленням податкового та адміністративного тиску місцевих органів влади. Очікуване зменшення дохідної частини бюджетів Одеської області та АРК може посилити тиск влади на підприємства й суттєво сповільнити процес дегінізації.

Севастополь – інтеграція попри розбіжності

Севастополь історично посідає особливе місце у політичному та економічному просторі України. Це, з-поміж іншого, засвідчує спеціальний статус міста, що є окремою адміністративною одиницею в Україні. Відносна політична та економічна автономність Севастополя є, зокрема, наслідком розташування російського військового контингенту на території міста. Водночас є всі передумови вважати, що економічні, політичні та культурні інтеграційні процеси Севастополя з Кримом та Україною посилюватимуться⁵⁵.

Незважаючи на схожість економіки Севастополя до індустріально-розвинених регіонів, ми вирішили не включати місто-регіон до іншого кластера. Динаміка економічного розвитку міста у 2001–2002 роках багато в чому повторює динаміку АР Крим. До того ж повноцінний аналіз економіки міста ускладнюється відсутністю окремої (від АРК) статистики для певних соціально-економічних показників Севастополя.

За рахунок економічного піднесення, що стрімко пришвидшилося в місті 2001 року, Севастополю вдалося випередити АРК за показником ВДВ на особу. У структурі валової доданої вартості міста вагому частку посідає сектор послуг і будівництво (2001 року 70,6% і 4,7% відповідно), що також характерно для столиці України. Іншим важливим для розвитку економіки міста сектором є промисловість: значення малого та середнього бізнесу у промисловості стає дедалі вагомішим. Утім, попри вищі за АРК темпи зростання промисловості в місті у 2001–2002 роках, наявність висококваліфікованої робочої сили та великих виробничих потужностей повністю не використано через кризу у суднобудівній і рибній промисловості.

Хоча рівень зареєстрованого безробіття в місті один з найнижчих в Україні⁵⁶, через велике значення місцевого військово-промислового комплексу в економіці ситуація з працевлаштуванням (зокрема колишніх військових) напружена. До того ж відсутність курортної спрямованості економіки (на відміну від інших великих міст півострова) та повільний розвиток ключових промислових підприємств міста (суднобудівних і рибних) надалі погіршує ситуацію на ринку праці.

Конверсія виробництва продукції ВПК і збільшення частки послуг, спрямованих на невійськові цілі, є одним із завдань державної політики з розвитку міста. Диверсифікація економіки Севастополя матиме позитивний вплив на його подальшу інтеграцію з економікою півострова.

⁵⁵ Інтеграція передусім визначається політикою зменшення політичних та економічних повноважень АРК, що впровадиться центром щодо автономії впродовж останніх десяти років.

⁵⁶ За даними Держкомстату, 2002 року рівень безробіття в місті становив 0,8% проти 3,8% у середньому в Україні. Оцінка рівня безробіття за методологією МОП окремо для Севастополя того року не проводилася.

мовлює неприродну орієнтацію економіки областей кластера⁵⁷.

Для розвитку двох основних послуг в областях – транспортних і готельно-туристичних – держава має вжити такі заходи:

- систематизація політики регулювання транспортних тарифів і реалізація міжнародних договорів, що є критичними для територій кластера (за приклад може правити впровадження в дію нафтопроводу Одеса–Броди чи налагодження автопоромних ліній між Україною та Туреччиною);
- підтримка процесу створення міжнародних консорціумів⁵⁸, що забезпечить зменшення фінансового тягаря на державу, яким є довгострокові та великі за обсягом інвестиції в інфраструктуру;
- сприяння малому бізнесу. З огляду на конкурентні переваги це питання має особливе значення для областей кластера, оскільки саме малі підприємства та приватні підприємці здатні поліпшити ефективність сфери послуг у туристичній галузі. Деретуляція в секторі та жорсткий контроль над корумпованою місцевою владою мають сприяти виведенню бізнесу з тіні та збільшенню приватних інвестицій. Це, своєю чергою, підвищить рівень працевлаштування в кластері.

⁵⁷ Частково розвиток промисловості (особливо машинобудування) завдячує загальнодержавним програмам (наприклад, зі сприяння автомобілебудування) та наявності вільних економічних зон і територій пріоритетного розвитку. Подальша підтримка промислового виробництва в кластері в його теперішньому вигляді не сприятиме довготривалому розвитку, бо не тільки знекровлює бюджет через надмірні пільги, а й не призводить до створення великої доданої вартості. До того ж проблема екології особливо болісна в областях; області кластера вже потерпають від негативних наслідків транспортної діяльності (шкідливі викиди в повітря, забруднення морської акваторії, шум), що перешкоджають розвитку курортної діяльності.

⁵⁸ Економічна зацікавленість сусідніх держав, зокрема розширеного ЄС до активізації міжнародних транспортних коридорів через територію України, дає змогу прогнозувати збільшення інвестицій у транспортний сектор регіону. Йдеться про спорудження сучасних доріг, супроводжувальних комплексів (готелів, технічних пунктів) тощо.

АГРАРНО-ІНДУСТРІАЛЬНІ ОБЛАСТІ

Схожа структура економіки, близькі показники рівня життя населення та розвитку інфраструктури зумовили належність Івано-Франківської, Полтавської та Сумської областей до одного кластера. Лідер кластера – Полтавська область, провідна позиція якої визначається порівняно успішним функціонуванням промисловості. Низькі показники двох інших областей зумовлені високою залежністю економіки від сільського господарства та низькою продуктивністю праці. У 2003–2004 роках темпи зростання економіки областей будуть близькими до середньоукраїнських. Збільшення ролі сектора послуг, розвиток малого підприємництва та інвестиції в інфраструктуру можуть стати для них додатковими рушіями економічного зростання

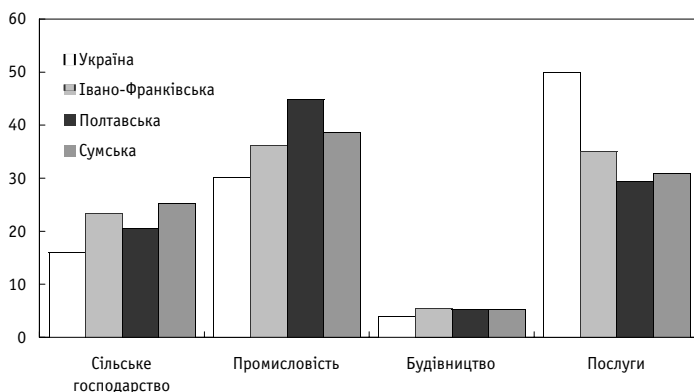
Загальна характеристика кластера

До територій, що сформували кластер, належать Івано-Франківська, Полтавська та Сумська області. Вони характеризуються порівняно добрим аграрно-індустріальним розвитком з невисоким рівнем доходу населення. Рівень ВДВ на особу в Івано-Франківській і Сумській областях 2001 року був нижчим, ніж у середньому в Україні, тоді як у Полтавській перевищував середньоукраїнський показник на 7%.

Області кластера характеризуються порівняно добрим аграрно-індустріальним розвитком і невисоким рівнем доходу населення

Області належать до одного кластера через схожу структуру економіки, близькі показники рівня життя населення та розвитку інфраструктури. Для структури ВДВ цих областей влас-

Графік 14. Структура ВДВ областей кластера 2001 року, %



Джерело: Держкомстат

**Ефективність праці
в аграрному секторі
кластера порівняно
низька**

**Малий бізнес
в областях кластера
розвинений слабо**

тива висока частка сільського господарства та низька (порівняно з середньоукраїнською) – сектора послуг. У структурі промисловості всіх областей частка добувної промисловості перевищує середньоукраїнський показник внаслідок видобутку на цих територіях нафти та газу.

Полтавська та Сумська області входять до найважливіших сільськогосподарських регіонів України⁵⁹. Проте ефективність праці в цьому секторі порівняно низька з огляду на місце областей за показником валової продукції сільського господарства на працівника⁶⁰. Низька також урожайність більшості сільськогосподарських культур, які вирощують у цих областях.

За рівнем безробіття області кластера вкрай різномірні: у Полтавській 2002 року він був одним з найнижчих в Україні, тоді як в Івано-Франківській і Сумській цей показник перевищував середньоукраїнський. Усі області мають високий показник природного скорочення населення, який перевищує середньоукраїнський рівень.

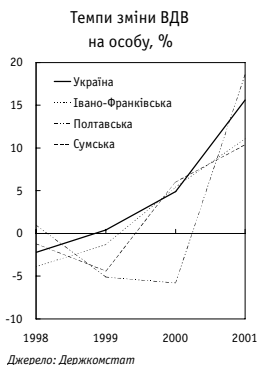
Малий бізнес у цих областях слабкорозвинений; за показником кількості малих підприємств на 10 тис. населення області посідають останні місця в Україні. Це свідчить про низький рівень ділової активності та, імовірно, високі регуляторні бар'єри для розвитку малого бізнесу. Розвиткові приватної ініціативи перешкоджає низький рівень телефонізації в областях: показник забезпеченості населення телефонами нижчий за середньоукраїнський.

Порівняно низький рівень ВДВ в областях кластера та слабкий розвиток малого підприємництва призводять до низької купівельної спроможності мешканців. Показник роздрібно-го товарообігу на особу тут нижчий за середньоукраїнський.

Регіональне господарство

Тенденції

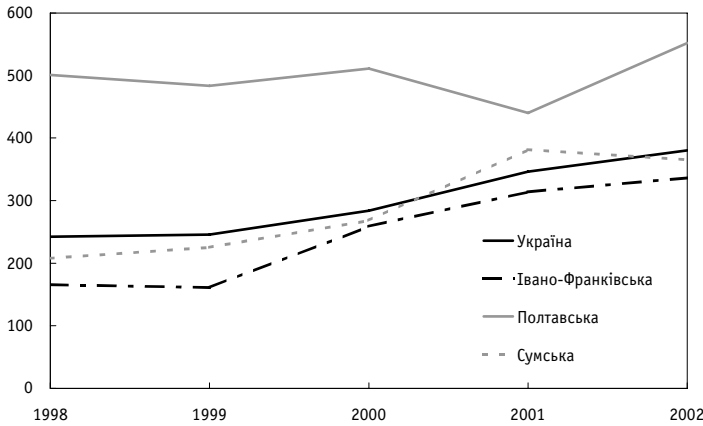
Області кластера порівняно пізно відновили економічне зростання. В Івано-Франківській і Сумській областях зростання ВДВ почалося 2000 року, а в Полтавській – лише 2001 року. Незважаючи на пізнє відновлення зростання економіки, рівень ВДВ у розрахунку на одного мешканця на Полтавщині 2001 року перевищив



⁵⁹ 2002 року за показником валової продукції сільського господарства на особу Полтавська область посідала шосте місце в Україні, Сумська – одинадцяте, Івано-Франківська – дев'ятнадцяте.

⁶⁰ 2002 року за цим показником Полтавська область посідала вісімнадцяте місце, а Сумська – двадцять перше.

Графік 15. Інвестиції в основний капітал на особу в порівняних цінах 1996 року, грн.



Джерело: Міністерство економіки та з питань європейської інтеграції

аналогічний середньоукраїнський показник. Це пояснюється високою часткою промисловості у структурі ВДВ області.

Темп зростання ВДВ на особу в областях кластера 2001 року перевищував загальнонаціональний показник лише в Полтавській, що пояснюється високим темпом зростання промисловості⁶¹. Упродовж 2001 року в структурі ВДВ Полтавської та Сумської областей збільшилася частка сільського господарства, що пояснюється швидкими темпами зростання цього сектора внаслідок доброго врожаю. Активізація сільського господарства зумовила збільшення тут частки харчової промисловості у структурі обробної промисловості.

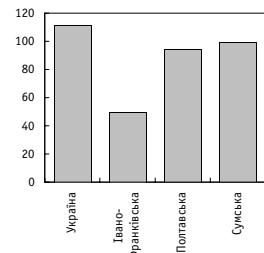
Останніми роками Полтавська область входить до трійки областей України з найвищим рівнем інвестицій в основний капітал у перерахунку на особу. Це пояснюється передусім швидкими темпами зростання добувної промисловості, яка є капіталомісткою. Обсяги інвестицій у двох інших областях кластера набагато нижчі⁶². 2002 року інвестиції в основний капітал суттєво збільшилися лише у Полтавській області.

Області кластера дотепер не були привабливими територіями для іноземних інвестицій; жодна з них не входить до числа областей-лідерів за обсягом іноземних інвестицій.

⁶¹ 2001 року індекс обсягів продукції промисловості до попереднього року становив на Полтавщині 133%, а 2002 року – 138%.

⁶² 2002 року Сумська область посідала одинадцяте місце в Україні за цим показником, а Івано-Франківська – тринадцяте.

Кумулятивний показник ПІІ на особу на кінець 2002 року, дол. США



Джерело: Держкомстат
Розрахунки: "Регіональні тенденції"

Полтавщина входить до трійки областей з найвищим рівнем інвестицій в основний капітал на особу

Упродовж 2001–2002 років відчутно зросла продуктивність праці у промисловості Полтавської області. Зокрема 2002 року обсяг промислової продукції на одного працівника був вищим за відповідний загальнонаціональний показник на 34%. Таке збільшення продуктивності праці ми пов'язуємо передусім зі зростанням інвестицій у промисловість області. Продуктивність праці у промисловості в двох інших областях – Івано-Франківській і Сумській – суттєво нижча за середньоукраїнський показник. Причиною такого явища є, вочевидь, наявність тут надлишкової робочої сили на підприємствах.

Прогноз

Ми очікуємо, що у 2003–2004 роках ВДВ областей кластера зростатиме різними темпами. Зокрема темпи зростання ВДВ у Івано-Франківській і Сумській областях будуть близькими до середньоукраїнського, а в Полтавській – вищими. Невисокі темпи зростання ВДВ на Івано-Франківщині та Сумщині будуть зумовлені передусім високою часткою малореформованого, а відтак і низькоефективного сільського господарства в структурі економіки, а також низькою продуктивністю праці у промисловості. Високі темпи зростання ВДВ у Полтавській області в прогностичному періоді завдячуватимуть передусім високим темпам інвестицій в економіку області у попередні роки та високій продуктивності праці у промисловості.

Через суттєву різницю в економічних показниках і прогнозі розвитку економіки між Полтавською областю, з одного боку, та Івано-Франківською і Сумською – з іншого, ми прогнозуємо переформування кластера в найближчий період. Зокрема можливий вихід Полтавської області зі складу цього та приєднання її до кластера індустріально розвинених областей з огляду на: 1) високі показники ВДВ; 2) низький рівень безробіття; 3) очікуване збільшення частки промисловості в структурі ВДВ. Стримувальний чинник успішного поступу цієї області – порівняно низький рівень розвитку інфраструктури.

Через близькість більшості економічних показників Івано-Франківська та Сумська області залишатимуться в складі аграрно-індустріального кластера. Повільні темпи відновлення промислового потенціалу Сумської області перешкоджатимуть її приєднанню до групи областей з більш вираженою індустріальною орієнтацією.

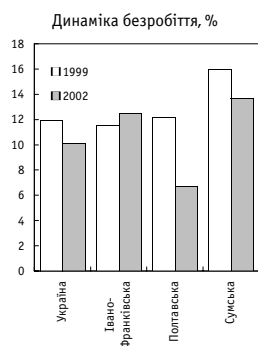
Трудові ресурси

Тенденції

У Сумській області безробіття впродовж 2002 року зменшилося одразу на 3 в.п. – з 16,7% до 13,7%, але залишилося на набагато вищому за середньоукраїнський рівні. Ми пов'язуємо це пере-

Полтавська область випереджатиме інші області кластера за темпами зростання економіки

Ми прогнозуємо переформування кластера найближчим часом



дусім із прискоренням економічного зростання в області, яке потребувало додаткової робочої сили. В Івано-Франківській області рівень безробіття 2002 року не зазнав значущих змін і залишався вищим, ніж у середньому в Україні. Причина такого явища – низький економічний розвиток області та повільні темпи зростання її економіки. На Полтавщині рівень безробіття 2002 року зменшився на 1,1 в.п. до 6,8%. Зниженню рівня безробіття сприяло швидке зростання економіки області.

Прогноз

Ми очікуємо, що вагома різниця в рівнях безробіття в областях, які зараз належать до одного кластера, зберігатиметься впродовж прогнозного періоду. У Полтавській області, де рівень безробіття зараз близький до природного, у 2003–2004 роках можливе його збільшення з огляду на порівняно високу тут продуктивність праці, оскільки інвестиції та подальше зростання економіки області можуть створити надлишок робочої сили, зокрема низькокваліфікованої.

Ми очікуємо зниження безробіття в Івано-Франківській області через збільшення зайнятості у сільському господарстві. Рівень безробіття в Сумській області впродовж прогнозного періоду лишатиметься вищим за загальноукраїнський. Через низьку продуктивність праці у промисловості та помірні темпи зростання цей сектор економіки не буде здатним генерувати нові робочі місця на Івано-Франківщині та Сумщині.

Рекомендації

Для прискорення економічного зростання та відповідного збільшення рівня добробуту населення ми вважаємо доцільним дотримання таких орієнтирів у розвитку областей кластера:

- збільшення ролі сектора послуг. Для економіки всіх областей кластера властива низька частка сектора послуг. Зростання цього сектора допоможе зменшити залежність економіки областей від сільського господарства, а відтак і від властивих цьому сектору коливань у темпах економічного пожвавлення;
- розвиток малого бізнесу та підприємництва. З огляду на низьку роль малого бізнесу в економіці областей сприяння підприємству допоможе створенню нових робочих місць, зокрема в секторі послуг, і формуватиме швидко відповідь на нові потреби ринку областей;
- сприяння інвестиціям в інфраструктуру кластера. Слаборозвинута інфраструктура гальмує розвиток міжгалузевої та міжрегіональної кооперації областей. Залучення інвестицій для розвитку інфраструктури має прискорити піднесення економіки цих територій.

***Вагома різниця
в рівнях безробіття
в областях кластера
зберігатиметься***

СЛАБОРОЗВИНЕНІ СІЛЬСЬКОГОСПОДАРСЬКІ ОБЛАСТІ

Кластер об'єднує 11 областей України, що характеризуються великою часткою сільського господарства в регіональному виробництві. До нього увійшли і традиційно аграрно орієнтовані області, і ті, де переважання сільськогосподарського виробництва сформувалося за рахунок різкого спаду промислового виробництва. Економічне зростання областей кластера відбувається темпами, нижчими за середньоукраїнські. Лідери зростання серед цієї групи – Волинська та Кіровоградська області, хоча рівень ВДВ на особу найвищий у Київській області. Відверті аутсайтери за рівнем ВДВ на особу – Тернопільська та Чернівецька області. У 2003–2004 роках економічне зростання областей кластера відбуватиметься темпами, нижчими за середньоукраїнські, через переважання низької продуктивності праці та інвестиційну непривабливість

Загальна характеристика кластера

Цей кластер утворюють області з вираженою аграрною спеціалізацією, непродуктивним сектором послуг і порівняно низькою часткою промисловості, слабодиверсифікованою за структурою. За рівнем ВДВ на особу області перебувають нижче від середньоукраїнського рівня.

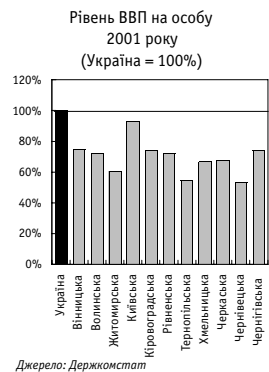
Усі вони досить неоднорідні щодо конкурентних переваг і перспективних напрямів розвитку. Частина з них зберігає історично сформовану сільськогосподарську спеціалізацію. Для інших вагома частка сільського господарства в економіці є результатом перерозподілу ВДВ із промисловості та сектора послуг до аграрного сектора у попередні роки. Основні причини такого перерозподілу: 1) стрімкий спад виробництва у промисловості; 2) збільшення доданої вартості в сільському господарстві через розширення виробництва та лібералізацію цін на сільськогосподарську продукцію; 3) зменшення частки сектора державних послуг у структурі ВВП. Це стосується Київської, Хмельницької, Чернівецької областей. Зокрема Київська має досить високі шанси вийти з кластера і перейти до групи аграрно-індустріальних областей через перспективи перенесення низки виробництв за межі Києва та відновлення виробництва.

До кластера увійшли області з вираженою аграрною спеціалізацією і рівнем ВДВ на особу, нижчим від середньоукраїнського

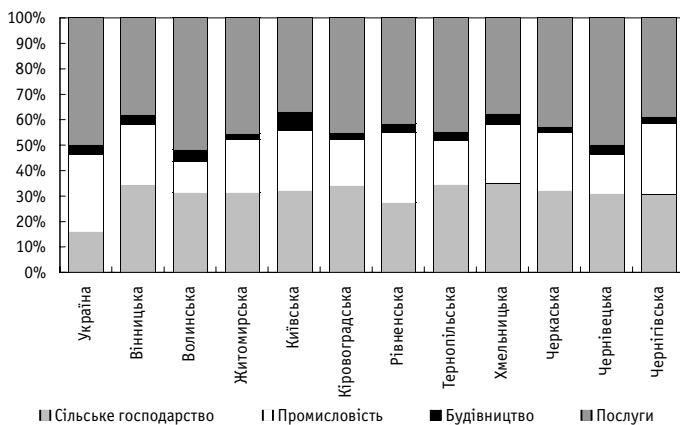
Київська область має високі шанси перейти до аграрно-індустріального кластера

Хоча сільське господарство багато важить в економіці областей кластера⁶³, цей сектор все ще недостатньо реформований. Брак ресурсів для інвестування у сільськогосподарську техніку та нові агропромислові технології зумовлює високу залежність сектора від погодних умов і низьку продуктивність праці.

Частка сектора послуг у ВДВ⁶⁴ трохи нижча за середню в Україні. Відсутність розвиненого індустріального сектора або спад промислового виробництва в більшості областей переважно компенсує державний сектор послуг. Однак у Волинській і Черкаській областях розвинений сектор торгівлі визначає домінування приватного сектора у сфері послуг. Оскільки його продуктивність вища за середню, наявність приватного сектора вказує на потенціал розвитку, що, на нашу думку, зменшуватиметься з насиченням ринків.



Графік 16. Структура ВДВ областей кластера 2001 року



Джерело: Держкомстат

Вагому частку у структурі промисловості кластера посідає харчова промисловість⁶⁵. Ця галузь потребує порівняно низьких витрат на переобладнання виробництва, може швидко пристосовуватися до ринкової кон'юнктури. Відповідно, внесок харчової промисловості у промислове зростання областей

⁶³ За даними 2001 року, частка сільського господарства у структурі ВДВ областей кластера в середньому становила 32,2%.

⁶⁴ За даними 2001 року, у середньому в областях кластера вона становила 38,1% проти 45,8% в Україні.

⁶⁵ Частка харчової промисловості в промисловому виробництві областей кластера перебуває в межах 25–60% за 17% у середньому в країні. Виняток становить Рівненська область, де переважає виробництво та розподіл електроенергії.

чималий. Збільшення виробництва електроенергії, продукції хімічної промисловості та частково машинобудування тут здійснюється за рахунок відновлення використання наявних потужностей. Потенціал зростання за таких умов доволі обмежений і якщо не буде підкріплений додатковими інвестиціями, досить швидко вичерпається.

Забезпеченість інфраструктурою в основному близька до середнього рівня, окрім областей-аутсайдерів Центральної України з високою концентрацією сільського населення. Нижчий рівень доходів визначив вищу за середню в Україні підприємницьку активність в областях кластера. Зміна кількості населення свідчить про неоднорідність умов проживання, які прямо не пов'язані з рівнем багатства.

Регіональне господарство

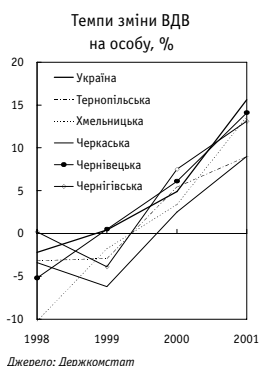
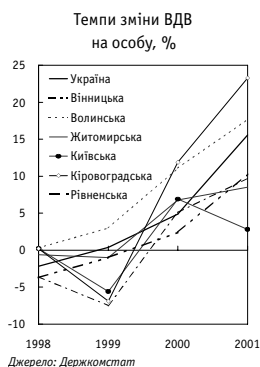
Тенденції

За винятком Волинської, всі області кластера відновили зростання лише 2000 року. Переважно це відбулося за рахунок сільськогосподарського сектора, розвитку харчової та легкої промисловості.

2001 року динаміка зростання ВДВ на особу в областях кластеру відставала від середньоукраїнської. Темпи зростання, нижчі за середні в Україні, були характерними для всіх областей, за винятком Волинської (17,7%)⁶⁶ і Кіровоградської (23,3%)⁶⁷. На динаміку зростання великою мірою вплинули нижчі за середні темпи зростання виробництва в сільському господарстві.

Результати 2001–2002 років у сільському господарстві демонструють високу залежність рослинництва, яке є переважаючою спеціалізацією областей кластера (близько 60% сільськогосподарського виробництва), від зовнішніх чинників, передусім не надто сприятливих погодних умов і скорочення посівних площ. У рослинництві зернові – ключовий продукт у більшості областей із врожайністю, близькою до середньої в Україні. Початок зростання в рослинництві підтримав повільний, але сталий розвиток тваринництва (3–5%) завдяки доступності кормів.

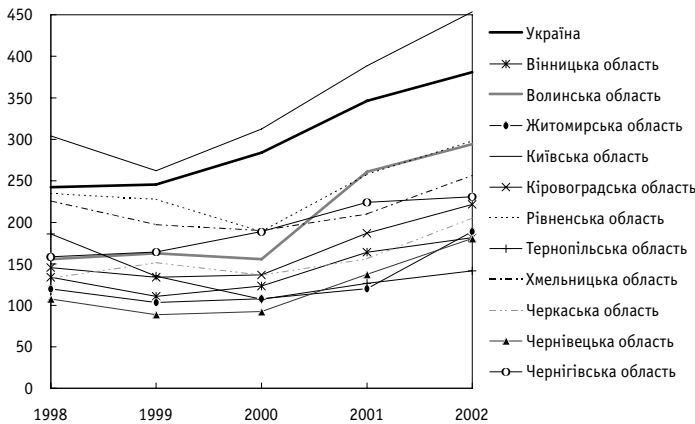
Інвестиції в основний капітал в більшості областей кластера зростали темпами, швидшими за середні в Україні. Проте за об-



⁶⁶ Краща за середньоукраїнську динаміка ВДВ у цій області завдячує в основному зростанню виробництва та розподілу електроенергії, газу та води, а також у будівництві та обробній промисловості.

⁶⁷ Найбільший внесок у зростання ВВП зробили сільське господарство та добувна промисловість.

Графік 17. Інвестиції в основний капітал на особу в порівняних цінах 1996 року, грн.



Джерело: Міністерство економіки та з питань європейської інтеграції

сягом інвестицій вони посідають останні позиції серед регіонів України. Виняток – Київська область, порівняно великі обсяги інвестицій в основний капітал якої підкріплюють попередню тезу про перспективи її зростання як сателіта столиці.

Основне джерело інвестицій в основний капітал – власні кошти підприємств. Ці ресурси недостатні для реструктуризації та технічного переобладнання виробництва, водночас обсяги залучення іноземних інвестицій досить низькі⁶⁸.

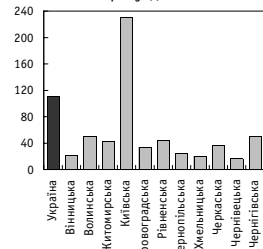
Щодо іноземних інвестицій, з-поміж областей кластера вирізняється Київська область⁶⁹. Обсяги прямих іноземних інвестицій в її підприємства майже всемо перевищують показники Чернігівської, що посідає друге місце в кластері за обсягами ПІІ. Низька привабливість областей великою мірою пояснюється наявною спеціалізацією виробництва, недостатньо розвиненою інфраструктурою. Іноземні інвестиції спрямовуються переважно в підприємства харчової, хімічної, машинобудівної промисловості.

За винятком Київської, продуктивність праці в промисловості решти областей кластера нижча за середньоукраїнські показники.

⁶⁸ Так, за даними 2002 року, у структурі інвестицій в основний капітал підприємств Волинської області кошти іноземних інвесторів становлять 4,6% проти 70,2% власних коштів підприємств.

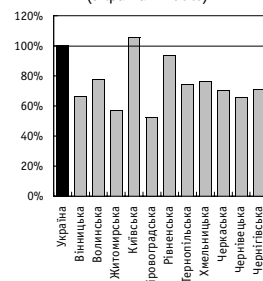
⁶⁹ Треба зазначити, що 2002 року три чверті іноземних інвестицій Київської області були спрямовані на будівництво сховища відпрацьованих радіоактивних відходів.

Кумулятивний показник ПІІ на одну особу на кінець 2002 року, дол. США



Джерело: Держкомстат
Розрахунки: "Регіональні тенденції"

Продуктивність праці в промисловості 2002 року (Україна = 100%)



Джерело: Держкомстат

Надалі економічне зростання областей кластера відбудуватиметься темпами, нижчими за середньоукраїнські

Упродовж 2002 року продуктивність праці в промисловості зростала темпами, набагато вищими за середні, у Волинській, Житомирській, Кіровоградській, Тернопільській, Черкаській і Чернівецькій областях. Лідером за продуктивністю праці серед областей кластера лишається Київська область, хоча вона перебуває лише на дев'ятому місці за темпами зростання цього показника.

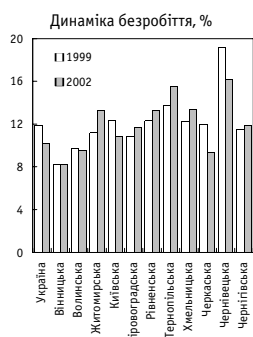
Прогноз

Згідно з нашим прогнозом, у 2003–2004 роках економічне зростання областей кластера відбуватиметься темпами, нижчими за середньоукраїнські. Ми прогнозуємо, що впродовж цих років Волинська область може поліпшити свою позицію з огляду на високі темпи зростання промисловості. Суттєвого перерозподілу позицій між областями-лідерами та аутсайде-рами не відбудеться.

Зростання виробництва в областях кластера відбулося за рахунок збільшення інвестицій у попередні роки. Ця тенденція зберігатиметься і для 2003–2004 років, проте низька інвестиційна привабливість більшості областей не дає підстав очікувати різкого піднесення їхніх економік.

На нашу думку, незважаючи на неоднорідність початкових умов формування кластера, більшість областей збережуть свою належність до групи у короткостроковій перспективі.

Високі темпи зростання продуктивності праці у Волинській області та порівняно малий розрив значення цього показника із середнім в Україні, цілком вірогідно, призведуть до переходу області в розряд регіонів з достатньо високою продуктивністю праці в промисловості. Зростання продуктивності праці темпами, приблизно рівними із середніми в Україні, дає підстави вважати, що більшості областей кластера не вдасться поліпшити ситуацію впродовж прогнозного періоду.



Джерело: Держкомстат

Трудові ресурси

Тенденції

Рівень безробіття в більшості областей кластера вищий за середній в Україні. Лише Черкаська область перестрибнула середній рівень 2002 року у бік зменшення. Рівень безробіття скорочується, повторюючи загальноукраїнську динаміку. Виняток становлять Рівненська та Хмельницька області, де цей показник зріс 2002 року на 3,6 і 0,9 в.п. відповідно. Водночас найбільші темпи скорочення безробіття 2002 року продемонструвала Кіровоградська область (на 3,7 в.п.).

За винятком Вінницької та Волинської, рівень економічної активності серед областей цього кластера нижчий за середній в Україні. Вагоме зростання цього індикатора відбулося 2002 року лише в Кіровоградській і Хмельницькій областях, де рівень економічної активності збільшився на 4 в.п. і досяг середньоукраїнського значення переважно через скорочення населення та залучення малокваліфікованої робочої сили до сектора послуг. У решті областей рівень зайнятості зменшувався. Неабияк важить у зайнятості населення в областях Західного регіону трудова міграція – чимала частина працездатного населення виїжджає на заробітки в інші регіони України та за кордон, що лише частково відображає офіційна статистика.

Прогноз

З огляду на песимістичні прогнози щодо економічного зростання більшості областей кластера ми прогнозуємо низькі темпи скорочення безробіття. Основним чинником тут буде міграція населення та зростання виробництва в галузях, що розвиваються.

Внутрішній ринок

2002 року темпи зростання роздрібною торгівлі в областях кластера перевищували середньоукраїнські показники (14,8% зростання проти попереднього року). Проте за обсягом товарообігу на особу ці області не досягають рівня, середнього в Україні. Так, для Вінницької, Тернопільської та Хмельницької областей цей показник нижчий від середнього на 35–40%.

Темпи зростання роздрібною торгівлі в кластері перевищують середньоукраїнські показники

Ми прогнозуємо, що у 2003–2004 роках триватиме зростання роздрібною торгівлі в областях кластера частково за рахунок її детінізації. Водночас Кіровоградська та Черкаська області зростатимуть темпами, практично рівними із середніми в Україні, через наявність потенціалу для розвитку торгівлі і достатньо повільну її активізацію в попередні роки.

Рекомендації

Вважаючи малоімовірним ренесанс промислового виробництва у найбільш промислово орієнтованих областях кластера в обсягах початку 1990-х років, необхідно сприяти зайнятості населення та інвестуванню в сектори, що мають вищу за середню продуктивність, зокрема приватний сектор послуг. Відновлення промислового потенціалу повинно бути зорієнтовано на переробку продуктів базової галузі – сільськогосподарства. Зокрема це може відбутися через створення вертикально інтегрованих компаній у харчовій промисловості.

У кластері необхідно розвивати приватний сектор послуг

З-поміж інших заходів, що мають високі шанси позитивно вплинути на соціально-економічний розвиток областей кластера, можна запропонувати такі:

- підвищення продуктивності праці в сільському господарстві через поліпшення агротехнологій, ефективне та інтенсивне використання посівних площ;
- диверсифікація промисловості з урахуванням особливостей розташування та інвестиційних потреб суміжних галузей;
- сприяння транскордонній торгівлі та інвестиціям у західних областях кластера;
- інвестування в розвиток інфраструктури, особливо пов'язаної з функціонуванням ефективного ринку сільськогосподарських продуктів.

СТАТИСТИЧНО-МЕТОДОЛОГІЧНИЙ ДОДАТОК⁷⁰

Таблиця А1.	Загальна характеристика	62
Таблиця А2.	Показники кластерного аналізу	62
Таблиця А3.	Структура ВДВ України	64
Таблиця А4.	Індекси ВДВ України	66
Таблиця А5.	ВДВ України.	68
Таблиця А6.	Продуктивність праці	70
Таблиця А7.	Трудові ресурси	70
Таблиця А8.	Інвестиції в регіональне господарство	72
Таблиця А9.	Внутрішній ринок	72
Таблиця А10.	Показники кластерного аналізу (попередні періоди)	72
Таблиця А11.	Промисловість	74
Таблиця А12.	Сільське господарство	74

⁷⁰ Використані показники Держкомстату, якщо інше не зазначено.

Показник	Рік	Україна	Розвинені промислові області				Промислово відсталі області			Транзитно-рекреаційні області			
			Дніпропетровська	Донецька	Запорізька	Луганська	Миколаївська	Харківська	Херсонська	Автономна Республіка Крим	Закарпатська	Львівська	Одеська
Середньорічна кількість населення, тис. осіб ⁷¹	1990	51 944,4	3 908,7	5 346,7	2 099,6	2 871,1	1 342,4	3 194,8	1 258,7	2 549,8	1 265,9	2 764,4	2 635,3
	1997	50 686,0	3 792,7	5 093,8	2 050,6	2 723,7	1 327,0	3 038,7	1 250,9	2 168,2	1 288,5	2 743,7	2 557,6
	1998	50 295,4	3 759,6	5 035,1	2 032,7	2 689,7	1 316,0	3 010,7	1 241,7	2 145,1	1 287,9	2 734,2	2 537,4
	1999	49 906,3	3 728,2	4 980,6	2 014,5	2 658,6	1 304,3	2 983,8	1 231,8	2 126,2	1 285,7	2 722,4	2 519,3
	2000	49 495,3	3 694,9	4 922,5	1 994,0	2 625,0	1 292,8	2 954,7	1 219,5	2 108,9	1 282,9	2 709,8	2 500,6
	2001	48 672,8	3 585,1	4 872,3	1 936,8	2 569,7	1 272,1	2 923,6	1 182,0	2 040,7	1 259,5	2 638,7	2 478,7
	2002	48 202,5	3 548,1	4 804,5	1 918,2	2 524,9	1 257,5	2 899,4	1 167,4	2 025,1	1 255,5	2 617,6	2 457,1
	2003	47 809,7	3 517,7	4 747,2	1 900,9	2 490,0	1 246,2	2 876,8	1 155,8	2 011,9	1 252,5	2 604,6	2 438,3
Частка регіону у ВДВ України, %	2000	100,0	9,5	12,5	5,5	4,6	2,4	6,0	1,7	3,0	1,6	4,2	5,1
	2001	100,0	8,9	12,5	4,3	4,1	2,4	5,7	1,6	3,0	1,5	4,0	5,2

Таблиця А1. Загальна характеристика

Таблиця А2. Показники кластерного аналізу													
Частка промисловості у ВДВ, %	2001	30,1	50,2	50,6	47,5	50,7	30,2	29,1	27,3	17,6	14,0	21,0	17,8
Частка сільського господарства у ВДВ, %	2001	16,0	10,3	6,6	14,2	9,3	21,7	18,5	28,4	18,1	31,3	21,7	14,3
Природний приріст населення, % ⁷²	2002	-0,8	-0,9	-1,1	-0,8	-1,1	-0,8	-0,9	-0,7	-0,7	-0,1	-0,4	-0,7
Кількість малих підприємств на 10 тис. населення ⁷³	2002	53	48	53	51	39	60	56	52	61	52	56	48
Кількість телефонних ліній на 100 осіб ⁷⁴	2001	18,3	19,8	15,8	21,6	15,7	20,3	20,1	17,4	17,6	10,8	14,7	20,2
Товарообіг на особу, грн. ⁷⁵	2002	813	976	700	905	505	645	999	628	753	805	930	721

⁷¹ Дані середньорічні; з 2001 року – з урахуванням перегляду даних згідно з результатами перепису.

⁷² З урахуванням даних перепису населення 2001 року.

⁷³ Мале підприємство – з кількістю працівників до 50 осіб і оборотом до 500 тис. євро.

⁷⁴ Кількість основних телефонних ліній без урахування апаратів загального користування.

⁷⁵ Без урахування обороту фізичних осіб – СПД.

Аграрно-індустріальні області													Слаборозвинені сільськогосподарські області													м. Севастополь		м. Київ																																																																																																																																			
Івано-Франківська			Полтавська			Сумська			Вінницька			Волинська			Житомирська			Київська			Кіровоградська			Рівненська			Тернопільська			Хмельницька			Черкаська			Чернівецька			Чернігівська																																																																																																																								
1 442,9	1 756,9	1 430,2	1 914,4	1 069,0	1 510,7	1 946,4	1 245,3	1 176,8	1 175,1	1 520,6	1 530,9	938,6	1 405,8	— ⁷⁶	2 643,4	1 464,4	1 715,3	1 377,0	1 855,0	1 069,8	1 462,1	1 873,4	1 204,5	1 191,9	1 170,3	1 492,3	1 484,4	939,2	1 325,8	398,8	2 626,4	1 462,1	1 700,5	1 362,1	1 839,2	1 065,9	1 451,2	1 856,7	1 190,8	1 191,4	1 166,3	1 479,9	1 471,0	936,8	1 310,7	394,3	2 626,4	1 458,7	1 685,2	1 346,2	1 823,4	1 061,3	1 439,2	1 840,2	1 176,3	1 189,1	1 160,7	1 467,1	1 457,3	933,7	1 294,3	390,5	2 627,7	1 455,2	1 668,9	1 328,2	1 807,3	1 056,3	1 426,5	1 820,6	1 160,4	1 186,0	1 154,4	1 454,0	1 443,0	930,8	1 276,4	388,9	2 632,8	1 415,4	1 641,8	1 308,7	1 780,9	1 062,7	1 398,5	1 836,5	1 137,8	1 176,4	1 145,9	1 437,9	1 410,3	925,3	1 246,5	379,7	2 609,3	1 406,1	1 618,7	1 288,9	1 762,0	1 057,2	1 380,8	1 816,9	1 123,5	1 170,3	1 137,7	1 422,0	1 393,9	920,1	1 234,2	378,9	2 616,0	1 400,8	1 600,1	1 270,9	1 745,3	1 051,9	1 367,4	1 801,6	1 108,1	1 166,2	1 130,3	1 408,0	1 380,0	916,6	1 216,0	378,4	2 626,2	2,3	4,1	2,5	2,8	1,6	2,1	4,3	1,6	1,8	1,3	2,1	2,3	1,0	2,2	0,5	11,4	2,1	3,6	2,3	2,7	1,6	1,7	3,5	1,7	1,7	1,3	2,0	2,0	1,0	1,9	0,7	17,0
32,8	42,1	35,1	23,9	12,1	21,1	23,6	18,1	27,4	17,2	23,1	22,8	15,4	27,6	16,1	13,0	23,4	20,5	25,3	34,4	31,3	31,3	32,4	34,0	27,4	34,5	35,0	32,2	30,9	30,8	0,1	0,0	-0,3	-1,1	-1,1	-0,8	-0,3	-0,8	-0,9	-1,0	-0,2	-0,5	-0,8	-1,0	-0,3	-1,3	-0,6	-0,2	48	44	44	37	39	42	43	45	36	32	36	38	40	35	56	151	12,7	18,2	16,0	13,6	14,3	16,8	17,3	15,9	14,1	15,6	16,3	17,7	15,8	18,7	31,5	38,7	510	763	718	549	741	620	747	627	681	492	554	573	730	667	853	2 243																																																																

⁷⁶ Знаком “—” позначено відсутність або незастосованість даних.

Показник	Рік	Україна	Розвинені промислові області				Промислово відсталі області			Транзитно-рекреаційні області			
			Дніпропетровська	Донецька	Запорізька	Луганська	Миколаївська	Харківська	Херсонська	Автономна Республіка Крим	Закарпатська	Львівська	Одеська

Таблиця АЗ. Структура ВДВ України, %⁷⁷

Промисловість	1990	43,5	54,8	59,2	47,5	59,4	28,3	54,0	26,3	35,3	42,1	55,2	33,1
Будівництво		10,2	10,9	10,7	10,6	10,8	13,0	9,2	12,1	12,4	9,3	8,5	9,2
Сільське госп.		31,7	20,5	15,3	31,0	15,3	43,9	24,2	47,2	36,7	27,5	24,6	31,8
Послуги		14,6	13,8	14,8	10,9	14,4	14,8	12,6	14,3	15,6	21,1	11,7	25,8
Промисловість	1996	32,3	48,5	50,4	47,1	48,0	31,0	30,2	15,8	18,7	15,2	24,0	17,9
Будівництво		6,9	7,6	6,3	7,0	6,7	6,6	6,4	5,4	4,3	5,9	6,8	5,1
Сільське госп.		13,8	8,5	5,0	7,8	8,0	16,0	11,3	21,0	16,4	23,7	13,3	9,6
Послуги		45,9	34,4	37,8	37,8	36,6	45,8	51,1	56,7	59,1	52,3	55,1	66,3
Промисловість	1997	29,6	45,3	48,1	43,4	44,9	29,4	30,2	18,2	16,0	14,3	21,6	15,4
Будівництво		6,2	7,0	5,3	5,7	6,3	5,9	5,4	4,5	3,8	5,2	6,8	4,8
Сільське госп.		14,5	9,8	5,5	10,0	9,3	18,5	13,0	25,8	16,8	24,2	13,5	12,4
Послуги		48,3	36,3	40,4	40,3	38,7	45,5	50,3	50,4	59,1	53,2	56,9	65,8
Промисловість	1998	31,3	47,3	50,0	46,0	44,8	33,3	34,2	19,8	18,0	16,2	21,4	19,6
Будівництво		5,9	6,3	4,8	5,2	5,8	5,3	5,3	4,9	3,9	5,4	6,6	4,7
Сільське госп.		14,4	8,7	6,0	10,6	9,3	16,7	11,8	23,4	18,6	25,3	16,2	12,5
Послуги		47,1	36,4	38,5	37,7	39,4	44,2	47,8	50,7	53,9	50,4	54,6	62,0
Промисловість	1999	34,2	52,2	53,1	49,7	47,6	34,3	37,0	21,1	19,9	18,1	23,2	22,8
Будівництво		5,2	5,0	3,9	4,1	4,6	4,1	3,9	3,8	6,6	6,9	5,3	5,3
Сільське госп.		14,1	7,1	5,9	11,1	11,2	16,8	12,3	24,5	18,8	27,1	17,5	12,8
Послуги		44,9	34,6	36,3	34,5	35,9	44,1	45,8	49,3	50,2	43,9	52,1	57,9
Промисловість	2000	32,8	48,4	51,1	50,9	53,3	33,5	32,9	24,4	19,8	18,4	21,1	19,9
Будівництво		4,4	4,1	3,2	2,7	3,3	3,2	3,5	3,3	4,9	5,1	4,7	6,2
Сільське госп.		17,0	10,2	5,6	12,0	9,7	20,1	17,6	25,6	19,8	29,7	24,3	17,2
Послуги		44,2	36,5	39,4	33,9	33,1	42,6	45,0	45,5	51,7	41,6	47,7	55,6
Промисловість	2001 ⁷⁸	30,1	50,2	50,6	47,5	50,7	30,2	29,1	27,3	17,6	14,0	21,0	17,8
Будівництво		4,0	3,4	2,7	2,8	3,1	3,1	3,5	3,4	5,4	6,0	4,5	5,6
Сільське госп.		16,0	10,3	6,6	14,2	9,3	21,7	18,5	28,4	18,1	31,3	21,7	14,3
Послуги		49,9	36,1	40,1	35,5	36,9	45,0	48,9	40,9	58,9	48,7	52,8	62,3

⁷⁷ 1990 рік – орієнтовні дані, розраховані як частка валового національного доходу без дорахувань.

⁷⁸ З 2001 року – дані згідно КВЕД, попередні роки – дані за ЗКГНГ. 2001 року структуру ВДВ скориговано так, що сума часток секторів становить 100%.

Аграрно-індустріальні області		Слаборозвинені сільськогосподарські області											м. Севастополь	м. Київ	
Івано-Франківська	Полтавська	Сумська	Вінницька	Волинська	Житомирська	Київська	Кіровоградська	Рівненська	Тернопільська	Хмельницька	Черкаська	Чернівецька	Чернігівська		
46,7	35,0	32,9	21,3	29,5	26,3	23,9	18,9	25,2	24,7	22,7	32,4	42,6	29,9	—	75,7
8,9	9,2	11,4	7,7	8,1	12,1	11,5	13,2	13,8	10,7	11,0	9,5	9,3	10,1	—	7,9
29,3	44,9	43,3	56,0	48,8	47,0	50,1	52,6	45,7	49,7	52,1	45,9	33,9	47,6	—	—
15,1	10,9	12,4	15,0	13,6	14,6	14,6	15,2	15,3	14,9	14,2	12,1	14,2	12,4	—	16,4
30,5	35,7	33,5	21,5	15,6	20,2	29,1	17,1	33,5	19,9	28,4	20,6	17,5	23,7	27,6	20,2
7,6	8,8	7,4	5,5	6,3	7,3	10,3	6,4	7,2	5,2	6,2	5,6	8,8	6,2	12,9	9,1
17,5	17,1	20,9	29,2	31,8	25,2	20,1	24,8	22,2	33,6	23,3	22,6	23,6	23,9	—	—
43,6	37,8	37,4	42,6	45,1	45,8	38,5	51,0	35,4	40,4	41,1	49,9	48,3	45,2	58,5	68,9
29,6	33,4	31,0	20,4	15,4	18,8	24,0	14,3	30,1	19,1	27,5	19,3	16,7	22,5	26,2	15,7
6,8	8,8	6,5	4,8	5,5	6,7	10,2	5,9	6,8	5,7	6,0	4,8	7,9	5,6	10,3	6,8
17,3	18,0	20,7	30,2	30,2	24,4	23,7	26,5	22,6	30,2	25,6	24,7	24,2	23,2	—	—
45,3	39,1	41,2	43,4	47,6	48,6	40,4	52,5	39,0	44,1	39,7	49,7	49,0	47,7	62,3	75,1
28,7	39,0	30,7	20,7	15,5	18,3	28,1	14,3	30,7	18,3	27,7	22,0	17,0	22,8	21,4	14,9
6,2	8,5	5,8	4,8	4,9	5,8	9,3	5,3	6,5	5,4	6,2	4,4	7,5	4,9	11,2	6,9
19,1	14,8	21,5	29,9	32,7	26,6	22,1	28,3	23,2	29,5	24,5	23,9	23,8	25,1	—	—
45,0	36,9	41,1	43,5	45,3	47,3	38,9	51,3	37,8	46,0	40,5	48,4	49,1	45,9	66,2	75,8
31,4	41,3	36,1	24,0	17,1	21,2	31,9	16,2	34,0	18,3	30,2	24,9	17,2	29,4	23,6	16,2
5,1	8,2	5,6	4,0	6,0	3,8	6,2	4,5	5,9	5,0	5,8	4,2	5,1	3,6	8,9	7,3
21,4	12,7	17,2	30,0	34,0	27,2	21,4	29,8	23,4	32,0	25,1	23,3	29,0	23,0	—	—
40,3	36,7	39,6	40,5	40,6	44,5	38,3	48,4	34,1	43,4	37,2	46,2	45,0	41,8	66,2	73,8
30,8	39,9	34,2	21,7	17,1	21,2	25,5	15,7	28,8	18,0	28,2	23,5	17,3	30,0	27,6	16,4
5,4	6,6	5,1	3,3	3,6	2,6	5,4	2,9	4,0	3,6	4,1	2,6	3,4	2,3	7,6	7,5
24,4	18,0	23,4	36,8	31,9	29,3	34,4	32,6	29,0	35,1	28,6	31,9	31,0	28,4	—	—
37,5	34,6	35,6	36,7	45,2	42,8	32,9	47,6	34,8	41,5	37,0	40,4	44,6	36,6	63,5	73,9
32,8	42,1	35,1	23,9	12,1	21,1	23,6	18,1	27,4	17,2	23,1	22,8	15,4	27,6	16,1	13,0
5,4	5,2	5,3	3,7	4,8	2,3	7,4	2,7	3,7	3,7	4,3	2,3	3,8	3,0	4,7	4,3
23,4	20,5	25,3	34,4	31,3	31,3	32,4	34,0	27,4	34,5	35,0	32,2	30,9	30,8	0,1	0,0
38,4	32,2	34,3	38,0	51,8	45,3	36,6	45,2	41,5	44,6	37,6	42,7	49,9	38,6	79,1	82,7

Показник	Рік	Україна	Розвинені промислові області				Промислово відсталі області			Транзитно-рекреаційні області			
			Дніпропетровська	Донецька	Запорізька	Луганська	Миколаївська	Харківська	Херсонська	Автономна Республіка Крим	Закарпатська	Львівська	Одеська

Таблиця А4. Індекси ВДВ України

ВДВ, реальна зміна до попереднього року, % (ррз)	1996	-9,6	-9,4	-7,0	-3,7	-12,8	-13,9	-9,5	-12,1	-10,3	-8,8	-7,0	-17,1
	1997	-4,2	-4,2	-3,6	-0,8	-0,9	-1,5	-2,5	-1,0	-7,7	-5,0	-7,8	-5,4
	1998	-3,0	-4,2	-5,1	-2,3	-6,0	-7,2	-3,9	-6,8	-3,8	-1,5	-2,5	-0,8
	1999	-0,4	-0,7	2,4	4,5	2,4	-0,8	0,1	-6,2	2,1	5,4	2,0	-2,6
	2000	4,1	5,8	5,2	4,8	5,3	1,5	3,1	3,9	0,4	7,8	3,7	-3,1
	2001	13,6	12,8	11,8	10,1	18,9	19,3	17,9	18,0	8,9	10,6	11,1	12,3
ВДВ, реальна зміна, 1995 = 100 ⁷⁹	1996	90,4	90,6	93,0	96,3	87,2	86,1	90,5	87,9	89,7	91,2	93,0	82,9
	1997	86,6	86,8	89,7	95,5	86,4	84,8	88,2	87,0	82,8	86,6	85,7	78,4
	1998	84,0	83,1	85,1	93,3	81,2	78,7	84,8	81,1	79,6	85,3	83,6	77,8
	1999	83,7	82,6	87,1	97,5	83,2	78,1	84,9	76,1	81,3	89,9	85,3	75,8
	2000	87,1	87,4	91,7	102,2	87,6	79,2	87,5	79,0	81,6	97,0	88,4	73,4
	2001	98,9	98,5	102,5	112,5	104,1	94,5	103,2	93,3	88,9	107,2	98,2	82,5
ВДВ, реальна зміна, % зміни до попереднього року (ррз)													
Промисловість	1996	-4,0	0,6	-0,8	5,7	-8,6	-2,5	-12,7	-4,3	-7,1	-15,0	-7,2	-4,0
	1997	-3,0	-4,3	-2,7	1,9	0,2	0,1	3,5	3,2	-13,5	0,6	-7,3	-17,4
	1998	0,0	-2,1	-6,7	1,8	-5,2	4,9	3,9	0,1	3,9	17,0	-7,3	24,9
	1999	6,0	5,3	8,5	11,4	9,3	2,1	6,6	-12,9	15,2	23,7	5,1	5,2
	2000	5,0	7,7	4,5	10,3	20,4	-0,1	-0,4	6,0	3,7	26,2	6,0	-16,8
	2001	11,4	9,8	5,1	3,1	26,6	9,0	14,8	22,2	3,2	18,2	36,7	25,1
Будівництво	1996	-34,2	-41,6	-35,9	-32,2	-37,5	-32,8	-18,5	-43,9	-47,4	-37,4	-28,5	-36,4
	1997	-10,0	-11,6	-10,3	-9,6	-8,9	-10,5	-11,4	-12,8	-11,6	-11,1	-9,4	-9,9
	1998	-0,4	-5,0	-2,2	0,0	-5,3	-6,8	5,8	7,2	2,2	1,4	-4,3	0,8
	1999	-6,6	-17,1	-18,5	-11,8	-19,8	-17,3	-14,1	-24,9	86,9	36,2	-7,3	14,3
	2000	-6,1	-2,6	-2,2	-28,3	-29,2	-13,4	0,4	-1,8	-29,0	-26,8	-3,2	16,4
	2001	7,8	-7,6	-2,8	-5,0	-2,4	16,3	13,2	8,1	24,1	4,8	6,0	15,5
Сільське госп.	1996	-10,2	-14,0	-17,5	-23,5	-15,5	-22,1	-13,4	-11,8	-11,5	1,5	-1,5	-13,2
	1997	-0,7	4,0	5,4	16,0	20,9	17,3	4,4	13,2	-11,0	-2,5	-16,5	27,2
	1998	-11,3	-18,1	-11,8	-13,6	-25,0	-29,5	-28,9	-16,9	3,5	-11,1	-0,8	-17,1
	1999	-4,9	-14,0	10,1	7,6	8,3	2,7	-2,3	-4,1	-9,8	4,6	11,8	4,2
	2000	12,2	23,8	19,4	8,3	-18,3	10,6	24,8	4,4	6,6	6,2	6,9	-3,4
	2001	10,2	22,5	43,3	22,2	8,3	39,0	25,8	17,6	-0,1	5,1	-5,8	7,1
Послуги	1996	-9,7	-13,5	-9,7	-5,6	-14,0	-15,5	-5,0	-10,9	-7,2	-8,0	-5,3	-20,0
	1997	-5,4	-5,0	-5,1	-6,4	-5,6	-8,1	-6,6	-6,5	-5,4	-7,3	-6,1	-6,8
	1998	-2,5	-2,9	-2,7	-4,2	-2,4	-5,8	-2,9	-5,2	-8,4	-2,3	-1,0	-3,4
	1999	-2,9	-2,6	-4,5	-2,5	-3,7	-2,5	-2,7	-3,1	-2,0	-5,1	-1,3	-7,9
	2000	2,1	0,9	4,9	-0,2	-2,6	0,6	0,3	3,2	1,9	4,9	1,7	0,5
	2001	18,7	19,2	21,8	22,9	18,2	24,1	20,4	18,6	15,7	14,9	12,7	12,0

⁷⁹ Індекс орієнтовний, оскільки побудований на основі ланцюгового річного.

Аграрно-індустріальні області			Слаборозвинені сільськогосподарські області											м. Севастополь	м. Київ
Львівська	Тернопільська	Хмельницька	Вінницька	Волинська	Житомирська	Київська	Кіровоградська	Рівненська	Тернопільська	Хмельницька	Черкаська	Чернівецька	Чернігівська	м. Севастополь	м. Київ
-15,8	-11,3	-9,0	-13,5	-5,3	-12,8	-7,6	-18,2	-6,7	-10,8	-10,2	-13,8	-11,7	-8,3	-10,8	-2,9
-3,6	-8,9	-7,0	-5,4	-6,9	-9,0	-7,7	-4,6	-9,4	-8,1	-1,5	-5,9	-3,2	-8,3	-2,5	3,1
-4,1	0,2	-2,3	-4,4	-0,1	-1,4	-0,6	-0,9	-3,7	-3,4	-11,0	-4,3	-5,5	-0,9	1,0	2,5
-1,5	-5,9	-5,6	-8,2	2,6	-1,8	-6,4	-8,0	-1,2	-3,4	-2,6	-7,1	0,1	-5,1	0,9	6,4
5,2	-6,7	4,5	4,2	10,5	5,9	5,8	10,5	2,1	4,9	2,5	1,5	5,8	6,0	3,0	7,7
7,9	16,3	8,9	8,1	18,4	6,4	3,6	20,9	9,4	8,2	12,3	6,6	13,4	13,1	19,4	23,0
84,2	88,7	91,0	86,5	94,7	87,2	92,4	81,8	93,3	89,2	89,8	86,2	88,3	91,7	89,2	97,1
81,2	80,8	84,6	81,8	88,2	79,4	85,3	78,0	84,5	82,0	88,5	81,1	85,5	84,1	87,0	100,1
77,8	81,0	82,7	78,2	88,1	78,2	84,8	77,3	81,4	79,2	78,7	77,6	80,8	83,3	87,8	102,6
76,7	76,2	78,1	71,8	90,4	76,8	79,3	71,1	80,4	76,5	76,7	72,1	80,9	79,1	88,6	109,2
80,7	71,1	81,6	74,8	99,9	81,4	84,0	78,6	82,1	80,2	78,6	73,2	85,5	83,8	91,3	117,6
87,0	82,7	88,8	80,9	118,2	86,6	87,0	95,0	89,8	86,8	88,3	78,0	97,0	94,8	109,0	144,6
-22,5	-6,7	-3,2	-16,1	-7,1	-12,1	-2,5	-8,3	-1,1	1,0	-4,0	-0,4	-4,2	-6,8	0,1	-4,2
-0,2	-14,4	-1,7	1,9	1,2	-8,1	-11,7	-17,5	-5,0	-14,7	3,2	-4,1	-4,0	-8,1	1,6	12,4
-2,0	6,6	-0,3	4,9	4,3	0,5	7,4	4,2	-1,6	3,3	-9,0	3,0	1,0	-2,0	14,2	4,4
-2,6	-6,0	4,9	-1,9	11,3	9,6	1,5	3,8	1,0	2,8	4,9	2,8	8,9	0,1	17,4	13,3
0,1	-13,8	-3,9	3,8	24,6	4,2	6,1	8,3	-3,9	9,2	0,2	-2,1	5,0	7,4	2,4	19,1
16,4	31,0	7,7	9,0	31,7	12,4	1,5	14,9	9,8	14,0	8,5	10,2	10,2	14,1	13,1	15,4
-40,5	-15,6	-17,9	-39,7	-38,9	-41,3	-29,4	-40,6	-21,5	-47,5	-33,3	-40,6	-32,1	-30,1	-36,4	-35,9
-11,9	-6,4	-9,9	-11,2	-12,6	-12,3	-1,9	-10,5	-8,6	-5,3	-11,0	-11,0	-9,4	-10,7	-13,2	-13,0
0,3	6,2	-7,6	6,3	-5,8	-9,8	-1,6	-4,7	1,3	-3,4	2,6	-7,6	-6,0	-7,5	5,6	8,7
-7,2	-2,3	-17,5	-5,2	5,9	-21,5	-21,6	-8,2	-5,2	-32,1	-15,9	5,9	-21,3	-8,3	-4,5	14,9
30,7	-23,6	12,2	-2,2	-27,7	-22,2	-4,9	-27,0	-28,3	-22,3	-29,5	-26,2	-18,3	-24,4	-0,5	20,1
2,7	-12,8	3,1	14,5	44,7	-10,0	29,3	14,6	13,4	-4,3	6,9	-4,2	34,5	17,7	13,3	15,7
-2,6	-13,3	-3,2	-5,9	5,7	-4,8	-12,9	-24,3	0,1	-4,7	-7,6	-8,1	-12,7	-2,0	—	—
-2,1	2,4	-15,6	-5,4	-7,3	-13,9	-7,2	11,1	-24,7	-6,3	6,7	-2,0	4,8	-12,3	—	—
-19,4	-11,1	-2,0	-15,7	2,2	0,5	-4,0	0,1	-5,5	-9,0	-27,7	-7,2	-11,2	7,6	—	—
8,4	-16,5	-21,8	-16,5	4,5	-3,0	-19,5	-18,3	-0,6	0,1	-3,1	-18,8	9,9	-9,2	—	—
11,1	10,3	31,5	8,1	11,2	12,8	15,7	22,7	17,1	12,3	10,0	19,6	14,7	20,3	—	—
1,4	9,2	5,8	4,9	7,3	-1,9	-1,5	39,3	0,3	-3,0	14,8	3,9	7,9	1,7	12,7	13,0
-7,9	-14,3	-17,4	-13,5	-7,2	-11,1	-2,5	-12,9	-12,6	-15,5	-12,3	-17,8	-10,2	-0,2	-8,9	2,4
-5,2	-9,6	-6,1	-8,2	-8,7	-6,1	-6,4	-7,1	-3,7	-6,7	-8,0	-8,0	-6,0	-5,9	-2,2	1,9
-0,3	-1,3	-3,3	-2,0	-2,3	-2,2	-2,7	-2,2	-5,3	-2,3	-3,6	-5,2	-5,2	-3,8	-5,1	1,5
-5,2	-3,1	-4,0	-6,9	-3,9	-5,1	-2,6	-6,1	-4,4	-5,4	-6,1	-7,6	-5,6	-6,3	-3,8	3,9
2,6	-1,0	-0,9	2,0	10,1	3,8	1,8	7,3	1,8	0,8	3,9	-3,4	3,7	-0,7	3,7	4,4
7,5	15,3	15,9	11,6	24,4	12,7	17,1	14,8	19,6	19,6	15,5	8,6	18,8	16,7	19,7	23,4

Показник	Рік	Україна	Розвинені промислові області				Промислово відсталі області			Транзитно-рекреаційні області			
			Дніпропетровська	Донецька	Запорізька	Луганська	Миколаївська	Харківська	Херсонська	Автономна Республіка Крим	Закарпатська	Львівська	Одеська
Таблиця А5. ВДВ України, млн. грн.													
Промисловість	1996	22 381	3 170	4 281	1 774	1 664	538	1 307	209	404	141	723	632
	1997	22 995	3 194	4 411	1 843	1 700	556	1 478	294	389	146	676	617
	1998	25 912	3 621	4 919	2 158	1 730	650	1 814	313	465	184	719	823
	1999	35 522	4 999	6 751	2 961	2 384	828	2 404	393	665	282	987	1 224
	2000	45 327	6 371	8 820	3 852	3 410	1 108	2 722	574	810	395	1 233	1 409
	2001	55 337	8 208	11 572	3 783	3 769	1 315	3 052	819	967	391	1 533	1 700
Будівництво	1996	4 815	496	537	262	232	114	277	71	92	55	205	182
	1997	4 824	496	483	243	238	112	266	72	92	53	214	193
	1998	4 871	482	473	244	225	104	282	77	100	61	221	195
	1999	5 395	475	497	243	231	99	256	70	220	108	224	284
	2000	6 097	539	548	203	210	107	289	77	201	109	272	440
	2001	7 291	560	609	227	230	135	363	101	298	168	327	536
Сільське госп.	1996	9 584	554	428	293	278	278	490	278	355	221	402	340
	1997	11 263	691	508	426	351	350	634	416	410	248	423	494
	1998	11 896	663	591	496	361	325	628	369	482	288	544	524
	1999	14 666	680	749	658	562	405	798	455	632	424	744	690
	2000	23 441	1 338	969	909	622	667	1 455	600	807	639	1 423	1 217
	2001	29 421	1 684	1 516	1 130	693	946	1 941	851	996	870	1 585	1 357
Послуги	1996	31 780	2 246	3 215	1 423	1 267	796	2 214	749	1 277	488	1 662	2 341
	1997	37 507	2 559	3 702	1 711	1 463	860	2 460	812	1 440	545	1 781	2 629
	1998	39 030	2 790	3 783	1 766	1 522	862	2 539	801	1 394	573	1 834	2 596
	1999	46 592	3 309	4 620	2 055	1 798	1 063	2 980	915	1 683	686	2 213	3 118
	2000	60 958	4 803	6 813	2 562	2 121	1 413	3 719	1 069	2 114	895	2 794	3 929
	2001	88 586	5 737	9 108	2 755	2 713	2 016	4 972	1 357	3 120	1 356	3 838	5 874
Всього	1996	69 287	6 536	8 499	3 767	3 464	1 737	4 331	1 321	2 161	932	3 016	3 533
	1997	77 650	7 048	9 165	4 247	3 784	1 891	4 893	1 612	2 437	1 025	3 132	3 997
	1998	82 834	7 656	9 828	4 687	3 866	1 953	5 309	1 578	2 585	1 138	3 362	4 190
	1999	103 847	9 575	12 711	5 952	5 010	2 412	6 505	1 856	3 350	1 563	4 248	5 381
	2000	137 993	13 163	17 278	7 568	6 403	3 314	8 271	2 348	4 085	2 151	5 850	7 072
	2001	183 296	16 340	22 863	7 968	7 451	4 353	10 465	2 999	5 492	2 782	7 305	9 525
ВДВ, грн. на особу	1996	1 356	1 706	1 646	1 821	1 253	1 299	1 410	1 048	986	723	1 095	1 371
	1997	1 532	1 858	1 799	2 071	1 389	1 425	1 610	1 288	1 124	796	1 141	1 563
	1998	1 647	2 036	1 952	2 305	1 437	1 484	1 763	1 271	1 205	884	1 229	1 651
	1999	2 081	2 568	2 552	2 955	1 885	1 849	2 180	1 507	1 576	1 216	1 560	2 136
	2000	2 788	3 562	3 509	3 795	2 439	2 563	2 799	1 925	1 937	1 677	2 159	2 828
	2001	3 766	4 558	4 692	4 114	2 900	3 422	3 580	2 537	2 691	2 208	2 768	3 843

Аграрно-індустріальні області			Слаборозвинені сільськогосподарські області											м. Севастополь	м. Київ
Львівська	Тернопільська	Хмельницька	Вінницька	Волинська	Житомирська	Київська	Кіровоградська	Рівненська	Тернопільська	Хмельницька	Черкаська	Чернівецька	Чернігівська		
452	1 060	635	460	157	356	877	223	468	217	526	419	148	413	94	1 033
473	1 109	650	469	169	344	786	194	453	219	552	426	153	413	101	1 180
510	1 424	669	504	184	346	992	202	490	228	562	494	156	440	80	1 235
725	1 874	912	680	257	478	1 351	271	676	269	719	635	184	703	106	1 804
961	2 277	1 196	824	375	602	1 510	338	724	333	831	747	227	922	180	2 576
1 278	2 793	1 444	1 192	350	670	1 517	576	873	402	831	816	288	957	193	4 045
112	261	139	117	64	130	309	83	101	56	115	114	74	108	44	465
109	291	136	109	61	122	334	79	103	65	121	106	73	102	40	511
110	312	126	116	58	110	329	75	104	67	125	98	68	95	42	572
119	373	140	114	91	86	263	75	118	74	137	106	54	87	40	811
169	380	178	125	79	73	322	62	101	67	121	85	44	70	50	1 176
211	347	218	187	138	71	479	84	117	86	155	83	70	104	56	1 332
260	509	397	624	322	446	605	323	310	367	432	459	198	415	—	—
277	599	436	695	331	447	775	359	339	346	515	545	222	218	—	—
339	542	469	728	389	504	780	400	371	367	496	537	426	485	—	—
493	579	434	848	511	614	905	499	465	472	599	593	309	548	—	—
761	1 028	816	1 398	700	831	2 037	704	728	651	845	1 013	408	875	—	—
912	1 362	1 043	1 724	897	994	2 087	1 079	874	810	1 264	1 157	575	1 068	1	3
647	1 123	710	912	457	809	1 162	664	494	440	763	1 015	406	786	200	3 514
725	1 298	865	997	522	889	1 325	710	585	506	797	1 097	450	877	241	5 661
800	1 348	895	1 061	539	894	1 374	727	602	571	821	1 087	450	888	248	6 265
930	1 669	1 002	1 146	611	1 004	1 619	810	679	639	887	1 176	480	999	299	8 202
1 169	1 974	1 244	1 396	991	1 213	1 949	1 028	875	776	1 090	1 283	586	1 123	415	11 614
1 575	2 185	1 401	1 955	1 513	1 641	2 310	1 475	1 346	1 074	1 353	1 529	953	1 320	1 771	24 983
1 483	2 974	1 897	2 140	1 012	1 768	3 015	1 302	1 397	1 091	1 854	2 033	841	1 738	340	5 103
1 600	3 322	2 099	2 298	1 096	1 827	3 278	1 353	1 501	1 147	2 010	2 205	918	1 837	387	7 541
1 778	3 655	2 180	2 439	1 190	1 892	3 527	1 417	1 594	1 243	2 028	2 245	917	1 933	375	8 268
2 309	4 543	2 526	2 828	1 504	2 255	4 233	1 675	1 988	1 473	2 383	2 546	1 067	2 388	452	11 114
3 117	5 712	3 495	3 802	2 195	2 835	5 926	2 159	2 513	1 853	2 949	3 179	1 313	3 073	654	15 715
3 901	6 639	4 121	5 008	2 872	3 173	6 439	3 174	3 186	2 347	3 611	3 590	1 864	3 465	1 198	31 167
1 012	1 718	1 364	1 145	942	1 199	1 597	1 069	1 171	930	1 233	1 357	893	1 296	843	1 937
1 092	1 936	1 524	1 239	1 024	1 249	1 751	1 124	1 259	980	1 347	1 485	976	1 385	968	2 868
1 216	2 149	1 600	1 326	1 117	1 304	1 899	1 190	1 338	1 066	1 371	1 526	978	1 475	951	3 146
1 583	2 696	1 876	1 551	1 417	1 567	2 301	1 424	1 671	1 269	1 624	1 747	1 142	1 845	1 157	4 227
2 142	3 423	2 631	2 104	2 077	1 987	3 255	1 860	2 118	1 605	2 028	2 203	1 411	2 407	1 682	5 965
2 756	4 043	3 149	2 812	2 702	2 269	3 506	2 790	2 709	2 048	2 511	2 545	2 015	2 780	3 154	11 944

Показник	Рік	Україна	Розвинені промислові області				Промислово відсталі області			Транзитно-рекреаційні області			
			Дніпропетровська	Донецька	Запорізька	Луганська	Миколаївська	Харківська	Херсонська	Автономна Республіка Крим	Закарпатська	Львівська	Одеська

Таблиця А6. Продуктивність праці, тис. грн. на особу⁸⁰

Продуктивність праці, тис. грн. на особу	1996	3,1	3,8	3,7	4,2	3,1	2,8	3,0	2,4	2,6	1,6	2,5	3,1
	1997	3,5	4,2	4,0	4,8	3,5	3,0	3,5	2,9	3,0	1,8	2,6	3,5
	1998	3,8	4,6	4,5	5,4	3,7	3,2	3,8	2,9	3,2	2,1	2,9	3,8
	1999	4,9	5,8	6,0	7,0	5,0	4,1	4,8	3,7	4,3	2,9	3,7	5,0
	2000	6,6	7,9	8,3	9,1	6,7	5,6	6,2	4,7	5,3	4,0	5,2	6,5
	2001	8,6	9,6	11,2	9,1	7,7	7,1	7,7	5,8	6,8	4,8	6,6	8,6
Промисловість	1999	8,2	11,0	9,6	13,1	7,1	8,2	8,6	5,2	6,5	3,3	4,4	8,9
	Будівництво	5,5	5,5	4,7	5,3	4,3	4,5	4,3	4,0	5,8	7,2	4,4	6,8
	Сільське госп.	5,3	5,1	6,9	6,6	6,8	3,8	5,8	3,8	5,2	12,0	9,9	4,2
	Послуги	5,5	5,0	5,4	5,9	4,6	4,9	5,5	4,7	4,5	3,8	4,6	6,6
Промисловість	2000	11,1	13,2	13,3	16,4	10,4	11,3	10,3	9,6	9,0	5,2	6,1	12,1
	Будівництво	6,8	6,5	5,8	5,2	4,6	5,1	5,3	5,3	5,6	7,6	5,7	10,8
	Сільське госп.	8,5	11,0	9,7	9,8	8,7	6,4	10,6	5,2	6,4	18,1	17,4	7,3
	Послуги	7,5	7,5	8,2	7,8	6,5	7,2	7,2	6,0	6,1	5,1	5,9	8,6
Промисловість	2001	14,0	17,7	17,4	16,9	11,9	14,4	11,9	13,5	11,4	5,6	8,3	16,3
	Будівництво	9,3	9,0	7,0	7,2	6,0	7,7	8,1	7,2	9,5	12,9	7,9	17,0
	Сільське госп.	12,2	17,8	15,3	15,0	11,7	11,2	16,3	9,6	9,2	36,9	21,2	9,2
	Послуги	11,3	10,0	12,4	8,6	8,3	10,3	10,0	7,5	9,0	7,6	8,3	13,4

Таблиця А7. Трудові ресурси

Кількість зайнятого населення	1995	23 725,5	1 821,1	2 480,7	958,2	1 259,5	637,4	1 467,8	581,5	870,0	584,1	1 273,1	1 127,3
	1996	23 231,8	1 767,1	2 427,9	928,7	1 218,1	633,2	1 459,9	532,8	847,5	569,0	1 235,9	1 131,5
	1997	22 597,6	1 719,0	2 314,6	888,5	1 117,7	621,2	1 422,0	554,5	829,4	570,1	1 214,6	1 129,3
	1998	22 348,7	1 676,9	2 310,8	881,3	1 068,8	625,9	1 411,5	556,8	818,6	563,4	1 182,0	1 138,5
	1999	21 823,7	1 659,4	2 197,3	864,7	1 050,9	604,5	1 381,1	539,5	805,0	552,7	1 152,0	1 111,6
	2000	21 268,5	1 655,2	2 125,6	845,9	999,2	586,2	1 341,4	505,6	772,9	545,8	1 133,9	1 079,2
	2001	21 015,5	1 675,4	2 078,3	833,4	950,0	587,4	1 338,4	496,1	774,3	537,5	1 123,7	1 085,1
	2002	21 378,6	1 710,2	2 033,3	873,0	968,8	615,5	1 356,7	513,4	809,6	584,0	1 115,1	1 111,8
Рівень економічної активності, %	1999	62,3	63,8	62,4	62,3	57,9	59,4	64,9	62,8	59,7	61,0	65,1	61,4
	2000	63,5	64,3	64,3	63,1	58,0	62,0	66,4	62,9	62,0	63,0	66,1	62,5
	2001	62,7	64,6	63,0	62,5	57,9	62,6	65,9	61,4	60,9	57,2	65,4	62,2
	2002	62,6	64,4	63,1	62,7	57,8	62,3	65,8	61,3	61,1	57,0	65,4	62,2
Безробіття, % економічно активного населення	1999	11,9	10,8	10,3	12,6	11,4	13,0	12,3	13,2	13,7	12,0	13,3	12,2
	2000	11,7	11,6	9,6	12,8	11,2	14,7	13,0	14,0	8,8	11,6	13,4	11,8
	2001	11,1	8,7	10,3	10,8	13,3	11,7	11,8	13,3	6,6	13,1	12,7	9,6
	2002	10,2	8,3	9,4	9,1	12,0	10,9	10,5	13,0	5,6	11,9	12,8	8,2

⁸⁰ Розраховано як індекс відношення номінальної ВДВ до зайнятості. Секторна продуктивність є оцінкою "Регіональних тенденцій".

Аграрно-індустріальні області			Слаборозвинені сільськогосподарські області										м. Севастополь	м. Київ	
Львівська	Тернопільська	Хмельницька	Вінницька	Волинська	Житомирська	Київська	Кіровоградська	Рівненська	Тернопільська	Хмельницька	Черкаська	Чернівецька	Чернігівська		
2,6	3,8	2,9	2,5	2,3	3,0	3,7	2,6	2,5	2,1	2,5	3,1	2,0	2,8	2,0	3,8
2,8	4,2	3,2	2,7	2,5	3,1	4,1	2,8	2,7	2,2	2,8	3,5	2,2	3,0	2,2	5,7
3,2	4,8	3,5	3,0	2,7	3,3	4,5	2,9	2,9	2,5	2,8	3,6	2,3	3,3	2,2	6,3
4,3	6,2	4,1	3,4	3,4	4,1	5,6	3,7	3,7	3,1	3,4	4,2	2,7	4,2	2,6	8,5
6,0	7,9	5,8	4,7	5,0	5,4	8,0	4,9	4,7	4,2	4,1	5,5	3,4	5,4	3,7	11,8
7,4	9,1	6,6	6,0	6,5	6,0	8,5	7,0	6,2	5,5	5,0	6,1	4,9	6,1	6,3	22,1
7,5	13,4	6,9	4,9	4,0	4,4	10,2	3,5	8,5	3,8	6,8	5,8	3,4	7,8	5,2	9,0
4,8	9,0	6,3	4,8	6,3	4,0	6,4	5,7	5,8	5,0	5,4	4,5	3,9	4,6	4,8	7,3
9,3	4,0	4,1	4,6	5,5	5,0	6,4	4,6	5,6	4,2	4,0	4,4	5,9	5,3	—	—
4,4	5,9	4,9	4,5	3,9	4,6	5,8	4,4	3,8	4,0	4,1	5,4	3,7	4,9	3,7	10,0
10,8	17,7	9,8	7,0	7,0	6,0	12,3	4,9	9,9	5,8	8,7	7,7	4,7	12,3	9,1	12,2
7,6	11,5	8,4	5,3	5,3	3,8	9,2	5,4	5,2	5,0	5,6	4,1	3,8	4,1	7,2	10,3
16,2	7,1	7,0	7,4	7,7	6,9	14,7	7,1	9,2	6,1	5,4	7,3	8,4	8,1	—	—
6,0	7,5	6,4	5,6	6,2	5,8	7,5	5,9	5,2	5,1	5,3	6,3	4,9	5,8	5,1	14,6
16,0	21,6	12,2	10,8	7,2	7,2	13,2	8,6	12,7	7,1	9,5	8,9	7,6	12,7	9,7	18,6
10,2	11,4	11,9	9,1	10,9	5,1	15,2	8,4	7,0	6,4	9,0	4,8	8,4	7,4	5,8	11,6
23,9	10,7	10,4	9,6	10,9	9,1	16,3	12,8	12,1	9,3	8,8	8,9	13,7	11,1	0,1	0,9
8,2	8,5	7,2	8,0	9,7	8,1	9,1	8,8	8,0	6,7	6,8	7,6	8,1	7,0	23,4	30,9
622,1	838,4	693,3	901,9	456,8	621,5	839,4	544,9	569,3	516,2	786,6	688,3	443,6	674,9	165,2	1 302,4
611,0	808,6	675,5	852,8	449,1	607,3	854,2	532,3	569,6	518,7	750,4	669,0	421,1	647,2	175,0	1 138,4
572,8	783,3	660,8	845,7	436,3	591,3	811,7	500,1	564,4	511,1	732,2	653,2	413,4	622,6	171,6	1 346,2
567,7	788,1	646,3	847,7	437,4	587,9	791,8	489,8	559,9	518,3	727,9	634,2	417,4	609,3	172,7	1 317,8
559,7	765,1	627,1	824,1	435,8	566,8	783,8	480,7	545,1	495,3	721,9	619,0	405,1	593,7	169,7	1 312,1
531,7	734,2	621,7	823,1	440,6	549,0	749,3	457,9	530,5	472,8	711,3	599,4	393,7	573,8	174,3	1 314,3
519,3	725,1	601,2	815,9	440,5	524,3	742,4	444,2	532,3	436,9	713,7	577,7	383,9	567,4	178,3	1 332,8
525,9	727,0	626,1	833,4	442,1	531,2	753,7	454,0	515,8	426,2	719,1	585,1	381,3	566,3	188,8	1 411,2
60,6	63,4	62,1	68,7	67,1	62,3	62,6	60,6	57,9	56,0	59,8	57,9	51,5	64,0	—	69,1
64,9	62,8	62,7	71,8	71,6	62,0	63,5	61,9	59,3	58,2	62,8	59,4	54,6	65,1	—	67,0
60,3	61,4	61,4	69,1	71,5	58,8	62,8	61,7	58,9	56,4	62,8	62,1	56,4	65,1	—	66,8
60,4	61,6	61,3	68,9	71,6	58,7	62,5	61,5	58,7	56,5	62,6	62,3	56,4	65,1	—	66,8
11,5	12,2	16,0	8,2	9,7	11,2	12,3	10,9	12,3	13,7	12,2	12,0	19,2	11,5	—	10,3
10,6	10,3	15,0	9,1	10,4	12,5	12,9	14,9	12,3	14,2	14,2	12,0	17,3	11,3	—	8,5
12,8	7,9	16,7	9,8	9,5	13,7	11,9	15,4	9,7	17,1	12,8	11,5	18,4	12,1	—	6,1
12,5	6,8	13,7	8,2	9,5	13,3	10,9	11,7	13,3	15,5	13,4	9,3	16,2	11,9	—	6,1

Показник	Рік	Україна	Розвинені промислові області				Промислово відсталі області			Транзитно-рекреаційні області			
			Дніпропетровська	Донецька	Запорізька	Луганська	Миколаївська	Харківська	Херсонська	Автономна Республіка Крим	Закарпатська	Львівська	Одеська

Таблиця А8. Інвестиції в регіональне господарство

Обсяг ПІІ, млн. дол.	1997	2 063,6	153,8	111,8	50,0	27,9	30,8	41,5	12,1	133,4	46,7	72,9	126,2
	1998	2 810,7	172,9	166,2	229,2	28,2	31,4	51,3	16,1	128,7	64,9	82,7	182,7
	1999	3 281,8	178,0	259,4	214,7	28,3	36,3	74,9	25,9	132,7	73,8	113,1	183,5
	2000	3 875,0	220,0	306,8	230,0	31,4	45,4	121,0	35,2	146,0	92,1	150,0	203,0
	2001	4 406,2	311,9	334,8	249,6	39,3	57,7	166,5	40,8	162,9	107,5	168,4	236,0
	2002	5 339,0	359,4	389,4	362,0	51,6	65,4	164,1	55,8	194,8	127,7	220,3	289,3
Інвестиції в основний капітал у порівнянних цінах 1996 року, млн. грн.	1996	12 557	1 335	1 652	702	647	328	721	189	327	132	538	495
	1997	11 449	1 162	1 330	583	653	272	766	171	279	122	571	512
	1998	12 151	1 133	1 497	688	583	285	703	168	287	146	502	519
	1999	12 197	1 083	1 480	661	513	241	582	140	503	169	482	602
	2000	13 955	1 337	1 589	673	547	269	803	169	472	203	615	845
	2001	16 857	1 429	1 868	664	635	381	990	208	638	270	694	1 295
2002	18 353	1 432	1 860	742	674	516	1 193	194	743	300	880	1 308	

Таблиця А9. Внутрішній ринок

Роздрібний товарооборот, млн. грн.	1996	17 344,4	1 250,0	1 771,1	886,8	787,6	422,0	1 011,4	352,1	606,5	328,8	803,2	669,8
	1997	18 933,1	1 455,1	1 835,7	980,9	828,2	435,6	1 135,3	375,3	626,5	352,6	975,1	664,0
	1998	19 317,1	1 554,0	1 916,4	959,0	805,4	404,9	1 354,1	377,3	699,2	395,2	1 062,7	715,7
	1999	22 151,1	1 894,3	2 071,1	1 066,3	850,3	443,5	1 560,1	410,7	764,4	511,0	1 305,0	871,3
	2000	28 757,4	2 379,9	2 624,1	1 376,0	1 021,1	570,3	2 031,3	525,7	946,0	744,9	1 820,4	1 112,4
	2001	34 417,0	2 793,9	3 120,1	1 542,2	1 128,3	717,8	2 564,9	628,1	1 215,0	907,1	2 054,7	1 390,7
2002	39 192,4	3 461,5	3 361,5	1 735,1	1 274,4	811,7	2 896,1	733,6	1 524,2	1 010,7	2 434,3	1 772,4	

Таблиця А10. Показники кластерного аналізу (попередні періоди)

Кількість малих підприємств, на особу	1999	40	37	36	37	34	50	45	45	42	46	50	31
	2000	44	37	50	41	34	53	45	64	44	46	51	38
	2001	48	43	51	45	36	57	52	49	54	51	53	43
	2002	53	48	53	51	39	60	56	52	61	52	56	48
Природний приріст населення, %	2001	-0,8	-0,9	-1,0	-0,9	-1,1	-0,7	-0,9	-0,7	-0,7	0,0	-0,4	-0,7
	2002	-0,8	-0,9	-1,1	-0,8	-1,1	-0,8	-0,9	-0,7	-0,7	-0,1	-0,4	-0,7
Кількість телефонних ліній, тис.	1990	6 173,1	466,1	543,3	293,3	318,0	183,3	401,5	157,8	322,5	104,8	256,9	303,0
	1996	7 484,3	556,2	622,9	366,2	362,6	230,9	481,0	189,3	299,2	122,0	324,5	377,6
	1997	7 720,8	579,9	638,5	374,7	367,4	236,3	496,6	193,6	307,2	125,5	339,8	382,7
	1998	7 956,8	595,9	657,2	387,1	375,7	242,8	512,3	188,3	310,9	128,4	355,2	391,3
	1999	8 314,2	645,7	680,6	397,9	399,9	247,7	544,4	195,5	330,3	131,5	363,7	441,9
	2000	8 592,7	675,3	728,6	408,4	396,2	253,5	560,5	200,7	344,2	134,0	374,9	475,0
	2001	8 891,1	709,0	770,8	417,5	403,3	257,9	586,2	206,2	358,2	135,5	389,1	501,7
	2002	9 297,7	749,8	804,1	466,9	410,6	264,0	618,1	210,9	374,5	140,0	399,9	534,4

Аграрно-індустріальні області		Слаборозвинені сільськогосподарські області												м. Севастополь	м. Київ
Івано-Франківська	Полтавська	Сумська	Вінницька	Волинська	Житомирська	Київська	Кіровоградська	Рівненська	Тернопільська	Хмельницька	Черкаська	Чернівецька	Чернігівська		
24,7	37,0	12,9	12,5	22,6	38,0	203,7	12,7	31,8	20,7	11,3	134,0	31,9	9,2	—	618,0
34,5	85,7	20,0	12,3	42,3	32,0	260,1	15,4	51,0	18,2	12,4	120,9	10,5	42,4	13,8	863,9
36,9	208,0	31,2	12,9	42,8	27,9	267,6	16,7	46,2	17,3	13,9	103,8	8,2	46,8	13,8	1 043,2
40,1	181,0	44,3	22,0	49,0	27,9	342,7	19,5	45,6	21,3	15,4	104,7	8,9	51,5	16,7	1 288,2
46,3	146,1	49,2	28,1	48,9	38,1	351,1	34,4	47,9	23,0	18,0	85,3	10,0	54,0	15,2	1 522,0
69,9	155,9	127,6	38,4	53,6	58,2	419,5	38,0	51,1	26,9	28,5	51,6	15,0	61,3	14,9	1 848,9
259	704	328	334	142	322	611	219	259	190	295	305	110	309	—	1 048
237	796	285	265	162	212	489	189	237	198	321	208	108	220	56	1 050
239	850	283	246	167	173	572	173	279	217	334	194	101	207	51	1 546
231	813	303	202	174	148	490	157	270	157	289	219	83	212	59	1 945
369	850	356	222	166	153	579	158	223	124	276	195	86	240	48	2 356
444	722	499	292	277	168	713	213	303	145	302	220	127	281	77	3 002
473	893	471	320	311	261	824	249	349	161	365	286	166	285	136	2 961
450,9	640,6	517,5	543,9	310,9	483,5	666,1	280,5	300,6	224,7	454,7	486,6	272,2	478,2	—	2 238,9
433,0	614,7	470,4	587,0	301,3	515,2	689,9	278,7	345,1	251,8	438,3	493,7	296,4	541,8	118,6	2 855,8
423,0	625,4	492,5	557,6	291,3	478,4	712,1	282,7	302,0	244,8	382,9	461,9	298,0	509,6	152,2	2 842,8
435,9	801,5	547,7	617,0	343,3	495,5	809,5	355,5	307,1	287,6	412,8	507,1	364,8	565,9	161,4	3 383,8
588,0	1 064,4	776,9	794,1	575,1	682,2	1 011,5	504,2	473,9	385,5	560,6	656,7	478,6	715,7	165,0	4 106,1
659,4	1 223,4	958,6	938,5	683,6	758,9	1 222,7	634,5	610,7	470,7	702,6	724,0	561,1	812,1	220,8	5 101,1
717,3	1 234,7	925,3	967,8	783,8	856,3	1 358,1	703,9	797,3	559,5	787,3	798,5	671,3	823,8	323,1	5 868,9
33	36	22	27	27	34	33	36	27	23	29	32	29	26	44	110
43	37	37	29	33	37	32	38	31	26	31	35	32	27	54	117
46	40	41	30	35	41	36	44	34	30	34	36	39	28	55	130
48	44	44	37	39	42	43	45	36	32	36	38	40	35	56	151
-0,3	-1,1	-1,1	-0,8	-0,3	-0,8	-0,9	-1,0	-0,2	-0,5	-0,8	-1,0	-0,3	-1,3	-0,6	-0,3
-0,3	-1,1	-1,1	-0,8	-0,3	-0,8	-0,9	-1,0	-0,2	-0,5	-0,8	-1,0	-0,3	-1,3	-0,6	-0,2
135,2	196,0	152,4	183,7	113,4	178,1	196,9	137,3	120,4	121,2	168,9	178,1	97,0	186,3	—	657,7
156,3	244,6	180,6	219,6	132,2	211,7	260,2	164,2	145,8	157,6	208,2	215,0	111,7	212,6	—	830,1
159,1	251,0	185,7	223,2	137,9	218,6	271,9	168,9	151,7	162,3	213,3	220,6	117,9	217,0	101,5	888,1
164,8	257,3	190,5	225,6	142,4	223,6	280,1	171,5	155,3	167,5	218,5	228,5	124,8	219,7	91,4	945,8
169,7	269,3	195,0	233,6	145,1	227,1	289,3	175,1	157,4	171,6	226,8	236,6	132,8	222,1	95,8	967,4
175,0	280,5	200,9	238,5	148,6	231,1	304,8	177,8	161,9	175,2	230,4	242,8	140,6	227,1	116,2	986,7
180,4	298,0	209,7	242,5	152,4	234,6	316,9	181,4	165,6	179,0	234,5	249,5	145,8	232,7	119,5	1 009,5
189,9	313,1	216,4	248,6	160,8	245,9	330,4	188,3	173,8	185,4	241,8	258,7	152,7	241,7	127,0	1 050,0

Показник	Рік	Україна	Розвинені промислові області				Промислово відсталі області			Транзитно-рекреаційні області			
			Дніпропетровська	Донецька	Запорізька	Луганська	Миколаївська	Харківська	Херсонська	Автономна Республіка Крим	Закарпатська	Львівська	Одеська

Таблиця А11. Промисловість

Обсяг промислової продукції на працівника в промисловості, у порівнянних цінах 1997 року, тис. грн. ⁸¹	1997	17,6	24,1	18,5	31,2	12,8	17,1	16,5	7,8	11,2	3,2	12,2	13,1
	1998	17,9	23,7	18,0	32,2	12,8	18,3	17,2	7,3	11,4	4,2	12,2	18,0
	1999	19,7	24,7	20,7	37,0	14,4	19,6	19,3	6,7	13,5	5,4	13,3	19,1
	2000	25,4	30,1	24,7	47,9	20,5	25,4	23,2	11,4	21,2	9,5	17,5	21,3
	2001	30,7	32,8	27,7	50,2	27,7	30,0	28,7	14,8	24,0	13,2	28,4	30,0
	2002	29,8	30,7	26,2	45,3	26,2	26,9	27,7	12,8	17,0	16,3	29,6	27,4
Динаміка промислового виробництва за видами економічної діяльності, %													
Добувна промисловість	2002	2,3	2,2	-0,5	0,8	3,2	43,7	4,7	-54,6	14,5	-12,7	-16,9	11,9
Обробна промисловість	2002	8,9	6,4	5,6	1,5	5,4	8,5	5,2	4,7	-8,6	12,4	17,6	7,6
В-во та розподілення електроенергії, газу та води	2002	1,1	-13,3	3,9	1,8	-2,4	-6,6	5,0	3,5	-10,5	7,7	-1,5	27,7
Динаміка промислового виробництва, % ⁸²	1996	-5,0	-3,0	-6,0	4,0	-10,0	-10,0	-18,0	-26,0	-12,0	-21,0	-22,0	-12,0
	1997	0,0	-1,0	1,0	2,0	4,0	0,0	8,0	6,0	-11,0	5,0	-6,0	-12,0
	1998	-1,0	-3,0	-7,0	2,0	-6,0	4,0	3,0	-2,0	2,0	21,0	-7,0	33,0
	1999	4,0	1,0	7,0	10,0	8,0	0,0	5,0	-15,0	13,0	22,0	2,0	3,0
	2000	13,0	16,0	12,0	20,0	30,0	9,0	6,0	28,0	25,0	44,0	12,0	-10,0
	2001	14,0	9,0	6,0	2,0	30,0	10,0	17,0	25,0	10,0	22,0	43,0	30,0
	2002	7,0	4,5	4,5	1,2	4,2	2,9	5,0	4,6	-6,5	11,6	13,5	7,6

Таблиця А12. Сільське господарство

Питома вага рослинництва у загальному обсязі с/г виробництва, %	1999	54,5	58,5	51,5	57,2	51,6	59,3	57,8	63,1	51,7	44,1	49,6	57,1
	2000	60,4	66,9	60,3	60,6	56,1	60,1	64,5	67,3	59,0	48,3	52,0	56,8
	2001	61,6	69,8	63,6	66,9	59,6	74,6	67,1	71,8	55,1	47,2	46,6	65,7
	2002	59,9	66,6	58,7	61,1	57,5	71,0	63,0	64,7	46,9	48,0	52,7	62,1
Питома вага тваринництва у загальному обсязі с/г виробництва, %	1999	45,5	41,5	48,5	42,8	48,4	40,7	42,2	36,9	48,3	55,9	50,4	42,9
	2000	39,6	33,1	39,7	39,4	43,9	39,9	35,5	32,7	41,0	51,7	48,0	43,2
	2001	38,4	30,2	36,4	33,1	40,4	25,4	32,9	28,2	44,9	52,8	53,4	34,3
	2002	40,1	33,4	41,3	38,9	42,5	29,0	37,0	35,3	53,1	52,0	47,3	37,9
Зміна обсягів виробництва рослинництва, %	1999	-10,3	-13,3	8,2	3,0	10,4	-0,1	-7,8	-8,0	-18,2	13,1	3,7	7,8
	2000	21,2	29,6	43,0	4,6	4,7	-10,7	33,7	4,2	25,0	21,0	16,8	-4,9
	2001	12,4	24,7	27,7	35,1	11,4	80,5	27,2	24,2	-7,8	7,2	-15,3	36,7
	2002	-1,6	-4,5	-7,5	-14,9	2,9	-8,1	-7,3	-18,3	-19,5	4,5	26,8	-6,8
Зміна обсягів виробництва тваринництва, %	1999	-2,5	-6,6	1,6	5,0	-5,2	-3,3	-0,3	-6,4	1,6	-6,7	4,4	0,8
	2000	-5,1	-10,2	-1,3	-4,9	-21	-1,8	-3,7	-14	-2,5	-1,2	-0,1	4,7
	2001	7,0	9,2	11,0	2,7	-3,8	-7,3	13,0	0,7	8,0	11,9	4,8	-6,0
	2002	5,6	10,4	13,7	9,7	12,4	10,2	11,3	13,5	12,1	1,3	-0,4	9,0
Врожайність зернових, ц/га	2000	19,4	20,3	18,5	15,5	11,8	14,7	18,0	17,2	20,1	25,8	20,1	18,0
	2001	27,1	35,2	30,0	28,6	22,3	29,5	30,1	26,5	22,4	31,7	21,8	30,9
	2002	27,3	31,9	27,3	23,3	21,3	25,8	32,9	421,8	19,3	32,8	25,5	28,7

⁸¹ Дані Міністерства економіки та з питань європейської інтеграції.

⁸² З 2000 року – дані за КВЕД, за попередні роки – дані за ЗКГНГ.

Аграрно-індустріальні області			Слаборозвинені сільськогосподарські області											м. Севастополь	м. Київ
Івано-Франківська	Полтавська	Сумська	Вінницька	Волинська	Житомирська	Київська	Кіровоградська	Рівненська	Тернопільська	Хмельницька	Черкаська	Чернівецька	Чернігівська		
11,5	24,1	13,7	11,4	6,7	8,1	19,4	7,7	17,7	10,4	15,4	11,8	7,9	13,1	12,2	21,4
12,3	25,1	13,4	11,4	7,6	8,5	21,1	7,9	18,0	9,7	13,4	12,0	8,1	12,3	21,4	25,2
11,8	24,1	14,8	10,9	8,5	9,9	21,3	8,8	18,8	10,4	14,0	12,5	9,4	12,9	26,0	30,6
13,8	25,2	18,4	15,8	15,6	13,4	29,6	13,3	24,7	15,7	19,0	16,1	12,9	19,3	33,3	40,5
19,9	34,6	20,9	19,3	21,2	17,0	35,6	15,7	30,2	21,4	23,8	19,7	18,4	22,6	41,8	48,0
23,1	40,0	19,9	19,7	23,1	17,0	31,4	15,6	27,9	22,2	22,8	20,9	19,6	21,2	36,1	44,3
12,3	10,6	4,0	16,0	2,3	-2,9	-26,5	-4,2	39,8	7,5	102,5	-0,7	11,7	-0,7	9,0	-3,3
26,7	45,3	1,7	7,0	12,4	7,5	4,2	9,6	3,2	3,7	1,0	8,7	4,8	5,3	5,6	8,3
20,2	8,0	17,7	-12,5	7,7	-7,5	13,2	-29,9	-5,4	1,7	8,7	-4,4	-12,4	29,7	9,9	7,4
-29,0	-7,0	-12,0	-23,0	-16,0	-23,0	-11,0	-26,0	1,0	5,0	-10,0	-15,0	-6,0	-11,0	—	-13,0
3,0	-11,0	1,0	-1,0	1,0	-10,0	-10,0	-20,0	-3,0	-14,0	2,0	-3,0	-3,0	-8,0	—	22,0
-3,0	4,0	-4,0	5,0	6,0	0,0	6,0	4,0	-3,0	4,0	-11,0	0,0	0,0	-4,0	—	6,0
-7,0	-8,0	2,0	-3,0	7,0	6,0	0,0	3,0	-1,0	0,0	0,0	0,0	10,0	-1,0	—	14,0
2,0	-10,0	3,0	13,0	44,0	14,0	15,0	23,0	4,0	16,0	10,0	7,0	11,0	19,0	—	26,0
25,0	33,0	7,0	9,0	21,0	14,0	10,0	14,0	10,0	19,0	11,0	12,0	12,0	13,0	—	18,0
23,5	37,7	3,4	4,0	11,9	4,3	4,6	3,9	0,7	2,7	2,8	7,5	3,1	5,2	—	8,2
45,8	53,6	46,5	57,7	60,0	51,4	50,2	59,4	53,6	57,4	55,5	56,5	51,6	54,4	—	—
49,4	61,5	58,4	64,2	61,1	57,6	58,0	65,8	55,9	63,2	61,5	66,9	56,8	61,8	—	—
48,4	64,9	57,6	61,7	59,6	53,6	54,1	74,1	52,6	58,4	58,3	63,7	58,0	59,7	—	—
49,5	67,7	58,7	62,4	59,2	53,5	51,4	73,1	54,1	60,7	58,4	62,1	56,0	59,3	—	—
54,2	46,4	53,5	42,3	40,0	48,6	49,8	40,6	46,4	42,6	44,5	43,5	48,4	45,6	—	—
50,6	38,5	41,6	35,8	38,9	42,4	42,0	34,2	44,1	36,8	38,5	33,1	43,2	38,2	—	—
51,6	35,1	42,4	38,3	40,4	46,4	45,9	25,9	47,4	41,6	41,7	36,3	42,0	40,3	—	—
50,5	32,3	41,3	37,6	40,8	46,5	48,6	26,9	45,9	39,3	41,6	37,9	44,0	40,7	—	—
12,0	-24,2	-31,5	-21,7	2,7	-8,5	-26,4	-2,5	2,7	-1,7	-6,6	-24,9	7,5	-25,1	—	—
21,6	18,4	59,3	26,5	10,2	15,6	27,2	16,5	12,4	25,7	24,3	38,9	24,3	36,9	—	—
0,1	26,3	1,0	0,3	2,7	-12,4	-1,2	50,9	-2,7	-14,4	-3,1	-0,9	12,6	-0,5	—	—
6,4	10,5	1,0	2,2	0,2	3,3	2,8	0,1	11,2	10,2	0,2	-2,7	-5,4	0,3	—	—
-2,0	-3,4	-2,7	-6,3	-3,0	-5,4	0,6	0,0	-6,6	-5,4	-4,4	-1,3	-4,3	-7,5	—	—
0,0	-13,5	-6,0	-6,8	-1,5	-7,8	-6,0	-9,3	-2,3	-2,7	-5,2	-6,1	0,7	-6,2	—	—
4,5	9,0	4,1	11,7	9,3	2,8	15,6	1,8	11,4	4,8	10,9	14,5	7,3	8,6	—	—
1,8	-2,7	-3,4	-1,1	1,9	4,1	14,6	5,1	4,4	0,4	-0,1	4,2	2,8	2,0	—	—
21,8	18,9	18,2	23,6	19,4	18,8	24,7	19,9	21,1	19,4	23,8	27,2	24,2	16,0	—	—
23,3	27,0	21,3	25,9	21,6	20,0	27,0	34,6	21,3	18,6	21,4	32,9	27,7	19,1	—	—
26,3	30,9	25,5	28,8	24,4	22,3	30,0	32,7	27,1	23,3	26,0	32,5	30,0	22,9	—	—

регіональні тенденції започаткував Центр перспективних досліджень 2003 року в партнерстві з Департаментом регіональної політики Міністерства економіки та з питань європейської інтеграції України.

У **регіональних тенденціях** ми подаємо аналіз стану державної регіональної політики, оцінку економічного розвитку регіонів України, а також прогнози розвитку регіонів. Під час підготовки цього випуску, в якому аналізується динаміка розвитку українських регіонів упродовж 2001–2002 років, ми використовували інформацію, доступну на 1 жовтня 2003 року.

регіональні тенденції підтримує East-West Management Institute та Local Government Initiative.

Група **регіональних тенденцій**: Андрій Блінов, Оксана Реміга (координатори проекту, упорядники **регіональних тенденцій**), Євгенія Ахтирко, Олексій Бакун, Олексій Блінов, Ільдар Газізуллін, Наталія Мартиненко, Лідія Волянська (редактор англійської версії).

Консультанти **регіональних тенденцій**: Мацей Грабовські (Гданський інститут ринкової економіки), Сергій Романюк (Міністерство економіки та з питань європейської інтеграції України), Раїса Віленчук, Надія Григорович, Ірина Нікітіна (Державний комітет статистики України).

Члени Наглядової ради Центру, East-West Management Institute та Local Government Initiative не відповідають за оцінки та погляди, висловлені в **регіональних тенденціях**.

Хоча Центр перспективних досліджень доклав усіх зусиль для забезпечення якості цієї публікації, ані Центр, ані його працівники, консультанти, члени Наглядової ради Центру, East-West Management Institute та Local Government Initiative, не відповідають за жодні збитки чи шкоду, заподіяні особі, яка покладалася на інформацію, наведену в цій публікації, хоч би якою була причина цих збитків чи шкоди.

Під час підготовки **регіональних тенденцій** використано інформацію Державного комітету статистики України, Міністерства економіки та з питань європейської інтеграції України, Міністерства фінансів України та агентства *Интерфакс-Україна*.

Надруковано в Україні, фірма “Конус-Ю”.

Адреса Центру перспективних досліджень:
вул. Пимоненка, 13а, 04050, Київ, Україна.
Телефон: (044) 236-1292. Факс: (044) 236-4668.
E-mail: qr@icps.kiev.ua. Web: www.icps.kiev.ua

За докладною інформацією щодо передплати цієї та інших публікацій Центру просимо звертатися до Максима Корепанова, тел.: (044) 236-5464, e-mail: marketing@icps.kiev.ua

© 2003 Центр перспективних досліджень

За умови цитування подача посилання на **регіональні тенденції** обов'язкова.

ЦЕНТР ПЕРСПЕКТИВНИХ ДОСЛІДЖЕНЬ є незалежною благодійною дослідницькою організацією, яка має на меті впроваджувати в Україні концепцію та процедури публічної політики. Задля цього ми допомагаємо урядові та громадськості глибше усвідомити потребу аналізу варіантів політичних рішень, поглиблюємо ознайомленість з методиками їх вироблення й обговорення, а також інформуємо громадськість про можливі наслідки прийняття чи неприйняття кожного з варіантів. Особливу увагу Центр приділяє реформам, що втілюються українським урядом.

НАГЛЯДОВА РАДА

Голова

Стефан Мейсі

Віталій Мельничук

Богдан Гаврилишин

Ігор Мітюков

Світлана Огаркова

Члени ради

Стюарт Паперін

Джим Баун

Сергій Романюк

Євген Бершеда

Алекс Сундаков

Мирон Василик

Джон Тедстром

Анатолій Гальчинський

Сергій Тігіпко

Станіслав Довгий

Олександр Чалий

Юрій Єхануров

Ігор Шумило

Ярослав Кінах

Віктор Ющенко

Анатолій Максjuta

Наталя Яковенко